

Cuid 9 Dearadh Tí

Tá sé mar aidhm ag an chaibidil seo gríosadh agus cur chun cinn a dhéanamh ar dhearadh nua-aimseartha, nuálaíoch agus comhaimseartha a cheanglóidh rathúlacht ár stíleanna tógála dúchasacha le riachtanais maireachtála an lae inniu. **Ar na mallaibh, táthar ag éirí i bhfad róthógtha de bheith ag cur gnéithe dearaidh neamhfhoirsteanacha coimhthíocha isteach i ndearaidh do thithe úra.**

Mar shampla, baineann mórán de na 'dúileanna' ailtireachta seo úsáid as colúin ar mhodh na Gréige, a théann as faisean go han-ghasta, rud a chiallaíonn go dtógtar tithe tuaithe nach bhfoireann ar dhóigh amháin nó ar dhóigh eile leis an taobh tíre ina bhfuil siad suite. Is í seo tréith nach bhfuiltear a hiarraidh ach atá ag éirí níos coitianta i measc tithe úra tuaithe agus ceann nach bhfuil ag teacht lenár modhanna traidisiúnta tógála ná suímh.

Ba chóir go mbeadh nádúr dúisitheach agus tóir leanúnach na ndaoine ar ár bhfoirgnimh dhúchasacha ina fhoinsé bróid agus inspreagtha. Níl dabht ná go gcuireann an stíl láidir shimplí de na foirgnimh seo ceachtanna oiriúnacha ar fáil faoin dóigh le tógáil ar mhaithe le **caigdeán, fadsaoil, seasmhacht agus leanúnachas** a chinntiú. Dearbhaíonn na tithe dúchasacha stíl agus modh tógála marthanach sainiúil dár gcuid féin.

SEACHAIN "FADS" – NÍ MHAIRFIDH SIAD I BHFAD.



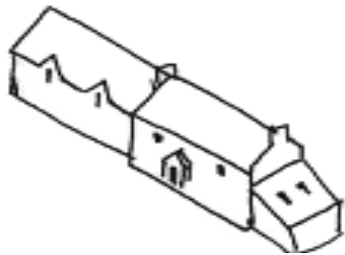
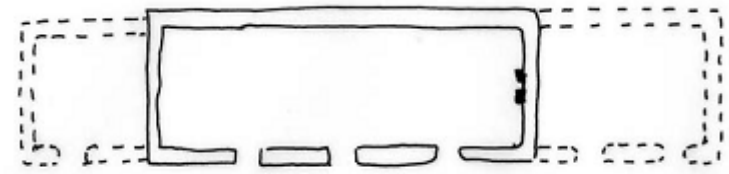
9.1 Saintréithe na dTithe Tuaithe Traidisiúnta

Trí chur chun tosaigh a dhéanamh ar thuiscint na n-eilimintí dearaidh rathúla dár gcuid tithe traidisiúnta, b'fhéidir go nglacfaidh na daoine sin atá freagrach as dearadh, tógáil agus ceadú tithe tuaithe stíl úrnuá chucu féin, stíl atá nua-amseartha, comhaimseartha agus sainiúil dúinn féin le cois léiriú a thabhairt ar an stíl an lae atá thart agus a bheith báúil di.

Cothromaíocht
Comhréir
Simplíocht
Daingne
Scála agus Méid Mheasartha
Éadan Cothrom
Claonadh Ard Dín agus Úsáid bainte as Spás Áiléir
Beagán Múnlú ar an Díon
Plean Cúng
Oscailtí Ceartingearacha
Foirgníocht d'Ardchaighdeán

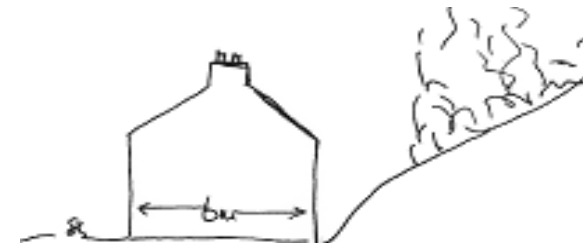


Baineadh úsáid as **Plean Cúng** dronuilleach líneach do na tithe traidisiúnta agus ní bhíodh, de ghnáth, ach leithead seomra amháin sna tithe a bhíodh urlár amháin, urlár go leith agus dhá urlár ar airde. Nuair a bhíodh gá le tuilleadh spáis, chuirtear seomraí leis na beanna agus chuir a leithéid sin béim níos mó ar an phlean líneach, rud a d'fhág stíl ar ar tugadh "teach fada" Dhún na nGall againn. Bhíodh na sciobóil agus na bóithigh i bhfoirm cloíis neamhfhoirmeálta thart ar an teach agus chuir sé sin foscadh agus príobháideacht ar fáil..



D'fhóir na tithe traidisiúnta go maith don tírdhreach ina raibh siad suite de thairbhe gur beag tionchar a bhí acu uirthi. Lig an plean cúng do na heilimintí tógála a bheith briste síos agus tanú a bheith déanta orthu.

Ar an tséala sin, bhí an chuma ar na tithe sin go raibh siad "cuachta" istigh sa tírdhreach in ionad a bheith cosúil le foirngimh a "caitheadh anuas" ar an tírdhreach mar a amharcann tithe an lae inniu.





Ba iad beanna agus díonta gabhail éadain le géarchlaonadh (35-55 céim) an gnás traidisiúnta. Níos moille, d'éirigh sé coitianta stán rocach agus sclataí a chur in áit an díon ceann tuí. Siocair gur briseadh síos na heilimintí tógála agus na díonta de thairbhe an airde a bheith éagsúil, seachnaíodh foirgnimh mhóra thoirteacha. Go minic, chiallaigh dhá nó thrí dhíon difriúil, déanta as ábhair difriúla macasamhail sclataí don teach é féin agus stán rocach nó ceann tuí do sciobóil agus bóithigh, gur cruthaíodh – i ngan fhios – contráthachtaí spéisiúla feiceálacha agus chuidigh siad fosta le briseadh síos na bhfoirmeacha tógála.



D'fhóir na tithe traidisiúnta don mhuintir a chónaigh iontu, sé sin le rá ní raibh na foirgnimh agus méid na sceimhil chomh hard sin go raibh siad amhail le fathaigh i gcomparáid leis na daoine ina seasamh ag a dtaobh. Bhí na doirse agus na fuinneoga ceartingearach agus ar chomh-mhéid agus siméadreach, rud a chinntigh cothromaíocht, comhréireacht agus daingne crutha.

9.1 Tréithe Uirbeacha Nár Éirigh Leo – Athiarrachtaí?

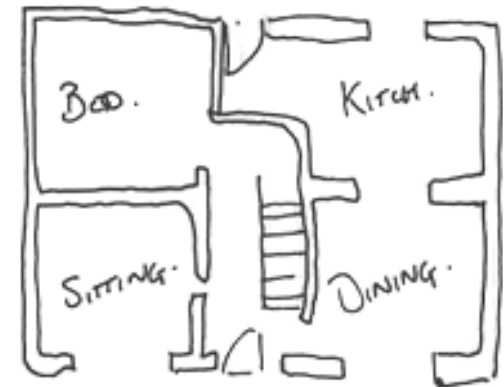
Plean Leathan
Droch Chothromaíocht
Comhréir Olc
Starrtha curtha leis na ballaí
Claonadh agus Múnla an Din Míoiriúnach
Spásanna Din agus Ailéir Ceannasacha Rómhór
Scála agus Méid Ollmhór
Oscailtí Cothrománacha
Modhanna Foirgníocht Sintéiseacha/Bréagacha

SEACHAIN

I rith na 1960idí agus na 1970idí, d'éirigh plean leathan an bhungaló an-choitianta. Tá an stíl seo mí-oiriúnach do thaobh tíre tuaithe Dhún na nGall agus ní luíonn an aois go maith orthu, rud a chiallaíonn go bhfuil cuma sheanaimseartha ar mhórán de na tithe sin. Níor éirigh lena leithéid d'fhoirgnimh an tarraingteacht ná an carachtar céanna a bhaineann leis na tithe traidisiúnta a bhaint amach.

Níor bhog tithe úra tuaithe Dhún na nGall ar shiúl ó phlean leathan bhungaló na 1970idí. Tá siad níos airde, níos leithne, níos faide agus gan fiacail a chur ann, i bhfad níos mó agus dá bharr sin tá scála na faidhbhe ag éirí i bhfad níos mó!

Tá tithe de dhéanamh **Plean Leathan** á dtógáil i mblocanna móra aonaracha – dá mhéad an teach, is ea is deacra é a imeascadh agus is láidre a thionchar ar shuíomh tuaithe.



I gcás pleananna tí dá leithéid sin, tá gá le freagairtí dearaidh nach bhfuil rómhaith ar mhaithe le riaradh ar an toirt mhór; spréitear na ballaí go cothrománach amach as scála le hiad a chur in oiriúint do leithead dúbáilte na seomraí agus na bspásáistí laistigh agus fágann sin go mbíonn cuma chraptha neamhghrástúil ar an fhoirgneamh.

Caitear airde na sceimhil agus an mhullaigh a ardú i bhfad barraíochta ar mhaithe le hiarracht a dhéanamh cosúlacht éigin de chomhréireacht mhaith a choinneáil agus gan cuma rófhada ná thar fóir a bheith ar an mhaide balla tosaigh ná ar chruth an tí.



Tá díonta an lae inniu ar scála ollmhór agus caitear claonadh ró-éadomhain/róghéar nó gabhail éadain atá thar fóir a úsáid chun 'barr' a chur ar an teach. Agus caithfidh na fuinneoga agus na doirse a bheith móthomhaiseach sa dóigh nach mbeidh siad báite laistigh de thoirt iomlán an tí nó úsáidtear iad chun an chruth a bhriseadh suas. Tógtar píosaí starracha agus seomraí breise ar na beanna i stíl uirbeach ar mhaithe le sonraí maisiúcháin a chruthú agus le briseadh suas a dhéanamh ar mhaidí balla tosaigh atá rófhada agus thar fóir.



Sa deireadh thiar thall, is foirgneamh mór róthoirteach, a chuireann isteach go dochrach ar an tírdhreach, atá mar iarmhairt na dearaidh agus na tógála nach bhfuil in oiriúint ar chor ar bith don scála daonna nó, go minic, do na tithe eile sa chomharsanacht.

Cibé ina n-aonar nó ina ngrúpaí, tig le tithe den chineál seo cur isteach go mór ar an taobh tíre agus tírdheacha a athrú go deo – as scála agus gan ag cur lena dtírdhreach ná leis na tithe in aice leo. Ní luífidh an aois go maith orthu agus beidh siad amhail le máchailí buana ar cheantair tuaithe.

9.3 An Réiteach

9.3.1 Comhréireacht a bhaint amach laistigh de Thírdhreacha Tuaithe

Tá comhréireacht bunúsach don imeascadh.

I dteanga na hailtíreachta, is ionann teach ag a bhfuil comhréireacht mhaith agus ceann ag a bhfuil cothromaíocht na gcomhpháirteanna ó thaobh méide agus na n-eilimintí aonarach a bheith ag cur le chéile, **agus** go bhfuil sé in oiriúint dá shuíomh. Ciallaíonn sé sin go bhfuil toradh simplí taitneamhach ar phleanáil tí a imeascann go furasta i dtírdhreach Dhún na nGall.

De bharr go ndéantar iarracht seomraí níos mó agus meall níos mó a bhrú isteach faoi aon díon amháin, cruthaítear tithe a théann i bhfeidhm go mór ar shuímh bheaga aonarach atá, go minic, ar thaobh an bhealaigh mhóir. Caithfear dearadh tí a chur in oiriúint dá thimpeallacht. Níl tithe móra i stíl clasaiceach fóirsteanach do shuímh bheaga fhálacha i dtaobh tíre tuaithe.

Caithfear tithe móra a lonnú i suímh fhoirfe laistigh de tírdhreacha atá in oiriúint don chineal tí atá léirithe sa ghrianghraf. Amharcóidh siad toirteach agus amach as áit i gcineál ar bith eile suímh nó tírdhreacha.

Nuair atá tú ag déanamh cinneadh faoi scála agus dearadh do thí, bí feasach go mbeidh sé mar ghné bhuan den tírdhreach, fiú má athraíonn dúil agus claonadh na daoine. Ná brúigh foirgneamh neamhfóirsteanach ar do chuid comharsan agus ar do thaobh tíre áitiúil féin.

Tá sé mar chuspóir ag an Chomhairle cur in éadan forbairt ar fhoirgnimh atá deartha go neamhfóirsteanach do cheantair tuaithe.



9.3.2 Comhréireacht a bhaint amach sa Dearadh

Tá Comhréir bunúsach do dhearadh rathúil

Léiríonn an ailtireacht dhúchasach cothromaíocht chomhtháite éasca de chomhpháirteanna atá in oiriúint bháúil dá chéile. Ba chóir do dhearthóirí tithe an lae inniu aithris a dhéanamh ar na modhanna sin.

Baintear comhréireachtaí cothroime i ndearthaí traidisiúnta amach tríd an chomhcheangal cheart de Scála agus Daingne



9.3.3 Scála

Is ionann scála an tí lena airde agus a thoirt. Is ag ár gcuid modhanna tógála traidisiúnta, go háirithe an **Plean Cúng** agus **Scála Daonna**, atá réiteach na ceiste i ndáil le foirgnimh úra a shocrú isteach sa tírdhreach agus dearadh ceart oiriúnach a chinntiú.

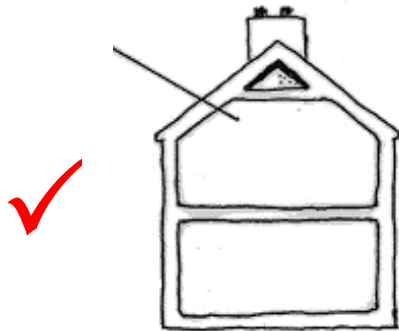
Is féidir foirgnimh úra a thabhairt níos cóngaraí do scála oiriúnach má laghdaítear an airde agus an meall toirteach a bhriseadh síos.

Laghdú ar Airde

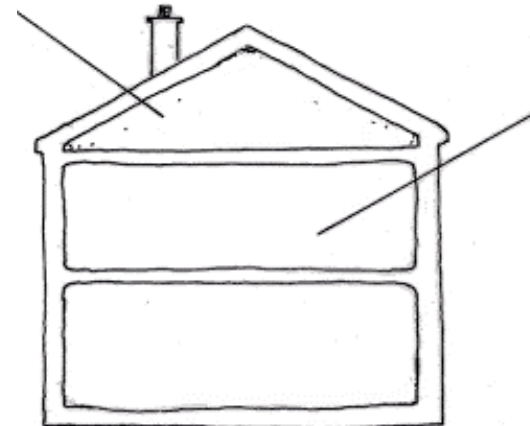
Caithfidh tithe úra cloí le rialacháin tógála; ar an tséala sin, ní féidir an airde ná an coibhneas ceannann céanna a bhíodh inár gcuid tithe traidisiúnta a úsáid feasta. Mar sin féin, tig an airde iomlán a lagdú ar na dóigheanna seo a leanas.

- Airde fhoriomlán an mhullaigh a laghdú
- Síleálacha an chéad urláir a ardú ar mhaithe leis an spás dín a úsáid.

Ceadaíonn úsáid den spás dín laghdú in airde an mhullaigh



Spás dín éadomhain mór cruthaithe – ardaíonn sé seo airde iomlán an mhullaigh



Ciallaíonn lánairde an chéad urláir go gcaithfear é a bharrchaidhpeáil leis an síleáil – Spás mór dín dá bharr – ardaíonn sé seo airde an mhullaigh

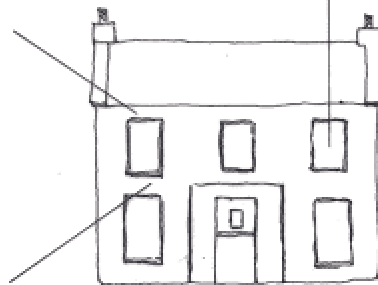
(ii) **Laghdú ar Airde**

- Sceimhil a ísliú .
- Fad idir leaca na bhfuinneog ar an chéad urlár agus barra na bhfuinneog ar urlár na talún a laghdú



Laghdaíonn
sceimhil ísliú
an airde

Daingne cinntithe de bharr
Fuinneoga & Oscailtí le
Béim Cheartingearach



Má Laghdaítear an Spás
idir Fuinneoga an Chéad
Urláir agus Cinn an Urláir
Talún, ísleofar an airde

Laghdaíonn Fuinneoga
Cothrománacha an Spás Balla –
Struchtúr Lagaithe & Béim ar
Mhéid



Leibhéal Ard Sceimhle –
Méadú ar Airde



Spas mór idir na
Fuinneoga - Méadú ar
Airde

Má bhaintear úsáid as bearta do laghdú airde, beidh do theach níos cóngaraí don scála daonna; fosta, beidh **tionchar níos ísle** ag do theach ar a thimpeallacht.

Siocair gur stíl uirbeach atá ag tithe dhá urlár le háiléar, nó tithe trí urlár, níl siad fóirsteanach do cheantair tuaithe.

Tá sé mar chuspóir ag an Chomhairle cur in éadan forbairt ar fhoirgnimh neamhfóirsteanach den stíl uirbeach seo i gceantair tuaithe.

(iii) Ag Laghdú Toirte

Ba é an stíl inar cuireadh seomraí breise le tithe an modh tógála traidisiúnta a chinntigh foirmeacha tógtha grástúla cúnga. Ba chóir do dhearthóirí tí an lae inniu athbheithniú feasach a dhéanamh ar an mhodh seo agus é a úsáid ar mhaithe le laghdú a dhéanamh ar chuma thoirteach amascaí fhoirgnimh úra.

Maidir le heilimintí dearaidh atá rómhór agus neamhfhoirsteanach m.sh. airde mórtomhaiseach, díonta agus araile agus an toirt fhoriomlán a laghdú ar an bhealach seo a leanas:

- Leithead a laghdú go dtí leithead atá níos cosúlaí leis na tithe a d'úsáid an Plean Cúnga
- Toirt throm shingilte a bhriseadh síos i gcnuasach d'fhoirmeacha tógtha cúnga

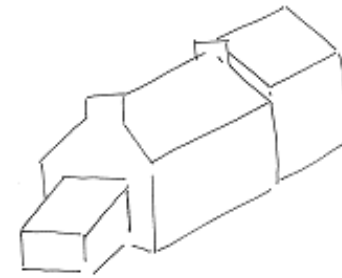
Teach Aonstór

Ó seo

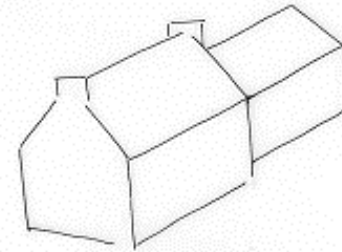


Go Seo

Nó é seo

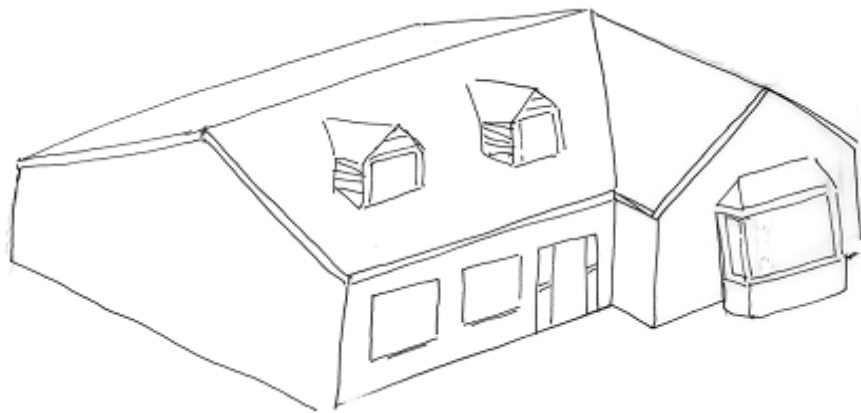


Nó é seo

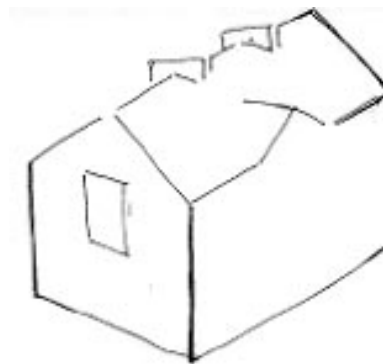


Teach Stór go leith

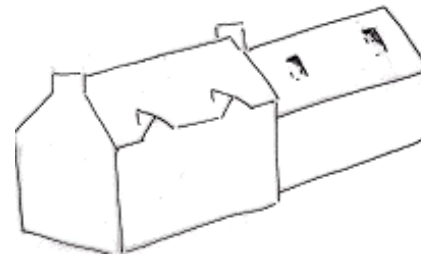
Ó seo



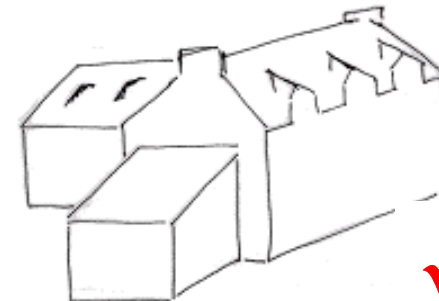
Go seo



Nó é seo

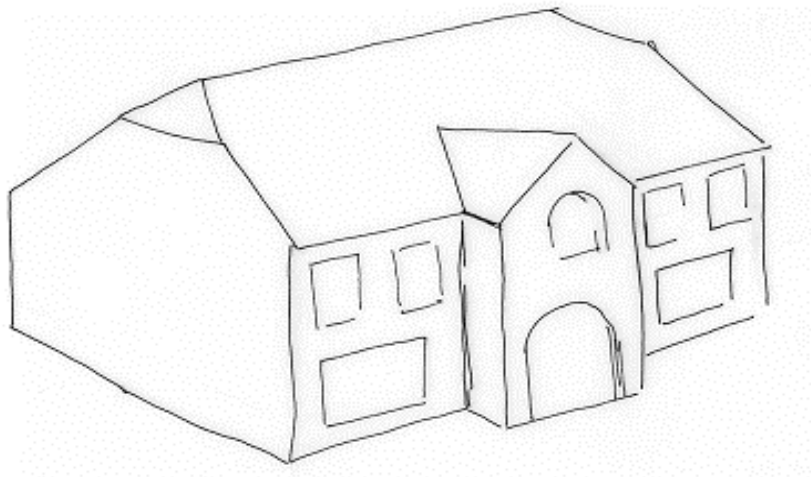


Nó é seo

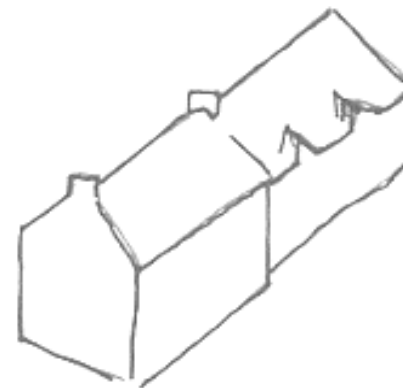


Teach Dhá Stór

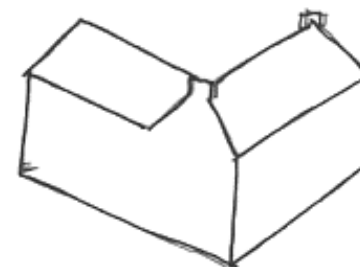
Ó seo



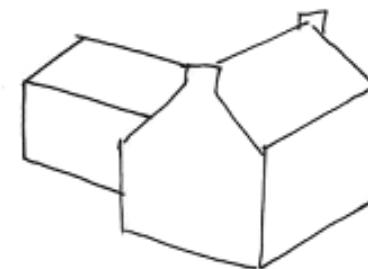
Go seo



Nó é seo



Nó é seo



9.3.4 Daingne

Is ionann daingne agus foirm atá mar chuid lárnach den ailtireacht dhúchasach. Is féidir an stíl shimplí láidir dár bhfoirgnimh dhúchasacha a úsáid i bhfoirgnimh nua lena chinntiú go bhfuil siad tógtha i stíl atá daingean agus taitneamhach. Brathann an fhoirm seo go láidir ar ghaol ard idir **solad agus folús** agus ar gaol beacht idir **ceartingearacht agus cothrománacht**.

(i) An Gaol idir Solad : Folús

I dtithe traidisiúnta Dhún na nGall, bhí i gcónaí cóimheas idir na **ballaí arda daingne** agus na **hoscailtí ísle folúis**. Baintear é seo amach trí úsáid a bhaint as oscailtí ceartingearacha na ndoirse agus na bhfuinneog laistigh d'achar mór de bhalla daingean.

Ba choir don achar balla a bheith ceannasach i gcónaí.



Má chuirtear an cóimheas idir **solad ard le folús drom ar ais**, mar a tharlaíonn nuair a úsáidtear oscailtí cothrománacha, bíonn spásanna na bhfuinneog i gceannas agus cailleann an struchtúr **láidreacht agus cothromaíocht**.

Níor choir ceannas a bheith choíche ag an spás fuinneoige.



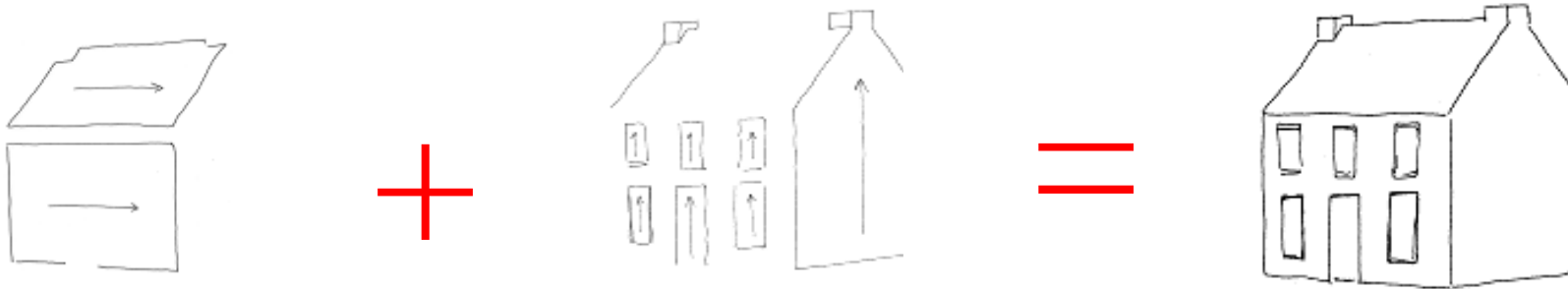
(ii) An Gaol idir Cothrománacht : Ceartingearacht

Tá ról tábhachtach ag oscailtí ceartingearacha mar dhoirse agus fuinneoga socraithe taobh istigh d'achar mór de bhalla daingean le déanamh cinnte go mbaintear amach an gaol ceart idir cothromaíocht le ceartingearacht. D'éirigh leis na foirgnimh traidisiúnta comhréireacht daingean, grástúil, tanaithe a léiriú de bharr gur baineadh úsáid as eilimintí láidre ceartingearacha agus eilimintí láidre cothrománacha sa tógáil.

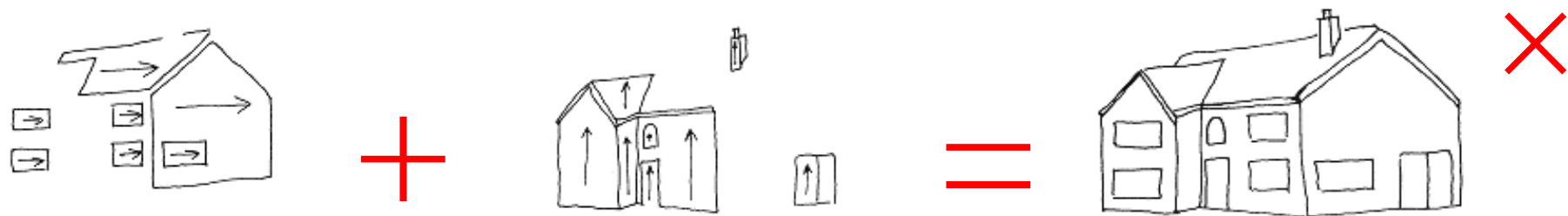
Ba chóir go mbeadh sé mar aidhm ag dearthóirí thithe úra a chinntiú go bhfuil an chothromaíocht cheart eatarthu seo a leanas:

- Eilimintí Ceartingearacha: Doirse agus Fuinneoga, Simléirí agus Beanna
- Eilimintí Cothrománacha: Díon, Maidí Balla Tosaigh agus Cúil

Díon le Béim Cothrománach + Maidí ballaí Cothrománacha + Beanna, Fuinneoga, Doirse agus Simléirí le Béim Ceartingearach = Cruth Dhaingean



Eilimintí Ceartingearacha Díon + Eilimintí Cothrománacha Díon + Béim Cheartingearach ar Bhreiseán Chun Tosaigh ar an Bhinn + Maide Balla Ceartingearach + Fuinneoga Cothrománacha + Binn Cothrománach = Meascán Mearaí ar Eilimintí + Treise = Cothromaíocht Millte



Déan cinnte go gcoimeádfar an gaol idir Solad:Folús agus idir Cothrománacht:Ceartingearacht agus beidh cruth dhaingean mar thoradh air; mura ndéanfar a leithéid, millfear an chothromaíocht.

9.4 Caighdeán & Marthanacht a Spreagadh

- I gceantair tuaithe, ba chóir seachaint a dhéanamh i gcónaí ar aithris ar an chineál céanna dearaidh ar thithe in aice le chéile ar fhad an bhealaigh mhóir; tá forbairt den chineál sin míthaitneamhach, leadránach agus uirbeach i gcuma.

Tá an Chomhairle go mór in aghaidh forbairt den chineál sin i gceantair tuaithe.

- Gríosáíonn an Chomhairle na húinéirí de thithe úra machnamh a dhéanamh ar mhodhanna tógála d'Inoiriúnacht Fadsaoil a imeascadh i ndearadh a dtí. Le tuilleadh eolais a fháil faoin chineál seo dearaidh, féach Cuid 5.9 ina bhfuil an Treoir Dearaidh do Thithíocht Uirbeach.