

CUID 2
MAR ATÁ FAOI LÁTHAIR

CURTHA I GCLÓ AR PHÁIPÉAR ATHCHÚRSÁILTE

BL568610/Tuarascálacha/WMP

Stádas: Críochnaithe
Dáta Eisiúna: Iúil 2006

 **RPS Consulting Engineers**

5. DUL CHUN CINN AR CHUSPÓIRÍ PHLEAN 2000

Tugann na ranna seo a leanas achoimre ar na gníomhartha atá mionsonraithe i bPlean Dramhaíola 2000 agus déanann siad measúnú ar an dul chun cinn atá déanta ar chuspóirí an phlean sin a bhaint amach. Is aistriúchán ar shleachta atá tógtha go díreach as Plean Dramhaíola 2000 iad na míreanna atá i gcló iodálach.

5.1 CUSPÓIR GEARR-TÉARMACH (1-3 BLIANA)

5.1.1 An Acmhainneacht Fholamh Líonadh Talún a Chosaint

Gníomh 1

Déanfaidh Comhairle Chontae Dhún na nGall gníomh trí na céimeanna seo a leanas chun an acmhainneacht fholamh atá cheana ann a chosaint agus a leathnú go dtí 2005.

- *Fearas cóireála a shuiteáil in Drumabodan faoi dheireadh an Mheithimh, 2000;*

Tá córas cóireála *Puraflo* suiteáilte ar láithreán líonadh talún Drumabodan. Déantar laisteáil a bhailítear timpeall theorainn na saoráide a thaoscadh isteach sa chóras cóireála seo sula scaoiltear amach é. Déanfar an córas seo a chothabháil ag an tsaoráid mar chuid d'athchóiriú agus d'iarchúram ag an láthair.

- *Deireadh a chur leis an gcomhaontú dramhaíl a ghlacadh ó Chontae Shligigh an 1ú Meán Fómhair 2000;*

Ní ghlacann Baile na Carraige dramhaíl ó Chontae Shligigh a thuilleadh. Ní ghlactar dramhaíl ach amháin ó bhailitheoirí ceadaithe dramhaíola laistigh den Chontae.

- *Na táillí geata ag líonadh talún a mhéadú chun cúiteamh a dhéanamh do chailleadh ioncaim ó Chontae Shligigh agus le bheith mar léiriú ar an bhfíorchostas a bhaineann le costais oibríochta agus le dúnadh láithreáin, ag teacht leis an “bPrionsabal go níocann an Truailitheoir”.*

Is €137.50 an táille reatha in aghaidh an tonna ag Líonadh Talún Bhaile na Carraige, lena n-áirítear tobhach líonadh talún. Léiríonn an costas seo an gá iomlán atá le seirbhísí a bhaineann le dramhaíl atá á gcur ar fáil ag an gComhairle.

- *Athbhreithniú a dhéanamh ar gach iarratas ar cheadúnas leis an nGníomhaireacht um Chaomhnú Comhshaoil lena dhéanamh amach an féidir saolré na líonta talún atá cheana*

againn a leathnú go dtí 2005, mar seo a leanas: - An Mhucais, Gleann Eala, Balbane & Baile na Carraige.

Is iad Baile na Carraige agus Balbane amháin a bhí ceadúnaithe ag an nGníomhaireacht um Chaomhnú Comhshaoil le leanúint de bheith ag glacadh le dramhaíl. Bhí na láithreáin líonadh talún eile a bhí fágtha sa chontae (4 ar an iomlán) ceadúnaithe i gcomhair a n-athchóirithe. Níl ach láthair líonadh talún amháin i mbun oibríochta sa Chontae faoi láthair (Baile na Carraige). Rinneadh athbhreithniú cheadúnas dramhaíola don láthair seo i 2003 chun go leathnófaí an tsaoráid agus ceadaíodh an ceadúnas sin i mí na Nollag 2004.

5.1.2 Bunachar Sonraí Cruinn a Bhunú

Gníomh 1

Feidhmeoidh Comhairle Chontae an Dhún na nGall, chun sonraí dramhaíola cruinne a fháil, clár ina ndéanfar leathadh amach ar ionchuir dhramhaíola chuig láithreáin líonadh talún na Comhairle a mheá trí úsáid a bhaint as droichead meáite so-aistrithe agus é i gceist uasghrádú go dtí droichid mheáite bhvana de réir mar a chruthaítear saoráidí nua.

Bhí feabhas áirithe sna sonraí bailithe dramhaíola laistigh den Chontae trí dhroichid mheáite a shuiteáil ag saoráidí líonadh talún agus trí cheadanna bhailiú dramhaíola agus saoráidí dramhaíola.

Mar sin féin, éileoidh roinnt sruthanna dramhaíola go dtarlódh eachtarshuíomh ó fhoinsí ar nós na Príomh-Oifige Staidrimh agus Treoir EPA do chruthú dramhaíola in aghaidh gach duine caipitil.

Gníomh 2

Déanfaidh Comhairle Chontae Dhún na nGall clár d'anailís ar chomhdhéanamh dramhaíola chun sonraí bonnlíne de chomhdhéanamh dramhaíola a thabhairt a bheidh mar fhaisnéis do dhearadh agus d'fhorbairt na gcóras bainistithe dramhaíola chun freastal ar spriocanna reachtúla. Tabharfar tús áite do limistéir uirbeacha chun bunús scéimeanna trialacha athchúrsála a éascú. Anailís ar chomhdhéanamh dramhaíola chun measúnú ar chomhdhéanamh na Dramhaíola Guaisí Tí a chur san áireamh.

Ní dearnadh aon anailís/staidéar ar chomhdhéanamh dramhaíola sa Chontae ó 2000. Déanfar é sin i 2006.

5.1.3 Acmhainneacht Athsholáthair a chur ar fáil

Gníomh 1

Caithfidh Comhairle Chontae Dhún na nGall gníomhú anois chun acmhainneacht líonadh talún a sholáthar chun teacht in áit na líonta talún atá cheana againn. Tá Contae Dhún na nGall ag fáil gann in acmhainneacht líonadh talún go tapaidh agus dá bhrí sin is den ríthábhacht é go gcuirfeadh Comhairle Chontae Dhún na nGall láithreacha líonadh talún nua ar fáil chun eascairtí dramhaíola reatha agus amach anseo a ghlacadh, beag beann ar aon bhonneagar bhainistiú dramhaíola eile a chuirtear ar bun.

Forbraíodh acmhainneacht líonadh talún ag Líonadh Talún Bhaile na Carraige i ndeisceart an Chontae agus bunaithe ar thonnáistí dramhaíola a thuarar don líonadh talún in imeacht saolré an phlean seo, ba chóir go mbeadh acmhainneacht a dóthain ag Baile na Carraige go dtí tús 2011.

Gníomh 2

Déanfaidh Comhairle Chontae Dhún na nGall staidéar roghnúcháin láithreach mionsonraithe chun na suímh is oiriúnaí do shaoráidí líonadh talún sa chontae a shainaithint. Samhlaítear go bhféachfaidh an staidéar ar idir 2 agus 4 saoráid líonadh talún áitiúil a shainaithint.

D'ullmhaigh Comhairle Chontae Dhún na nGall staidéar roghnúcháin láithreán do líonta talún i nDún na nGall agus shainaithin sí 2 láithreán sa Chontae. Tá an leathnú ar an láithreán i mBaile na Carraige i ndeisceart Dhún na nGall i mbun oibre anois.

Roghnaíodh Mín na bPoll mar an dara láthair agus cuireadh EIS agus iarratas ar Cheadúnas Dramhaíola isteach chuig na hÚdaráis Reachtúla iomchuí.

Tá ceadúnas do láthair Mhín na bPoll deonaithe ag an EPA. D'eisigh an Bord Pleanála ceadú ar iarratas do Mhín na bPoll in Eanáir 2006.

5.1.4 Láthair Stairiúil Líonadh Talún

Gníomh 1

Tiomsóidh Comhairle Chontae Dhún na nGall 'Clár Alt 26' bunaithe ar an modheolaíocht a bhfuil imlíne tugtha uirthi sa Phlean Náisiúnta beartaithe um Bainistiú Dramhaíola Guaisí. Áireofar ar an bpróiseas sin measúnú tosaigh riosca agus catagóiriú de réir tosaíochta.

Níl Clár Alt 26 tiomsaithe don Chontae go dtí seo. Tá treoir polasaí eisithe ag an Aire Comhshaoil de bhun alt 60 den Acht um Bainistiú Dramhaíola, 1996 (arna leasú), ina meabhraítear do na húdaráis áitiúla go gceanglaíonn alt 22 den Acht um Bainistiú Dramhaíola orthu fardall agus measúnú riosca, inter alia, a dhéanamh ar gach líonadh talún neamhcheadúnaithe atá dúnta i gcás go mbíonn

gníomhartha diúscartha nó aisghabhála déanta. Ordaítear do na húdarais áitiúla a chinntiú go gcomhlíontar an ceanglas seo san athbhreithniú reatha ar a bPleananna Bhainistiú Dramhaíola.

5.2 CUSPÓIR MEÁN-TÉARMACH (3-7 BLIANA)

Spríocanna Reachtúla agus Polasaí atá le comhlíonadh: 50% ar a laghad de dhramhaíl C&D a athchúrsáil faoi 2003.

Deir tuairisceáin chomhshaoil bhliantúla 2004 gur thart ar 4,000 tonna a bhí in aisghabháil dramhaíola C&D don bhliain 2004, rud a léiríonn figiúr athchúrsála de thart ar 86%, bunaithe ar an dramhaíl iomlán a bhailigh conraitheoirí ceadaithe. D'fhéadfadh sé gur rómheastachán é sin, áfach, mar nach bhfuil ach líon an-bheag de na conraitheoirí ceadaithe atá ag obair sa Chontae a chuir tuarascálacha bliantúla comhshaoil isteach.

Rannpháirtíocht i nGrúpaí Réigiúnacha

Gníomh 1

Leanfaidh Comhairle Chontae Dhún na nGall de bheith ag saothrú na ndeiseanna is fearr a thagann chun cinn maidir le rannpháirtíocht sa Ghrúpa Réigiúnach níos leithne, lena n-áirítear go bhféadfaí barraineachtaí an mhórsála, forbairt ar mhúiríníú lárnaithe, saoráidí athchúrsála ábhar (lena n-áirítear cóireáil theirmeach) agus roghanna bhainistiú dramhaíola inbhuanaithe a bhaint amach.

Is comhaltaí de Ghrúpa Bhainistiú Dramhaíola Réigiún an Iarthuaisceart í Comhairle Chontae Dhún na nGall, agus tá an Grúpa sin comhdhéanta de sheacht gcomhairle ó Iarthuaisceart Thuaisceart Éireann agus Dún na nGall. Sholáthair an Grúpa seirbhísí do bhailiú agus do phróiseáil ábhar tirim measctha inathchúrsáilte. Níl an tseirbhís seo á úsáid ag Bailitheoirí Dhún na nGall faoi láthair, mar sin leanfar d'athbhreithniú a dhéanamh ar an gcás.

Gníomh 2

Leanfaidh Comhairle Chontae Dhún na nGall cur chuige "Rian Comhthreomhar" i dteannta lena rannpháirtíocht i nGrúpa Réigiúnach níos leithne agus glacfaidh sí cibé gníomhartha "aonair" a mheasann sí is gá chun cleachtais inbhuanaithe bhainistiú dramhaíola a chur chun cinn agus le go bhféadfar na spríocanna polasaí agus reachtúla a chomhlíonadh.

Mar atá thuas.

Gníomh 3

Lorgóidh Comhairle Chontae Dhún na nGall soiléiriú ar na Rialacháin maidir le Seoladh Trasteorann atá beartaithe ó thaobh an mhaolaithe a d'fhéadfadh a bheith ann do dhramhaíl a sheoladh trasna na teorann lena diúscairt.

Tá toirmeasc ar dhramhaíl a aistriú trasna na teorann agus tá bailiú agus diúscairt dramhaíola á rialú anois faoi na Dréacht-Rialacháin um Bainistiú Dramhaíola (Cead), 2005 agus na Dréacht-Rialacháin um Bainistiú Dramhaíola (Cead Bailiúcháin), 2005.

5.2.1 Athbhreithniú ar an bplean bunaithe ar an anailís ar na sonraí a bailíodh.

Gníomh 1

Déanfaidh Comhairle Chontae Dhún na nGall athbhreithniú ar an bPlean Bhainistiú Dramhaíola 5 bliana tar éis glacadh leis an bPlean, i bhfianaise tuilleadh faisnéise a bheidh curtha ar fáil mar thoradh ar ghníomhartha a glacadh idir an dá linn.

Mar a dúradh roimhe seo, bhí feabhas áirithe sna sonraí bailithe dramhaíola laistigh den Chontae trí dhroichid mheáite a shuiteáil ag saoráidí líonadh talún agus trí cheadanna bhailiú dramhaíola agus saoráidí dramhaíola. Mar sin féin, éileoidh roinnt sruthanna dramhaíola go dtarlódh eachtarshuíomh ó fhoinsí ar nós na Príomh-Oifige Staidrimh agus Treoir EPA do chruthú dramhaíola in aghaidh gach duine caipitil.

5.2.2 Bailiú Dramhaíola a Rialú

Gníomh 1

Cinntoidh Comhairle Chontae Dhún na nGall go bhforbrófar na socruithe bailiúcháin reatha, chun na sásraí cuí a thabhairt don Chomhairle lena chinntiú go gcomhlíonfar na spriocanna polasaí agus reachtaíochta.

Tá bailiúchán dramhaíola laistigh den Chontae príobháidithe anois agus á rialú ag na rialacháin um Cheadú Dramhaíola. Tá an tús le tabhairt isteach an bhailiúcháin ó cholbha an bhóthair a leathadh amach mar chuid de choinníoll athbhreithnithe ar cheadanna bailithe dramhaíola, mar sin féin, is constaic shuntasach é nach féidir dramhaíl a dhíriú ar chineálacha sonracha saoráidí.

5.2.3 Ceannaireacht agus Treoir

Gníomh 1

Athbhreithneoidh Comhairle Chontae Dhún na nGall a polasaí ceannaigh reatha le súil agus Polasaí Ceannaigh Glas a fhorbairt trí dhíriú ar mhargaí d'ábhair athchúrsáilte a spreagadh.

Seoladh Polasaí Ceannaigh Glais laistigh den Chomhairle go rathúil ag díriú ar mhargaí d'ábhair athchúrsáilte a spreagadh. Déantar gach ceannach páipéir anois ó tháirgí foraoiseacha inbhuanaithe nó ó tháirgí athchúrsáilte. Tá rogha priontála ar an dá thaobh den bhileog mar rogha réamhshocraithe anois ar gach fótachóipeálaí agus priontálaí sa seomra priontála.

Gníomh 2

Déanfaidh Comhairle Chontae Dhún na nGall Staidéar Tréithrithe Dramhaíola inmheánach chun sonraí bonnlíne a sholáthar don Straitéis Inmheánach um Laghdú Dramhaíola.

Déanfar staidéar tréithrithe dramhaíola le linn phlean 2006-2010. Táthar i mbun cainteanna faoin tslí leis an staidéar sin a dhéanamh.

Gníomh 3

Glacfaidh Comhairle Contae Dhún na nGall Straitéis Inmheánach um Laghdú Dramhaíola agus é mar sprioc eascairtí inmheánacha dramhaíola a laghdú 15% laistigh de 5 bliana.

Tá dul chun cinn déanta freisin ar Straitéis Inmheánach um Laghdú Dramhaíola. Tar éis roinnt beart a thabhairt isteach, laghdaíodh an méid dramhaíola a bhí ag dul chuig líonadh talún ó Oifig na Comhairle Contae i Leifear amháin 50%. Tugadh na bearta céanna isteach ag na hionaid seirbhíse poiblí réigiúnacha de réir mar a d'fhorbair siad. I measc na mbeart sin, tá boscaí athchúrsála páipéir a thabhairt isteach go forleathan mar aon le clúdaigh in-athúsáide don phost inmheánach. Tionóladh seimineáir oiliúna athchúrsála in-tí don fhoireann. Tá boscaí múirín freisin ag go leor ionad seirbhíse poiblí anois.

Gníomh 4

Tógfaidh Comhairle Chontae Dhún na nGall ar Chlár Oideachais Comhshaoil reatha trí Oifigeach Oideachais Comhshaoil bhuan a cheapadh chun treoir agus faisnéis a thabhairt do líonta tí agus do ghnólachtaí áitiúla.

Cruthaíodh post mar Oifigeach Feasachta Dramhaíola i 2002 agus áirítear ar an ról spriocdhíriú ar phobail, ar ghnólachtaí agus ar scoileanna le súil agus feasacht a ardú agus tuilleadh oideachais a

scaipeadh ar chleachtais inbhuanaithe bhainistiú dramhaíola. Leanann an Chomhairle de thacaíocht a thabhairt do Chlár na Scoileanna Glasa de bheith ag cur an chlár sin chun cinn. Tá nócha sé scoil i nDún na nGall cláraithe leis an gclár Scoileanna Glasa agus tá siad ag obair go gníomhach i dtreo a bheith ina Scoil Ghlas. Tá bratacha glasa bronnta ar thríocha dó scoil go dtí seo agus meastar go mbronnfar bratach ar dheich scoil i 2006. Thacaigh Comhairle Chontae Dhún na nGall le forbairt ar threoir dramhaíola de chuid Eco UNESCO le scaipeadh chuig na scoileanna go léir.

Áirítear ar na tionscnaimh eile

- Tugann an leathanach *Green Piece News* a fhoilsítear go ráithiúil i 5 nuachtán áitiúla eolas tábhachtach don phobal ar nithe a bhaineann le dramhaíl.
- Feachtas fógraíochta ar fheasacht dramhaíola: bhí roinnt feachtas fógraíochta i rith na bliana spriodhírthe ar líonta tí, ar ghrúpaí pobail, ar ghnólachtaí agus ar thionscail.
- Scéimeanna athchúrsála pobail, leathanta bailiúcháin ceallraí talmhaíochta agus saoráidí bailiúcháin spéaclaí in ionaid optaiméadrachta rannpháirteacha.
- Cur i Láthair Bhainistiú Dramhaíola do Scéimeanna Oiliúna FÁS agus d'Ionaid Oiliúna *Worklink*.
 - **Feachtais Nollag**
 - Athchúrsáil Crann Nollag & Cártáí Nollag
 - Cosc agus athúsáid dramhaíola a chur chun cinn (Athchúrsáil ar an mbarraíocht dramhaíola a chuirtear ar fáil faoi Nollaig, Feachtas um Nollaig Ghlas).
 - **Feachtas Samhraidh:**
 - Feachtais Frith-Bhruscair.
 - Feachtais in aghaidh Dó ar Chúl an Tí.
 - **Athchúrsáil:**
 - Láithreacha Tabhartha nua a chur chun cinn agus an dualgas cúraim don phobal nuair a bhítear ag úsáid na láithreacha sin.
 - Aonaid Mhúirínthe Baile (Laethanta Díolacháin & taispeántais).
 - Ionaid Athchúrsála Nua

Gníomh 5

Ceapfaidh Comhairle Chontae Dhún na nGall Oifigeach Athchúrsála agus Laghdaithe Dramhaíola ar a mbeidh freagracht as cosc dramhaíola agus gnéithe athchúrsála an Phlean Dramhaíola a chur i bhfeidhm.

Cruthaíodh post d'Oifigeach Athchúrsála i 2002 chun saoráidí athchúrsála a chur i bhfeidhm laistigh den Chontae. Tá 57 banc tabhartha sa Chontae faoi láthair agus tá dhá Láthair Áiseanna Cathartha i mbun oibríochta i gCarn Domhnach agus Srath an Urláir (i mbun oibríochta ó Mhí na Nollag 2005).

Chomh maith leis na Láithreáin Áiseanna Cathartha atá cheana ann, tá suímh sainaitheanta ag Comhairle Chontae Dhún na nGall do Láithreáin Áiseanna Cathartha eile agus tá siad sin ag céimeanna éagsúla forbartha mar a bhfuil achoimre thíos orthu:

An Lathaigh	-	Tógáil le tosú i dtús na Bealtaine 2006
Leitir Ceanainn	-	Dearadh Mionsonraithe críochnaithe.
Baile na nGallóglach	-	Maoiniú Leithdháilte ón Roinn Fiontar, Oidhreacht agus Rialtas Áitiúil
An Clochán Liath	-	Maoiniú Leithdháilte ón Roinn Fiontar, Oidhreacht agus Rialtas Áitiúil

Gníomh 6

Ceapfaidh Comhairle Chontae Dhún na nGall Oifigeach Rialála Dramhaíola chun monatóireacht a dhéanamh ar chomhlíonadh na reachtaíochta um bainistiú dramhaíola, agus an reachtaíocht sin a chur i bhfeidhm, lena n-áirítear inter alia, na Rialacháin Phacáistithe, na rialacháin bhailiúcháin atá ag teacht chun cinn mar aon le diúscairt mhídhleathach.

Cruthaíodh post d'Oifig Rialála Dramhaíola i 2002 agus ceapadh Oifigeach Cúnta Rialála Dramhaíola i 2005. Tá ról rialála ag na hoifigigh sin trí cheadanna dramhaíola agus ceadanna bailithe dramhaíola a eisiúint.

Gníomh 7

Cinntoidh Comhairle Chontae Dhún na nGall go mbíonn líonta talún oibríochtúla na Comhairle ceadúnaithe agus go ndéanfaidh siad oibreacha mar chuid den chlár oibríochta/dúnta a chinnteoidh nach gcothóidh na láithreacha sin baol do chomhshaol Dhún na nGall.

Tá mór-oibreacha bonneagair déanta ag Comhairle Chontae Dhún na nGall ag láthair líonta talún Bhaile na Carraige ar nós córas eastósctha gáis, córas eastósctha laisteáite agus oibreacha athchóirithe inmheánacha a shuiteáil chun an Ceadúnas Dramhaíola a chomhlíonadh. Tá oibreacha athchóirithe tugtha chun críche freisin ar dhá láthair líonta talún dúnta (Láithreacha Líonta Talún na Mucaise agus Ghleann Eala) agus tá oibreacha breise ar an trí líonadh talún eile atá dúnta beartaithe do na blianta amach romhainn.

5.2.4 Cosc Dramhaíola agus Athchúrsáil

Gníomh 1

Tabharfaidh Comhairle Chontae Dhún na nGall faoi chlár chun múiríneoirí baile fóirdheontais a sholáthar do líonta tí, agus é mar sprioc múiríneoirí tí a sholáthar do 50% de líonta tí a bhfuil gairdíní

acu faoi 2005. I 2001, cuirfear 5000 múiríneoir fóirdheontais ar fáil do líonta tí ar chostas de £10.00 an líon tí. Tá tionscadail phíolótacha déanta cheana ar Thoraigh, ar Árinn Mhór agus sa Ghaeltacht.

Tá fóirdheontas curtha ar fáil ag Comhairle Chontae Dhún na nGall do 6,000 bosca múirínithe baile ar fud an Chontae go dtí seo. Tionóltar laethanta díolacháin & léirithe mar chuid den fheachtas Fógraíochta ar Fheasacht Dramhaíola.

Gníomh 2

Leathnóidh Comhairle Chontae Dhún na nGall an raon ábhar a bhailítear tríd an líonra pointí athchúrsála agus láithreacha áiseanna cathartha chun dramhaíl ghlas, chomh maith le hábhair thirime inathchúrsáilte, a chur san áireamh. Déanfar an dramhaíl ghlas a mhúiríniú go “lárnach” agus ar chur ar fáil do líonta tí le húsáid mar leasachán orgánach. Tá an clár do mhúiríniú lárnaíthe á thionscnamh faoi láthair i Leitir Ceanainn agus leathnófar amach é sna chéad chúig bliana eile má éiríonn leis.

Níl dramhaíl ghlas á bailiú le haghaidh athchúrsála ag na Láithreacha Áiseanna Cathartha atá ann faoi láthair. Tá saoráidí beartaithe chun dramhaíl ghlas a bhailiú ag Láithreacha Áiseanna Cathartha amach anseo.

Gníomh 3

Tabharfaidh Comhairle Chontae Dhún na nGall faoi thaighde agus comhairliúchán breise chun córas a chur i bhfeidhm do bhailiúchán agus do bhainistiú na Sruthanna Tosaíochta Dramhaíola a bhfuil easpa sonraí ar fáil dóibh faoi láthair, nó aon sruthanna dramhaíola eile a saináithnítear mar chuid den phróiseas d’ullmhú plean is gá a bhreithniú.

Tá bailiúchain aon-uair curtha ar fáil ag Comhairle Chontae Dhún na nGall do dhramhaíl ghuaiseach tí trí ChemCar™ agus trí shaoráidí ag Láthair Áiseanna Cathartha Charn Domhnach (Ceallraí, Péinteanna, bolgáin fhluaraiseacha, WEEE). Soláthraíonn Comhairle Chontae Dhún na nGall saoráidí bailiúcháin freisin do cheallraí beaga agus do bholgáin fhluaireasacha i ngach ceann de na hionaid seirbhíse poiblí. Tá Comhairle Chontae Dhún na nGall ag feidhmiú Rialacháin WEEE freisin chun bailiúchán WEEE ag ionaid mhiondíola agus ag láithreacha áiseanna cathartha a chur chun cinn. Cuirfidh an t-údarás áitiúil trasuíomh Threoir an AE ar Fheithiclí atá i nDeireadh a Ré i bhfeidhm freisin. Bailíonn an chomhairle faoi láthair na ELVanna atá tréigthe.

Gníomh 4

Tabharfaidh Comhairle Chontae Dhún na nGall faoi scéimeanna bailiúcháin ó cholbha an bhóthair, ar bhonn trialach, i gceantair uirbeacha Dhún na nGall chun an córas is fearr d’athchúrsáil ó cholbha an bhóthair a dhéanamh amach.

Cuireadh tús le roinnt bailiúchain ó cholbha an bhóthair i 2004. Lean sé sin de bheith ag leathnú i 2005 le ceadanna nua bailiúchain dramhaíola á n-eisiúint ag Comhairle Chontae Dhún na nGall.

Gníomh 5

Leathnóidh Comhairle Chontae Dhún na nGall an líon láithreacha áiseanna cathartha agus pointí athchúsála atá laistigh de Dhún na nGall chun clúdadh de 80% den daonra a chinntiú laistigh de 5 bliana. Ar dtús báire, déanfar láithreacha áiseanna cathartha a fhorbairt in aice leis na bailte móra go léir agus leanfar de láithreacha tabhartha a leathnú amach chuig gach ceantar.

Tá 57 ionad banc tabhartha faoi láthair ar fud an Chontae agus tá láithreacha breise á bhfoinsiú. Ag na hionaid sin, cuireann an chomhairle bainc tabhartha ar fáil do channaí dí, do ghloine dhonn/ghlas/ghlé agus do theicstílí. Tá seirbhísí athchúsála chun páipéar, cárta agus plaisteach a athchúrsáil tugtha isteach chuig láithreacha roghnaithe ar fud an Chontae.

Tá dhá Láthair Áiseanna Cathartha i mbun oibríochta ag Comhairle Chontae Dhún na nGall i gCarn Domhnaigh agus i Srath an Urláir. Cuireann na láithreacha sin áiteanna athchúrsála ar fáil do mhiotail, earraí leictreacha, earraí adhmaid, ceallraí, dramh-ola, cuisneoirí, gloine, cannaí agus teicstílí.

Chomh maith leis an dá Láithreán Áiseanna Cathartha atá cheana ann, tá ceithre shuíomh sainaitheanta ag Comhairle Chontae Dhún na nGall do Láithreáin Áiseanna Cathartha eile agus tá siad sin ag céimeanna éagsúla forbartha mar a bhfuil achoimre thíos orthu:

An Lathaigh	-	Tógáil le tosú i dtús na Bealtaine 2006
Leitir Ceanainn	-	Dearadh Mionsonraithe críochnaithe.
Baile na nGallóglach	-	Maoiniú Leithdháilte ón Roinn Fiontar, Oidhreacht agus Rialtas Áitiúil
An Clochán Liath	-	Maoiniú Leithdháilte ón Roinn Fiontar, Oidhreacht agus Rialtas Áitiúil

Mar chuid den Phlean seo tá sé beartaithe láithreáin Áiseanna Cathartha a chur ar fáil ag Bun Cranncha agus ag suíomh in Iardheisceart an Chontae.

Gníomh 6

Déanfaidh Comhairle Chontae Dhún na nGall idirchaidreamh le cuideachtaí athchúrsála feadán fhuaraiseach chun treoir a thabhairt ar fheadáin fhuaraiseacha a bhailiú ar leithligh. Féachfaidh Comhairle Chontae Dhún na nGall le saoráidí bailiúchain d'fheadáin fhuaraiseacha a sholáthar ag gach ceann dá phointí athchúrsála agus dá láithreán áiseanna cathartha. Beidh an chéad cheann de na pointí áiseanna cathartha nua i Leitir Ceanainn, ag leathnú go dtí ceantair eile Dhún na nGall.

Cuirfidh na Láithreáin Áiseanna Cathartha saoráidí ar fáil chun feadáin fhluaraiseacha a bhailiú. Tá saoráid bhailiúcháin d'fheadáin fluaraiseacha ar fáil in-tí ag gach ionad seirbhíse poiblí.

Gníomh 7

Déanfaidh Comhairle Chontae Dhún na nGall staidéar cuimsitheach lena mheas ar féidir Saoráid Aisghabhála Ábhar (MRF) a bhunú chun ábhair inathchúrsáilte ó bhailiúchán ó cholbha an bhóthair agus ó fhoinsí tráchtála a phróiseáil i gcomhthéacs na roghanna "aonair" agus na roghanna níos leithne don Réigiún.

Rinneadh staidéar lena mheas an bhféadfaí Saoráid Aisghabhála Ábhair (MRF) a bhunú. Mar sin féin, de bhrí nach raibh Comhairle Chontae Dhún na nGall i riocht dramhaíl a stiúradh go dtí an tsaoráid mar gheall go raibh na bailiúcháin ó cholbha an bhóthair á n-oibriú ag an earnáil príobháideach, ní raibh cinntiú dóthanach tonnáiste i gComhairle Chontae Dhún na nGall chun saoráid den sórt sin a sholáthar. Tá MRFanna ar scála beag forbartha ag bailitheoirí dramhaíola aonair.

Gníomh 8

Forbróidh Comhairle Chontae Dhún na nGall córas athchúrsála 3 bhosca bruscair ó cholbha an bhóthair bunaithe ar dheighilt ábhar ag an bhfoinse ag líonta tí. Baileoidh an córas ábhar tirim inathchúrsáilte agus dramhaíl inmhúirínithe le próiseáil ag saoráid aisghabhála ábhar (MRF) agus ag lár-shaoráidí múirínithe.

Tá bailiúcháin dramhaíola laistigh den Chontae príobháidithe. Cuireadh tús le roinnt bailiúcháin ó cholbha an bhóthair i 2004. Tugadh isteach bailiúchán níos forleithne d'earraí tirime inachúrsáilte tí (2^ú Bosca Bruscair) i 2005 trí phróiseas ceadaithe dramhaíola. Déanfar tuilleadh seirbhísí bailiúcháin ó cholbha an bhóthair a leathadh amach i 2006, ag leathnú amach go dtí gach ceantar a mbíonn bailitheoirí dramhaíola ag freastal orthu mar choinníoll de cheadanna bailithe dramhaíola arna n-eisiúint ag Comhairle Chontae Dhún na nGall. Cuirfear tús le feachtas forleathan eolais agus feasachta chun go mbeadh an rannpháirtíocht is mó den phobal sna bailiúcháin sin.

Tá fóirdheontas curtha ar fáil ag Comhairle Chontae Dhún na nGall do 6,000 bosca múirínithe baile ar fud an Chontae. Cuirfear tús leis an leathadh amach ar bhailiúcháin dramhaíola inbhithdhíghrádaithe (3^ú Bosca Bruscair) ó cholbha an bhóthair i 2006.

Gníomh 9

Cinntoidh Comhairle Chontae Dhún na nGall go gcuirfear saoráidí bailithe ar fáil do dhramhaíl a bheidh deighilte ag an bhfoinse ó fhoinsí tráchtála agus neamhbhaile eile ar nós ollmhargaí, óstáin agus forais.

Is féidir le cuideachtaí roghnú a bheith ina gcomhaltaí de Repak nó a bheith féinrialaitheach tríd an Údarás Áitiúil. Tá 107 comhalta de Repak i nDún na nGall, ardú de 88% ó Phlean Bhainistiú Dramhaíola 2000. Coinnítear figiúirí Repak ar dhramhaíl phacáistithe faoi rún idir an Ball-Chuideachta agus Repak. Níl aon chuideachtaí féinrialaitheacha le Comhairle Chontae Dhún na nGall.

Gníomh 10

Tabharfaidh Comhairle Chontae Dhún na nGall faoi shaoráidí a sholáthar le haghaidh dramhaíl ghuaiseach tí ag gach ceann de na láithreáin áiseanna cathartha. Tabharfaidh Comhairle Chontae Dhún na nGall an tionchar a bhíonn ag dramhaíl ghuaiseach, agus go háirithe dramhaíl ghuaiseach tí, chun suntais mar chuid dá Feachtas um Fheasacht Dramhaíola agus ag teacht leis na polasaithe atá leagtha amach sa Phlean Náisiúnta um Bainistiú Dramhaíola Guaisí atá beartaithe.

Déileálann Láithreán Áiseanna Cathartha Charn Domhnach agus Shrath an Urláir faoi láthair le sruthanna áirithe de dhramhaíl ghuaiseach tí. Tá Chemcar fostaithe faoi láthair chun déileáil le dramhaíl ghuaiseach tí i limistéir nach bhfuil saoráid Áiseanna Cathartha iontu.

Bhí boscaí athchúrsála ceallraí suite ag sé Ollmhargadh Super Value i nDún na nGall. Tá siad seo anois suite sna hlonaid Seirbhíse Poiblí.

5.2.5 Forbairt Bonneagair

Gníomh 1

Forbróidh Comhairle Chontae Dhún na nGall Líonra de Stáisiúin Aistrithe nuair a dhúntar láithreacha líonta talún agus nach mbíonn saoráidí nua ina n-áit. Beidh na saoráidí ceaptha chun deis a thabhairt d'fhorbairt saoráidí ar nós téagarú, sórtáil, athchúrsáil agus múiríníú dramhaíola.

Tá roinnt stáisiún aistrithe a oibrítear ar scála beag ceadaithe sa Chontae ag Comhairle Chontae Dhún na nGall chun dramhaíl tí aistriú.

Gníomh 2

Tacóidh agus éascóidh Comhairle Chontae Dhún na nGall athchúsáil dramhaíola Tógála agus Scartála (C&D) trí chlár oideachais, treorach, rialála agus bailiú eolais.

Tá ceadanna dramhaíola chun dramhaíl C&D a úsáid mar líonadh á n-eisiúint anois. Go dtí seo, tá 11 chead bailiúcháin dramhaíola eisithe ag Comhairle Chontae Dhún na nGall (ar eisíodh 7 gcinn díobh chuig cuideachtaí atá bunaithe i nDún na nGall) mar aon le 14 chead dramhaíola do dhramhaíl C&D, ar eisíodh gach ceann díobh chuig cuideachtaí atá bunaithe i nDún na nGall.

Tá iniúchtaí láithreán á ndéanamh anois lena chinntiú go bhfuiltear ag comhlíonadh na gceadanna dramhaíola agus tá forfheidhmiú na gcoinníollacha ceada ar siúl trí na hOifigigh Rialála Dramhaíola.

5.3 CUSPÓIRÍ FAD-TÉARMACHA (7-15 BLIANA)

Spriocanna Reachtúla agus Polasaí atá le comhlíonadh le linn na Céime:

- *50% de dhramhaíl tí a athstiúradh ó líonadh talún*
- *Laghdú 65% ar a laghad ar dhramhaíl inbhithdhíghrádaithe a chuirtear chuig líonadh talún*
- *Saoráidí aisghabhála dramhaíola a fhorbairt ina n-úsáidtear teicneolaíocht a théann chun tairbhe na timpeallachta, mar rogha ar líonadh talún*
- *Athchúrsáil a dhéanamh ar 35% de dhramhaíl chathrach*
- *Athchúrsáil a dhéanamh ar 50% ar a laghad de dhramhaíl C&D laistigh de thréimhse cúig bliana, le méadú de réir a chéile go dtí 85% faoi 2013*

Is é an ráta athchúrsála reatha do dhramhaíl MSW tí ná 16%. Leanann Comhairle Chontae Dhún na nGall de bheith ag obair i dtreo Spriocanna Reachtúla agus Polasaí.

5.3.1 Infrastruchtúr Lánpháirithe Bhainistiú Dramhaíola a Fhorbairt agus a Oibriú

Gníomh 1

Forbróidh Comhairle Chontae Dhún na nGall, laistigh de thréimhse 7-10 mbliana, infrastruchtúr lánpháirithe bhainistiú dramhaíola a mbeidh ar a chumas an brath ar líonadh talún a laghdú agus na spriocanna reachtúla agus polasaí a chomhlíonadh de réir an Phlean nua Bhainistiú Dramhaíola a bheidh glactha ag an gComhairle.

Tá na forbairtí infrastruchtúir seo a leanas glactha nó pleanáilte.

Tábla 5.1 Feidhmiú an infrastruchtúir athchúrsála agus bhainistiú dramhaíola laistigh de Dhún na nGall

Infrastruchtúr	Riachtanais Infrastruchtúir a Sainaithníodh	Infrastruchtúr tugtha i gCrích Faoi 2005
Pointí Athchúrsála:	Clúdach 80%	57 ann, ag tabhairt clúdach do gach ionad suntasach daonra laistigh den Chontae
Láithreáin Áiseanna Cathartha Saoráidí a sholáthar do bhailiú dramhaíola guaisí tí.	Clúdach 80%	2 i mbun oibríochta. 1 le tógáil, 1 ag céim deartha agus péire eile a fuair maoiniú le déanaí. Déanfar dramhaíl ghuaiseach áirithe a bhailiú ag Láithreán Áiseanna Cathartha. Seirbhís Chemcar curtha ar fáil, dátaí agus suíomh fógartha sna nuachtáin áitiúla.
Saoráid Aisghabhála Ábhar		Soláthar saoráidí á gcur ar aghaidh i gcomhar le NWRWMG.
Stáisiún Aistrithe Dramhaíola		Tá roinnt stáisiún aistrithe ar scála beag ceadaithe sa Chontae ag Comhairle Chontae Dhún na nGall do bhailitheoirí dramhaíola príobháideacha chun dramhaíl tí a aistriú.
Dramhaíl Ghlas a mhúiríní	Múiríneoirí baile le soláthar chuig 50% de na líonta tí a bhfuil gairdíní acu.	6000 múiríneoir fóirdheontais scaipthe.
Cóireáil Bhitheolaíoch		Dhá shaoráid earnála príobháidí ceadaithe.
Cóireáil Theirmeach	Dada	Dada
Láithreáin Líonadh Talún	2 – 4 shaoráid réigiúnacha	Tá aon líonadh talún amháin i mbun oibríochta sa Réigiún faoi láthair. Tá infrastruchtúr forleathan suiteáilte ar an láthair seo de réir na gceanglas ceadúnais dramhaíola.
Bailiúcháin ó Cholbha an Bhóthair		Cuireadh tús le bailiúchán ó cholbha an bhóthair i 2005 mar chuid de na rialacháin cheadaithe dramhaíola.

Gníomh 2

Leanfaidh Comhairle Chontae Dhún na nGall de bheith ag cothú Polasaithe inbhuanaithe Bhainistiú Dramhaíola i ndáil le laghdú, athúsáid, athchúrsáil agus múiríniú, agus leanfaidh de bheith ag oibriú Infrastruchtúr Bhainistiú Dramhaíola atá sábháilte agus slán, go díreach nó trína ghníomhairí, chun freastal ar cheanglais an Chontae agus chun forálacha an rialtais agus chun forálacha reachtúla AE a chomhlíonadh.

Tá mór-oibreacha infrastruchtúir déanta ag Comhairle Chontae Dhún na nGall ag láthair líonta talún Bhaile na Carraige ar nós córas eastósctha gáis, córas eastósctha laisteáite agus oibreacha athchóirithe inmheánacha a shuiteáil chun an Ceadúnas Dramhaíola a chomhlíonadh. Tá oibreacha athchóirithe tugtha chun críche freisin ar dhá láthair líonta talún dúnta (Láithreacha Líonta Talún na Mucaise agus Ghleann Eala) agus tá oibreacha breise ar an trí líonadh talún eile atá dúnta beartaithe do na blianta amach romhainn.

Tá dhá shaoráid dramhaíola orgánaí phríobháideacha i mbun oibríochta anois sa Chontae. Oibríonn *Envirogrind Ltd* ionad múirínithe i bPaiteagó agus oibríonn *Marine Harvest Ireland* saoráid i bhFánaid chun cóireáil a dhéanamh ar dhramhaíl éis óna bhfeirmeacha éisc. Tá moltaí ann chun forbairt a dhéanamh ar cheithre shaoráid eile do shaoráidí díleá aeróbacha agus anaeróbacha i nDún na nGall. Fiosraíodh an bhféadfaí Tionscadal Trasteorann do dhíleá anaeróbach a bhunú idir Comharchumann Forbartha Pobail Mhagh agus Fóram Ceantair na Cúile Móire.

Tá an Polasaí seo a leanas maidir le haisghabháil costais athchúrsála glactha ag an gComhairle

- Ba chóir go bhforbródh an Chomhairle Contae, i gcomhpháirtíocht le hoibreoírí earnála príobháidí, infrastruchtúr athchúrsála lánpháirithe, chomh maith le cleachtais, nósanna imeachta agus rialuithe, chun an leas is fearr a bhaint as athúsáid agus athchúrsáil dramhaíola, a bheidh i gcomhréir le cuspóirí a Phlean Bhainistiú Dramhaíola.
- Beidh infheistíocht i gcórais athchúrsála agus athluchtaithe spriocdhírith ar shlí a bhainfidh an leas is fearr as an méid a chuireann na gnéithe éagsúla leis an mbonneagar athchúrsála, viz., múiríniú baile, bainc thabhartha, bailiúchán ó cholbha an bhóthair, láithreáin áiseanna cathartha.
- Bainfear an úsáid is mó is féidir as cúnaimh deontais, agus sa mhéid go mbeidh muirir áitiúla de dhíth chun costais a sheasamh, beidh aird ag na córais ghearradh táillí ar an ‘bprionsabal go n-íocann an truaillitheoir’ agus ar an ‘bpolasaí íoc de réir úsáide’ arna nglacadh ag an AE agus ag an gclár náisiúnta.

6 BAINISTIÚ DRAMHAÍOLA POBAL-BHUNAITHE

6.1 RÉAMHRÁ

Beidh cláir bhainistiú dramhaíola phobalbhunaithe ina n-uirlis thábhachtach i mbainistiú dramhaíola a thabhairt i gcrích i nDún na nGall, go háirithe i gceantair thuaithe nó i gceantair nach mbíonn seirbhísí bailithe dramhaíola ag freastal orthu.

D'fhéadfadh grúpaí pobail, eagraíochtaí spóirt, forais oideachais agus gnólachtaí áitiúla ag obair le chéile ar thionscadail ar scála beag bainistiú dramhaíola éifeachtach a chinntiú ag leibhéal áitiúil agus ag an am céanna feasacht pobail agus uilechuimsitheacht shóisialta a chur chun cinn.

Tá roinnt dul chun cinn déanta i dtreo chlár bhainistiú dramhaíola pobail tríd an earnáil phríobháideach agus i gcomhpháirtíocht leis an údarás áitiúil araon. Seo a leanas achoimre ar na tionscadail atá déanta go dtí seo.

6.1.1 Feasacht Dramhaíola

Tugann an tOifigeach Feasachta Dramhaíola cainteanna bhainistiú dramhaíola i gcrích do ghrúpaí pobail ar nós ICA Guilds, Líonraí na mBan agus coistí comhshaoil. Is líonra úsáideach iad Comhairlí Paróiste a bhfuil tacaíocht mhaith acu agus a mbíonn an pobal áitiúil ag freastal orthu. Tá roinnt cur i láthair bainistíochta tugtha ag an Oifigeach Feasachta Dramhaíola do roinnt Comhairlí Paróiste.

Tionóltar Ceardlanna Bhainistiú Dramhaíola le grúpaí óige agus le ceannairí óige agus leanfar de bheith á dhéanamh sin. Trí Chiste Chomhpháirtíochta Comhshaoil *Local Agenda 21* tá tacaíocht tugtha ag Comhairle Chontae Dhún na nGall do threoir dramhaíola a chur ar fáil a bheidh dírithe ar mhúinteoirí agus ar cheannairí óige etc. Cabróidh an acmhainn seo le múinteoirí agus le ceannairí araon ceardlanna dramhaíola a thabhairt i gcrích ina ranganna nó ina ngrúpaí féin. Cuirfear na treoracha sin chun cinn chuig na grúpaí óige agus scoileanna go léir sa Chontae.

Beidh an deis ag grúpaí óige freisin go dtabharfadh Oifigeach Feasachta Dramhaíola caint dá ngrúpaí, agus ag an am céanna rannpháirtíocht i 360 céim sa Rás in Aghaidh na Dramhaíola a spreagadh. Tá an clár dírithe ar Chlubanna Óige agus ar Chlubanna Spóirt athrú a dhéanamh ar an tslí a ndéileálann siad le dramhaíl sa club. Beidh tionchar aige sin ar iompar leanaí agus déagóirí le linn a rannpháirtíochta i ngníomhaíochtaí seach-churaclaim mar aon le hoideachas ar scoil agus laghdú, athúsáid agus athchúrsáil dramhaíola sa bhaile.

6.1.2 Comórtas na mBailte Slachtmhara

Is ambasadóir seanbhunaithe don chomhshaol é an líonra Bailte Slachtmhara. Tá an feachtas An Rás in Aghaidh na Dramhaíola tar éis tarraingt ar an líonra sin agus i 2004 tugadh modúl Rás in Aghaidh na Dramhaíola isteach sa chomórtas ar bhonn píolótach. De bhrí gur éirigh go maith leis an bpíolóta le hos cionn 100 baile ag cur isteach ar an gcuid seo den chomórtas tá an modúl sin anois ina chuid de chritéir fhoirmiúla Chomórtas Náisiúnta na mBailte Slachtmhara. Moladh Leitir Ceanainn agus Málainn go hard i gcomórtas 2004.

6.1.3 Cláir Talmhaíochta

Rinneadh triail ar bhailiú dramhcheallraí talmhaíochta trí Mharglanna Beostoic agus Comharchumainn faoi stiúir Chomhairle Chontae Dhún na nGall mar chuid d'fheachtas náisiúnta. Roghnaíodh Marglann Beostoic Bhaile na nGallóglach don triail agus chruthaigh sé a bheith an-rathúil, ag bailiú 3,262 kg de dhramhcheallraí talmhaíochta. Táthar ag súil go gcuirfear an tseirbhís seo ar fáil ar bhonn leanúnach sa todhchaí. Tá saoráid bhailithe ceallraí á oibriú go buan ag Comharchumann Árainn Mhór.

Tugtar comhairle agus tacaíocht don earnáil Talmhaíochta ar bhonn leanúnach, ag tabhairt comhairle ar cheisteanna ar nós athchúrsáil, plaistigh feirme agus dó ar chúl an tí. Bhí an tOifigeach Feasachta Dramhaíola páirteach freisin i gcainteanna bhainistiú dramhaíola a thabhairt mar chuid d'oiliúint R.E.P.S arna eagrú ag Teagasc. Tá sé beartaithe an cleachtas seo a dhéanamh níos foirmiúla agus go mbeadh sé ina chuid thábhachtach de na laethanta oiliúna.

6.1.4 Bailiú Spéaclaí

Is carthanacht é *Vision Aid Overseas* atá bunaithe ar eagraíocht a sholáthraíonn boscaí bailiúcháin do spéaclaí nach mbíonn de dhíth a thuilleadh. Rinne Comhairle Chontae Dhún na nGall teagmháil le naonúr radharceolaí sa chontae chun feasacht a mhéadú ar an tionscnamh athchúrsála seo agus chun iad a spreagadh chun an tseirbhís bhailithe seo a éascú. Tá an tionscnamh tógtha ag suas le 90% de na hionaid a ndearnadh teagmháil leo.

6.1.5 Siopaí Carthanachta/Siopaí Athlámhe

Tá roinnt siopaí carthanachta ar fud an Chontae ar nós Cumann Naomh Uinseann de Pól a chuireann ionaid ar fáil le haghaidh athdhíol agus athúsáid éadach athlámhe, roinnt troscáin agus earraí tí. Is iondúil gur saorálaithe a bhíonn ag rith na siopaí sin, ar an tslí sin ag tacú le rannpháirtíocht an phobail, ag cosc dramhaíola agus ag spreagadh athúsáide agus athchúrsála.

6.1.6 Scéimeanna Athchúrsála

Bhí Comhairle Chontae Dhún na nGall páirteach le grúpaí pobail chun tionscnaimh athchúrsála a sholáthar. Tá scéim athchúrsála tionscnaithe in Ionad Oiliúna Ballyraine ar dheighilt dramhaíola agus athchúrsáil don ionad agus do na hionaid chomharsanacha sa cheantar. Bhí an Chomhairle páirteach freisin i scéimeanna um fhilleadh ar an obair, lena thacaigh na saoráidí in áiteanna faoi dhíon le rith na saoráidí áitiúla banc buidéal i Leitir Ceanainn. Ní amháin go ligeann sé seo do rith éifeachtach na láithreán, ach cruthaíonn sé feacht freisin agus cuireann sé tionscnaimh oibre pobalbhunaithe chun cinn.

6.1.7 Tionscnaimh Thrasteorann

Chruthaigh an tOifigeach Feasachta Dramhaíola naisc le *The Source* i nDoire. Bailíonn *The Source* ábhair dhramhaíola ar nós éadach, cnaipí, plaisteach, cártaí, cúrphlaisteach etc ón tionscal agus cuireann sé na hábhair sin ar fáil d'eagraíochtaí a bhíonn ag déileáil le súgradh cruthaitheach agus ealaíona do leanaí. Tá roinnt scoileanna, grúpaí óige agus grúpaí pobail i nDún na nGall ina gcomhaltaí de *The Source*, dá bhrí sin is féidir leo leas a bhaint as an méid ábhair is mian leo lena úsáid in Ealaíona agus Ceardaíocht. Cuireann *The Source* ceardlanna ar fáil freisin do mhúinteoirí agus do cheannairí grúpa maidir leis an tslí le rudaí a chruthú as an dramhaíl. Tá comórtais Trasteorann eagraithe le *The Source* agus le scoileanna i nDún na nGall.

6.1.8 Teicneolaíochtaí Ailtéarnacha

Tá dóirí adhmaid taispeántais suiteáilte sna Gleannta agus in Inis Eoghain le súil agus daoine eile a spreagadh. Soláthraíonn siad sin malairt bhreosla ar ola.

6.2 CLÁIR BHAINISTITHE POBALBHUNAITHE BEARTAITHE

Tá roinnt tograí a bhaineann le bainistiú dramhaíola á bhforbairt faoi láthair trí ghrúpaí pobail sa chontae.

6.2.1 Forbairt ar Shaoráidí Bhailiú Dramhaíola

Tá tionscnamh déanta ag Bord Forbartha Chontae Dhún na nGall (C.D.B.) trí Fhóram na Gaeltachta chun straitéis a fhorbairt do ghrúpaí pobail a bhíonn páirteach i dtionscadail athchúrsála ina gceantair áitiúla. Rinneadh taighde lena scrúdú an bhféadfadh na grúpaí pobail agus deonacha i nGaeltacht Dhún na nGall a bheith páirteach i dtionscnaimh athchúrsála ina gceantair áitiúla féin i gcomhar leis an Údarás Áitiúil.

Léirigh an staidéar (**Na féidearthachtaí don earnáil phobail agus dheonach i nGaeltacht Dhún na nGalla a Iniúchadh, a críochnaíodh i 2005**) go bhfuil féidearthacht shuntasach san earnáil agus go

bhfuil gá agus spéis ghníomhach ag an bpobal ar fud na Gaeltachta a bheith rannpháirteach anseo ar raon bealaí. Seo a leanas roinnt tionscadal a sainaitníodh:

- I nGaoth Dobhair, bheadh sé beartaithe córas bailiúcháin in “ionad uileghnó” a fhorbairt do dhaoine i gceantair nach bhfuil aon bhailiúchán dramhaíola ann agus ag an am céanna pointe bailiúcháin a fhorbairt do dhramhthrealamh leictreach tí sa cheantar.
- I dToraigh, bheadh sé beartaithe córas bhainistiú dramhaíola a fhorbairt, lena ndéanfaí páipéar agus cairtchlár a chomhdhlúthú, agus lena ndéanfaí gloine a mhionbhrú le húsáid i ndraenáil agus i mboinn d’athfhorbairt bhóithre an oileáin.
- I nGleann Cholm Cille, tá plé á dhéanamh ar chóras iomlán deighilte dramhaíola don cheantar agus táthar ag glacadh le smaointe ar fhorbairt an chórais chun an sárchleachtas don chóras seo a chruthú.
- In eastát tithíochta Radharc na Mara sna Dúnaibh, tá córas iomlán deighilte dramhaíola, agus fáil a bheith ar mhúiríní, á fhorbairt. Tá sé i gceist an tionscadal seo a thionscnamh mar nach mbeidh gá le cead pleanála i rith chéim phíolótach an tionscadail.
- I gCill Chartaigh, tá comhairle an pharóiste i mbun láthair oiriúnach a shainaitint do thionscadal píolótach agus córas bhainistiú dramhaíola a fhorbairt don pharóiste.
- San Ionad Chúram Lae i bhFánaid, tá córas téite scealpóga adhmaid á cheapadh chun costas téite an Ionaid Chúram Lae agus na Tithíochta Dídeanaithe ar an láthair a laghdú trí úsáid a bhaint as an oiread dramh-adhmaid agus is féidir sa phróiseas.

Mhol an tuarascáil na nithe seo a leanas:

- Scrúdódh Bord Forbartha Chontae Dhún na nGall (CDB) tríd an bhFóram Rannánach Comhshaoil na tograí atá sa tuarascáil seo agus mholfadh sé go ndéanfaí iad a fhorbairt chun rannpháirtíocht an phobail i dtionscnaimh athchúrsála a chur san áireamh.
- Fostaíonn Comhairle Chontae Dhún na nGall oifigeach agus é i gceist go gcabhródh sé nó sí leis an bpobal agus le grúpaí forbartha sa chontae chun tionscnaimh athchúrsála pobail a eagrú agus a fhorbairt ina gceantair áitiúla féin.
- Cabhróidh Comhairle Chontae Dhún na nGall le grúpaí pobail maidir le saincheisteanna pleanála, ceadúnaithe agus árachais a thiocfaidh chun cinn amach anseo.
- Dhéanfaidh CDB Dhún na nGall agus Fóram Pobail na Gaeltachta, i gcomhar le gníomhaireachtaí iomchuí eile, imscrúdú ar na saincheisteanan maoinithe maidir le tionscnaimh athchúrsála áitiúla
- Scrúdódh CDB an tslí a bhféadfaí na tionscadail píolótacha a bhuanú san fhadtéarma agus a mbeadh siad ina samhlacha den sárchleachtas i dtionscadal athchúrsála an phobail. Tá Dún na nGall i ndea-riocht tionscnaimh pobail-athchúrsála a fhorbairt agus na gníomhaireachtaí maoinithe go léir a tharraingt isteach ina bhforbairt.
- Cabhróidh Fóram na Gaeltachta le forbairt na dtionscadal píolótacha agus beidh siad mar fhaisnéis d’Fhóram an Chontae agus do na Pobail Ghaeltachta maidir lena mbunú agus lena bhforbairt.

Seo a leanas an dul chun cinn sa réimse seo de réir na tuarascála:

- I nGaoth Dobhair, tá an Comharchumann i mbun iarratas pleanála a dhéanamh chuig Comhairle Chontae Dhún na nGall. Bhí comhráite idir an Comharchumann agus na heagraíochtaí iomchuí maidir le láthair a fháil agus ceanglais mhaoinithe d'fhorbairt ar shaoráid athchúrsála pobail i nGaoth Dobhair.
- I dToraigh, rinne an Comharchumann teagmháil leis na daoine iomchuí i gComhairle Chontae Dhún na nGall maidir le láthair a aithint agus í a aistriú go dtí an Comharchumann le haghaidh iarratas pleanála agus ceadúnais.
- Chuathas chun cainte le Roinn na Gaeltachta ar bhonn neamhfhoirmiúil maidir le maoiniú don tionscnamh seo. Breathnaíodh go fabhrach ar an iarraidh tosaigh agus d'fhéadfadh lán-iarratas ar mhaoiniú a phróiseáil agus a chur ar aghaidh chuig an Roinn leanúint as.
- I nGleann Cholm Cille, thug tabhairt isteach an phlean 5 bliana don cheantar coincheap an bhainistithe dramhaíola isteach agus tabharfaidh Comhairle an Pharóiste, i gcomhar le Comhairle Chontae Dhún na nGall, aithint láithreáin chun críche agus iarrfar na ceadanna is gá nuair a chríochnófar an tasc sin. Tá Comhairle an Pharóiste i mbun turas allamuigh a eagrú chun féachaint ar ionaid athchúrsála eile in Árann agus ar an gClochán i nGaillimh agus as sin bunófar an plean do cheantar Ghleann Cholm Cille amach anseo.
- Ní bheidh aon iarratas pleanála de dhíth in eastát tithíochta Radharc na Mara sna Dúnaibh mar go mbeidh 5 ollbhosca bruscair nó níos lú in úsáid sa chéim phíolótach den tionscadal. Cuirfidh an coiste tús le próiseas forbartha an chórais don eastát tithíochta i dtús Mheán Fómhair ar feadh tréimhse trialach de shé mhí i gcomhar le Bailitheoirí Dramhaíola Ros Goill. Déanfaidh an tionscadal amach cá mhéad dramhaíola ón sruth dramhaíola tí a fhéadfar a athstiúradh ó líonadh talún.
- I gCill Charthaigh, tá aithint láithreáin tugtha chun críche agus tá súil ag Comhairle an Pharóiste a bheith i riocht pointe bailithe bruscair d'earraí tí m.sh. troscán/earraí leictreacha etc. a thabhairt chun críche chomh luath agus is féidir, agus déanfar an t-iarratas pleanála agus ceadúnais go luath. Tá na comhráite ina dtús maidir leis an láithreán ach táthar ag súil na comhráite sin a thabhairt chun críche chomh luath agus is féidir agus an tionscadal a thabhairt ar aghaidh go dtí pointe tosaigh laistigh de chreat ama 3 mhí. Níl comhráite maidir le maoiniú pléite ag an tráth seo ach táthar ag súil go mbeidh Údarás na Gaeltachta, Roinn na Gaeltachta agus/nó Comhairle Chontae Dhún na nGall i riocht cabhrú linn leis seo.
- Táthar ag déanamh amach cad iad na riachtanais fuinnimh atá ann d'Ionad Chúram Lae Fhánada agus nuair a chríochnófar sin, cuirfidh na torthaí ar ár gcumas an suiteáil is gá a dhéanamh agus an tionscadal a thabhairt ar aghaidh go dtí leibhéal maoinithe. Táthar ag súil go mbeadh maoiniú ar fáil ón Roinn Comhshaoil agus Rialtais Áitiúil chun cabhrú le forbairt an tionscadail seo.

Tá Comhairle Chontae Dhún na nGall ag obair i dteannta le Comharchumann Thoraí maidir le comhdúlthaire dramhaíola agus mionbhrúiteoir gloine a thabhairt isteach ar an oileán chun athúsáid ábhar athchúrsáilte a chur chun cinn. Tá feachtas feasachta á dhéanamh freisin in Árann Mhór

maidir le dumpáil mhídhleathach agus na cleachtais chearta bhainistiú dramhaíola. Táthar ag súil go bhfoglaiméofar ó na pobail ar oileáin eile, ina bhfuil tionscnaimh rathúla bhainistiú dramhaíola tugtha isteach.

6.2.2 Teicneolaíochtaí d'Fhuinneamh Malartach

Tá roinnt tionscadal d'fhuinneamh malartach molta agus táthar i mbun anailís costais faoi láthair. Tá siad sin bunaithe go príomha ar thionscadail adhmaid go fuinneamh agus áirítear orthu suiteáil na dteicneolaíochtaí i meánscoil, in ionad cúraim lae, in ionad seirbhíse poiblí agus fearas CHP a fhorbairt i nDún na nGall.

6.3 BAINISTIÚ DRAMHAÍOLA POBAIL AMACH ANSEO

Is féidir le grúpaí deonacha agus pobail ról tábhachtach a bheith acu maidir le dea-bhainistíocht dramhaíola a thabhairt i gcrích sa phobal. Tá roinnt scéimeanna difriúla ann inar féidir le grúpaí pobail oibriú leis na hÚdarás Áitiúla (go háirithe leis an Oifigeach Feasachta Dramhaíola) agus le comhlachtaí náisiúnta eile (m.sh. le An Taisce, Dúchas) chun feabhas a chur ar bhainistiú dramhaíola ina dtimpeallacht áitiúil. Is féidir leis na grúpaí seo cur isteach ar mhaoiniú freisin do chlár den sórt sin. Áirítear ar na scéimeanna:

- Comórtas na mBailte Slachtmhara
- Scéim maidir le Banc Tabhartha a ghlacadh
- Mí Glantacháin Earraigh
- Feachtais Bailiúcháin Glantacháin
- Feachtas Athchúrsála Crann Nollag
- Ciste Chomhpháirtíochta Comhshaoil *Local Agenda 21*
- Maoiniú *Leader*

Ar na roghanna eile atá ann chun feabhas a chur ar bhainistiú dramhaíola ag leibhéal áitiúil tá eagraíochtaí spóirt agus forais chreidimh a bheith rannpháirteach, go háirithe ó thaobh bhailiúcháin dramhaíola i gceantair tuaithe de, ina bhféadfadh eagraíocht áitiúil saoráid a chur ar fáil chun dramhaíl a bhailiú. Ba chóir don Údarás Áitiúil dul chun cainte leis na heagraíochtaí sin lena dhéanamh amach an bhféadfaí saoráid a chur ar fáil. B'fhéidir go mbeadh gá le dírialú ón rialtas lena aghaidh seo, mar sin féin is ceist é seo a dtacódh an Chomhairle léi agus chuirfeadh sí freisin le feasacht dramhaíola agus rannpháirtíocht an phobail.

Ba chóir breathnú isteach freisin i gcóras bhailiúcháin dramhaíola bunaithe ar ghrúpscéimeanna uisce a fhorbairt. Is minic a bhíonn grúpscéimeanna uisce le fáil i gceantair thuaithe, lasmuigh de scóip na gcóras príomhphíobaí uirbeacha. De bhrí go bhfuil seirbhísí bhailiúcháin dramhaíola i gceantair thuaithe teoranta, d'fhéadfadh forbairt ar ghrúpscéim bhailiúcháin dramhaíola a bheith mar mhodh

chun seirbhís den sórt sin a sholáthar. D'fhéadfadh forbairt ar shaoráid lárnach bhailiú dramhaíola, arna oibriú agus arna bhainistiú ag an bpobal, a bheith i gceist leis sin, trína mbaileoidh an bailitheoir dramhaíola an dramhaíl ar lá sonraithe.

7. CRUTHÚ DRAMHAÍOLA FAOI LÁTHAIR

7.1 RÉAMHRÁ

Tá na cainníochtaí dramhaíola i bplean 2000 bunaithe ar na sonraí is fearr a bhí ar fáil ó 1998. Tá feabhas tagtha ar na sásraí tuairiscithe do shonraí dramhaíola ó shin. Mar sin féin, tá easpa comhleanúnachta go fóill sna sonraí.

Ón tráth a foilsíodh plean bhainistiú dramhaíola 2000, tá méadú tagtha ar chruthú dramhaíola i nDún na nGall. Tá na cainníochtaí sin bunaithe ar thuairiscí comhshaoil bhliantúla ó bhailitheoirí dramhaíola agus ó shaoráidí ceadúnaithe, eadhon láthair líonta talún Bhaile na Carraige, agus Tuairisceáin Bhunachair Sonraí Náisiúnta Dramhaíola (NWD) 2004 an Údaráis Áitiúil (EPA). Liostaíonn Tábla 7.1 na príomhchatagóirí dramhaíola agus na cainníochtaí a bhí ag comhfhreagairt dóibh i nDún na nGall don bhliain 2004.

Tábla 7.1 Na cainníochtaí dramhaíola a curthaíodh i nDún na nGall i 2004

An Cineál Dramhaíola	Cainníocht (Tonnaí)	Foinse na sonraí
Dramhaíl Tí a Bailíodh	21,204	NWD 2004(Figiúr Ceartaithe)
Dramhaíl Tí a tugadh go dtí Láithreáin CA/Chemcar	402	NWD 2004
Dramhaíl Tí a tugadh go dtí Bainc Thabhartha	3,643	NWD 2004
Meastachán den Dramhaíl Tí nár Bailíodh	19,967	NWD 2004(Figiúr Ceartaithe)
Dramhaíl Tráchtála (Diúscartha agus Aisghafa)	30,084	NWD 2004(Figiúr Ceartaithe)
Glanadh Sráide	1,013	NWD 2004
Dramhaíl Thionsclaíoch	109,617	AERanna LA
Sloda Cóireála Fuíolluisce	8,936	NWD 2004
Sloda Cóireála Uisce	821.25	tDS, Údarás Áitiúil
Boinn	92	NWD 2004
Ithir Éillithe	Gan aon sonraí	NWD 2004
Dramhaíl tógála agus scartála	140,785	Meastachán bunaithe ar fhaisnéis NCDWC
Dramhaíl Mhianadóireachta agus Chairéalachta	Gan aon sonraí	
Dramhaíl Ghuaiseach*	1,488	NWD 2004, Foirmeacha C1
Dramhaíl Ghuaiseach Chúram Sláinte	292	NWD 2004, Foirmeacha C1
Múirín Muisiriún Caite	6,750	Measta ar fhaisnéis arna soláthar ag Teagasc
Dramhaíl Talmhaíochta	1,062,038 (meáchan fliuch) 95,929 (solaid thirime)	Measta ar fhaisnéis arna soláthar ag Teagasc, EPA NWD 2001, Sonraí Talmhaíochta CSO. Tá Múirín Muisiriún Caite agus Scannáin Feirme san áireamh san fhigiúr.
Luaith / Iarmhar Loiscthe	Ní infheidhme	

* Dramhaíl ghuaiseach chúram sláinte san áireamh

7.2 DRAMHAÍL CHATHRACH MHEASCTHA

Tugtar sainmhíniú ar dhramhaíl chathrach mar: dramhaíl ó líonta tí, chomh maith le dramhaíl eile, atá cosúil le dramhaíl ó líonta tí mar gheall ar a cineál agus a comhdhéanamh. Dá bhrí sin tá dramhaíl ó líonta tí, ó áitribh thráchtála, ó oifigí, ó fhorais, agus cuid den dramhaíl a chruthaítear in áitribh ghnó, ar nós dramhaíl ó chaintíní, san áireamh ann. I bPoblacht na hÉireann déantar dramhaíl chathrach a thuairisciú ar an mbonn seo, agus dá bhrí sin áirítear dramhaíl ó réimse foinsí ann.

Is príomhtháscaire í an dramhaíl chathrach, agus go háirithe an chuid inbhithdhíghrádaithe de, den fheidhmíocht bhainistiú dramhaíola mar gheall ar an ngaol idir í agus na spriocanna athstíúrtha ó líonadh talún faoin Treoir Líonadh Talún (1999/31/CE).

Taispeánann Tábla 7.2 an chainníocht agus na catagóirí den eascairt dramhaíola Cathrach Mheasctha i nDún na nGall i 2004. Tá an dramhaíl chathrach mheasctha comhdhéanta d'ábhair a bailíodh ó áitribh thráchtála agus ó líonta tí.

Tábla 7.2 Na hEascairtí Dramhaíola Measctha i nDún na nGall i 2004.

Foinse Dramhaíola	Miondealú ar Thonnáiste	Tonnáiste
Dramhaíl Tí		
Dramhaíl Tí a Bailíodh	21,204	
Dramhaíl Tí a Athchúrsáladh (Bainc thabhartha Láithreáin CA, Chemcar)	4,045	
Dramhaíl Tí nár Bailíodh	19,967	
Múirín Baile	1,200	
Iomlán don Dramhaíl Tí		46,416
Dramhaíl Tráchtála		
Dramhaíl Tráchtála a Bailíodh	14,617	
Dramhaíl Tráchtála Aisghafa	15,467	
Iomlán don Dramhaíl Tráchtála		30,084
Bruscar agus Scuabadh Sráide		1,013
IOMLÁN DEN DRAMHAÍL CHATHRACH		77,513

Foinse: Tuarisceáin Bhunachair Sonraí 2004 an EPA, ceartaithe

7.3 DRAMHAÍL TÍ

Bailíodh thart ar 21,204 tonna de dhramhaíl neamh-ghuaiseach tí trí bhailiúchán ó cholbha an bhóthair i nDún na nGall i rith 2004, ar ionann sin agus seirbhís bhailiúcháin ó cholbha an bhóthair do 48% de na líonta tí. Rinneadh an dramhaíl tí go léir a bailíodh a dhiúscairt ag Líonadh Talún. Meastar go ndearnadh múirín de 1,200 tonna dramhaíola sa chontae. Rinneadh 4,045 tonna de dhramhaíl tí a aisghabháil ag Láithreáin Áiseanna Cathartha (CAS) agus ag Banc Thabhartha agus bhí an dramhaíl sin comhdhéanta de pháipéar, cártaí, gloine, plaistigh, éadach, alúmanam agus cannaí cruach. Ba thart ar 150 tonna a bhí sa méid dramhaíola guaisí tí a bailíodh sa Chontae. Tagann an figiúir sin ó chainníochtaí dramhaíola guaisí tí a bailíodh ag Banc Thabhartha, CAS agus ag an Chemcar. Mar atá léirithe i dTábla 7.3 tá dramhmaíl ghuaiseach tí comhdhéanta de phéint, ábhar liachta, aerasóil, lotnaidicídí, lampaí fluaraiseacha agus ceallraí.

Tábla 7.3 Cainníochtaí de dhramhaíl Tí a fuarthas ag CAS agus ag Banc Thabhartha

Saoráid	Cainníocht de Dramhaíl Tí (Tonnaí)
Banc Tabhartha	3,643
CAS	396
Chemcar	6
Iomlán	4,045

Foinse: Tuairisceáin EPA 2004

Ag baint úsáide as modh ríofa NWD EPA, measadh nach raibh seirbhís bailiúchain ag freastal ar 23,115 líon tí i nDún na nGall, ar ionann sin agus thart ar 19,667 tonna dramhaíola nár bailíodh sa chontae. Aithníonn Comhairle Chontae Dhún na nGall cé go bhfuil cion ard de líonta tí sa chontae nach mbaineann leas as seirbhís bhailithe, gur chóir go n-aithneofaí go ndéanann go leor de na líonta tí sin a ndramhaíl a dhiúscairt nó a athchúrsáil ag láithreáin áiseanna cathartha nó go díreach chuig líonadh talún. Sa bhreis air sin, go háirithe i gceantair thuaithe, d'fhéadfadh sé go mbíonn comharsana ag roinnt seirbhísí bailithe dramhaíola chun táillí a laghdú. Is é is dóichí dá bhrí sin go bhfuil na cainníochtaí iarbhire a bhíonn á ndiúscairt go mídhleathach, dó ar chúl an tí etc níos lú ná mar atá léirithe sna figiúirí thuas. Níl aon fhianaise ann a thabharfadh le tuiscint go bhfuil dramhaíl á aistriú trasna na teorann go Tuaisceart Éireann nó chuig contaetha eile. Ní mór tuilleadh staidéir a dhéanamh chun an staid bheacht a dhéanamh amach.

7.4 DRAMHAÍL TRÁCHTÁLA

Taispeánann Tábla 7.4 na cainníochtaí dramhaíola tráchtála agus na modhanna diúscairthe a cruthaíodh i nDún na nGall de réir NWD 2004. Tá dramhaíl tráchtála neamhghuaiseach comhdhéanta d'earraí tirime measctha inathchúrsáilte, cairtchlár, pacáistiú aidhmaid, páipéar, plaistigh, MSW, mínbhrus orgánach, boinn, miotail agus gloine. Mar a léiríonn an tábla, cuireadh thart ar 50% den

sruth dramhaíola seo chuig líonadh talún. Déantar ábhair le haghaidh aisghabhála a onnmhairiú de ghnáth chuig Tuaisceart Éireann nó chuig an Ríocht Aontaithe. Tá dramhaíl tráchtála ghuaiseach comhdhéanta d'ábhair thirime ghlantacháin, ábhair réalaithe grianghráfadóireachta, scagairí ola úsáidte, luaidhe aigéadach úsáidte, dramhaíl olúil sholadach agus cannaí alúmanaim.

Tábla 7.4 Dramhaíl tráchtála bailithe i nDún na nGall i 2004

	Bailithe	Aisghafa	Iomlán
Dramhaíl Tráchtála	14,617	15,467	30,084
Dramhaíl Tráchtála Ghuaiseach*		679	679

*San áireamh san fhiigiúr iomlán don dramhaíl tráchtála, Foinse: Tuairisceáin EPA 2004 Ceartaithe

Léiríonn na figiúirí seo méadú 275% sna heascairtí dramhaíola tráchtála agus ba chóir a bheith faichilleach faoi sin mar gur dócha go bhfuil lear mór de dhramhaíl thionsclaíoch á tuairisciú mar dhramhaíl tráchtála.

7.5 SLODA

Tagann dramhaíl sloda i nDún na nGall go príomha ó thalmhaíocht, ón tionscal iascaigh, agus ó ghníomhaíochtaí cóireála uisce agus fuíolluisce. Rinneadh thart ar 8,937 tonna de shloda fuíolluisce a dhiúscairt i 2004 de réir na sonraí atá curtha ar fáil i dtuairisceáin NWD 2004.

7.6 BRUSCAR AGUS SCUABADH SRÁIDE

Léiríonn figiúirí don NWD 2004 gur bailíodh 1,013 tonna d'iarmhair bruscair agus scuabadh sráide i 2004. Rinneadh an t-ábhar sin a dhiúscairt ag an líonadh talún i mBaile na Carraige. Áirítear ar an bhfigiúr sin freisin dramhaíl a dumpáladh go mídhleathach agus a thug Aonad Soghluaiste Bruscair Chomhairle Chontae Dhún na nGall chun bealaigh.

7.7 MIANADÓIREACHT AGUS CAIRÉALACHT

Níl aon sonraí dramhaíola ann d'oibríochtaí mianadóireachta agus cairéalachta i nDún na nGall.

7.8 DRAMHAÍL THIONSCLAÍOCH

Áirítear ar dhramhaíl thionsclaíoch dramhaíl a tháirgítear de bharr gníomhaíochtaí nó próisis déantúsaíochta nó tionsclaíochta, nó dramhaíl a eascraíonn astu. Bailíodh thart ar 109,617 tonna de dhramhaíl neamhghuaiseach agus de dhramhaíl ghuaiseach i nDún na nGall de réir AERanna 2004 ó bhailitheoirí dramhaíola príobháideacha a bhí ceadaithe ag Comhairle Chontae Dhún na nGall. Tá dramhaíl thionsclaíoch neamhghuaiseach comhdhéanta d'éadaí, de mhiotail, de dhramhola, de phailleíd, de theictsíil agus d'alúmanam. D'eascair céatadán mór den dramhaíl neamhghuaiseach ó

dhá fhoirse a bhain le bailiúchán miotail. Déantar dramhaíl thionsclaíoch neamhghuaiseach a aisghabháil nó a dhiúscairt thar sáile. Cruthaítear dramhaíl thionsclaíoch ghuaiseach freisin ó mhórfhoirse amháin a bhaineann le dramh-ola leachtach. Áirítear leachtanna tocsaineacha, scagairí ola úsáidte, ceallraí luaidhe, ceallraí NiCad, WEEE, fuilleach luaidhe, solaid orgánacha agus solaid neamhorgánacha ar an dramhaíl eile. Déantar an dramhaíl ghuaiseach a bhailítear a aisghabháil i dTuaisceart Éireann nó a onnmhairiú go dtí Mór-Roinn na hEorpa. Ní gá eascairtí dramhaíola tionsclaíche a thuairisciú faoi thuairisciú bhunachar sonraí bliantúla an EPA. Tá dhá mhórtionscal dúnta sa Chontae ó 2004.

7.9 DRAMHAÍL TALMHAÍOCHTA

Liostaíonn Tábla 7.5 na heascairtí dramhaíola talmhaíochta measta i nDún na nGall i 2004. Tá sé seo bunaithe ar na figiúirí ó Bhunachar Sonraí Náisiúnta an EPA 2001, 2003, Teagasc agus an CSO. Tá dramhaíl talmhaíochta comhdhéanta den chuid is mó de shlodaí talmhaíochta (aoileach & sciodar), plaistigh feirme agus múirín muisiriún caite.

Leagann na Rialacháin um Bainistiú Dramhaíola (Plaistigh Feirme) 2001 amach an polasaí ar scannáin feirme. Caithfidh déantóirí agus ar allmhaireoirí plaistigh feirme socrú a dhéanamh maidir le bealaí inghlactha agus atá go maith don chomhshaol chun scannán plaisteach úsáidte a bhailiú agus a dhiúscairt. Oibríonn Grúpa Táirgeoirí Scannán Feirme na hÉireann (IFFPG), arna mbunú ag an rialtas i 1997, scéim bailiúcháin chun plaistigh feirme a aisghabháil. I 2005, chuathas os cionn na spriocanna buiséid i Meán Fómhair agus dá bhrí sin cuireadh bailiúcháin feirme ar fionraí.

Tábla 7.5 Na hEascairtí Dramhaíola Talmhaíochta Measta i nDún na nGall i 2004.

Catagóir Dramhaíola	Cruthú Dramhaíola ¹	%
	tonnaí i meáchan fliuch	
Aoileach agus sciodar eallaigh ²	679,656	64
Uisce salach (Déiríocht amháin)		
Sciodar muice	297,120	28
Eisilteach sadhlais	36,825	3
Easair éanlaithe	1,908	0.2
Aoileach caorach ³	39,780	4
Múirín Muisiriún Caite ⁴	6,750	0.6
Scannáin Feirme	250	0.02
Iomlán	1,062,038	100

¹ Meastar go gcuireann ainmhithe ar féarach thart ar 55 milliún tonna amach ar an talamh.

² I rith na tréimhse 20 seachtaine a mbíonn eallach coinnithe istigh.

³ Cairigh bhaineanna (2 bhliain agus os a chionn) amháin a choinnítear istigh ar feadh 6 seachtaine, gach caora eile coinnithe amuigh ar feadh na bliana.

⁴ Ag glacadh leis go mbíonn 45% de sholaid thirime de réir meáchain i múirín muisiriún caite.

Foinse: EPA
NWD 2001, CSO 2002, Teagasc

7.10 DRAMHAÍL GHUAISEACH

7.10.1 Eascairt Dramhaíola i nDún na nGall

Tugann Tábla 7.6 meastachán den eascairt iomlán dramhaíola ó dhramhaíl ghuaiseach a cruthaíodh i nDún na nGall do 2004. Tá an figiúirí sin bunaithe ar mheastacháin an EPA agus ar an bhfás daonra ionchasach de 1.16%. Aistríodh thart ar 1,488 tonna de dhramhaíl ghuaiseach amach as an gcontae i rith 2004 bunaithe ar choinsíneachtaí C1. Áirítear air sin dramhaíl chúram sláinte, aispeist, dramh-olaí, WEEE, dramhábhair phéinte agus dramhtháirgí cógaisíochta ón earnáil tráchtála agus thionsclaíoch.

Tábla 7.6 Dramhaíl ghuaiseach a cruthaíodh i nDún na nGall

Bliain	2002	2003	2004	2005
Daonra*	137,575	139,171	140,785	142,418
Cainníocht Dramhaíola (Tonnaí)**	247.6	250.5	253.4	256.4

*CSO

**Bunaithe ar 1.8kg and duine (EPA, 2001)

7.11 SRUTHANNA DRAMHAÍOLA TOSAÍOCHTA

Leag Rún ón AE i 1990 amach clár a bhunú chun déileáil le cineálacha áirithe dramhaíola. Bunaíodh an clár ar Shruthanna Dramhaíola Tosaíochta chun déileáil leis na cineálacha dramhaíola seo a leanas:

- Boinn
- PCBanna
- Dramh-olaí
- Ceallraí
- Dramhaíl tógála agus scartála (C&D)
- Dramhaíl Chúram Sláinte
- Pacáistiú agus dramhaíl phacáistithe
- Feithiclí atá i nDeireadh a Ré (ELOVanna)
- Dramh-Threalamh Leictreach & Leictreonach (WEEE)

7.12 BOINN

Tugann Tábla 7.7 meastachán ar na heascairtí dramhaíola de bhoinn i ndeireadh a ré i nDún na nGall. Léiríonn figiúirí iarbhire do bhoinn ó Thuarascáil Comhshaoil Bhliantúil láithreán líonadh talún Bhaile na Carraige gur 92 tonna a bhí sa méid bonn i ndeireadh a ré. Mar sin féin, ceaptar go bhféadfadh sé sin a bheith ina thearcmheastachán mar nach gcuireann sé dramh-bhoinn a bhíonn in úsáid chun críocha eile san áireamh. Faoin Treoir ELV, tá gá níos mó anois dramh-bhoinn a dhiúscairt go cuí. Tá an Roinn Comhshaoil, Oidhreacht agus Rialtais Áitiúil, i dteannta le Cumann Tionscal Bonn na hÉireann, ag obair faoi láthair ar Thionscnamh Freagrachta an Táirgeora a fhorbairt do dhramh-bhoinn. D'fhéadfadh freagracht mhéadaithe chun an scéim a rialáil agus a fhorfheidhmiú mar aon le reachtaíocht ó thaobh an Údaráis Áitiúil de a bheith i gceist le scéim den sórt sin. I 2005,

d'ordaigh an tAire do na húdaráis Áitiúla iniúchtaí ar an láthair a dhéanamh ag ionaid bonn mar chuid dá bpleananna forfheidhmithe.

Tábla 7.7 Meastacháin de na hEascairtí Dramh-Bhonn i nDún na nGall do 2004

Bliain*	2004
Daonra**	140,785
Dramh-Bhonn***	1,674

* Daonáireamh CSO 1996 & 2002

**Ba 5.8% an t-ardú daonra idir 1996-2002

***Ag glacadh leis go bhfuil gach bonn a allmhairítear ag teacht in áit boinn atá cheana ann.

Méadú Bliantúil Daonra: 1.16%

Tábla 7.8 Dramh-Bhonn a cruthaíodh i nDún na nGall 2004

	Líonadh Talún	Aisghafa	Iomlán
Boinn	61	32	93

Foinse: Tuairisceáin EPA 2004

7.13 DÉFHEINIL PHOLAACLÓIRINITHE (PCBanna)

Is substaintí an-tocsaineacha de dhéantús an duine iad PCBanna agus tá siad an-fhrithsheasmhach in aghaidh díghrádú bitheolaíoch. Bíonn PCBanna freisin faoi réir ag forálacha sa phlean Bainistithe do PCBanna agus sa Phlean Náisiúnta um Bainistiú Dramhaíola Guaisí. Baintear úsáid as PCBanna go príomha i dtrealamh leictreach. Tá toirmeasc anois ar úsáid a bhaint as PCBanna, mar sin féin, bíonn eascairtí dramhaíola PCBanna ann mar thoradh ar dhíchoimisiúnú agus ar dhíéilliú.

Bíonn ar gach sealbhóir PCBanna is mó ná 5 lítear de réir dlí a sealbhán a chur in iúl don Ghníomhaireacht um Chaomhnú Comhshaoil faoin 1ú Meán Fómhair gach bliain.

Tá deireadh curtha le gach trealamh gur fios go bhfuil PCB iontu sna húdaráis phoiblí agus leathstáit go léir. Cé go bhféadfadh méideanna beaga a bheith go fóill i seantrealamh níl aon sonraí ar fáil d'eascairtí PCBanna i nDún na nGall.

7.14 DRAMH-OLAÍ

Is éard is dramh-olaí ann ná aon bhealadh bunaithe ar mhianraí nó olaí tionsclaíochta a bhíonn anois i riocht nach mbíonn siad oiriúnach don úsáid a bhí beartaithe dóibh ar dtús báire, go háirithe olaí a bhíonn in úsáid in olaí innill dócháin agus olaí giarbhosca, chomh maith le holaí bealaidh mianracha, olaí do thuirbíní agus olaí hidrálacha (Treoir 75/439/CEE ón gComhairle).

Taispeánann Tábla 7.09 na heascairtí measta de dhramh-ola do Dhún na nGall, ar ionann sin agus thart ar 862 tonna don bhliain 2004.

Tábla 7.09 Na hEascairtí Dramh-Ola Measta i nDún na nGall i 2004.

	Éire	Dún na nGall
Bliain	2001	2004
Daonra*	3,917,203	140,785
Dramh-Ola Táirgthe (tonnaí)**	23,997	862

* Daonáireamh CSO 1996 & 2002

**Ba 5.8% an t-ardú daonra idir 1996-2002

**Measta ag 6.13Kg an duine ó Bhunachar Sonraí Náisiúnta an EPA 2001

Taispeánann Tábla 7.10 na cainníochtaí de dhramh-ola a bailíodh i nDún na nGall, arbh ionann sin agus 525 tonna don bhliain 2004. Ba mhórfhoinsé den ola a bailíodh a bhí in ola chócaireachta a bhailigh *Frylite* le haghaidh scagadh ola/athchúrsáil ola. Tháinig na holaí eile a bailíodh ó phróisis tráchtála agus thionsclaíochta, a raibh an tromlach de bailithe ag *Atlas Environmental* le haghaidh aisghabhála i dTuaisceart Éireann.

Tábla 7.10 Dramh-Olaí a bailíodh i nDún na nGall i 2004.

An Cineál Ola	Cainníocht (tonnaí)
Dramh-Ola Mhianrach CAS	9
Dramh-Ola Mhianrach Tráchtála	169
Olaí Cócaireachta/Glasraí	347
Iomlán	525

Foinse: Tuairisceáin EPA 2004

7.15 CEALLRAÍ

Taispeánann 7.11 miondealú ar na ceallraí a bailíodh in Éirinn.

Tábla 7.11 Ceallraí a Bailíodh in Éirinn i 2001

	Tuairiscithe	Neamhthuairiscithe	Iomlán
Ceallraí Luaidhe-Aigéadacha	7,479	7,146	14,625
Ceallraí Beaga	120	2,303	2,423
Iomlán na nDramh-Ceallraí	7,599	9,449	17,048

Foinse: NWD EPA 2001

Léiríonn Tábla 7.12 an méid measta de dhramh-cheallraí a tháirgtear de réir NWD EPA 2001.

Tábla 7.12 Na hEascairtí Ceallraí Measta i nDún na nGall i 2004

	Éire	Dún na nGall
Bliain	2001	2004
Daonra	3,917,203	140,785
Dramh-Ceallraí Táirgthe (tonnaí)*	17,048	613

*Dramh-Ceallraí per Capita = 4.352Kg

Foinse: NWD EPA 2001

Taispeánann Tábla 7.13 an chainníocht de dhramh-cheallraí a bailíodh i nDún na nGall do 2004 díortha ó AERanna NWD. Bailíonn Chemcar na ceallraí ag an Láithreán Áiseanna Cathartha agus in ionaid thráchtála éagsúla ar fud an Chontae. Bailíonn bailitheoirí dramhaíola ceallraí freisin ó ghníomhaíochtaí tionsclaíochta.

Tábla 7.13 Ceallraí a bailíodh i nDún na nGall i 2004

Earnáil	Cineál	Cainníocht (tonnaí)
Tráchtáil	ceallraí beaga	0.2
Tráchtáil	ceallraí luaidhe-aigéadacha	60
CAS	ceallraí beaga	1
CAS	ceallraí luaidhe-aigéadacha	16
Iomlán		77

Foinse: Tuairisceáin EPA 2004

7.16 DRAMHAÍL CHÚRAM SLÁINTE

Tagann eascairtí de dhramhaíl chúram sláinte ó ospidéal, cleachtais déadliachta, clinicí, cleachtais tréidliachta etc. Bíonn dramhaíl chúram sláinte neamhghuaiseach agus guaiseach. Bíonn an t-ábhar neamhghuaiseach comhdhéanta de dhramhaíl phacáistithe, dramhaíl chistine etc. Bíonn an chomhchuid ghuaiseach den dramhaíl chúram sláinte comhdhéanta de dhramhaíl bhitheolaíoch, infhabhtaíoch, cheimiceach agus thocsaineach. Is 292 tonna a bhí sa méid dramhaíola guaisí chúram sláinte a bailíodh i nDún na nGall i 2004. Bíonn clinicí, lialanna, ospidéal aonair etc freagrach as bailiú na dramhaíola chúram sláinte a eagrú, agus is conraitheoirí príobháideacha speisialtachta a dhéanann an bailiúchán. Tá dhá chonraitheoir déag ceadaithe dramhaíl chúram sláinte a bhreith leo ó Dhún na nGall.

7.17 DRAMHAÍL TÓGÁLA AGUS SCARTÁLA (C&D)

Taispeánann 7.14 na cainníochtaí de na cineálacha éagsúla dramhaíola C&D a bailíodh i nDún na nGall. Measann an Chomhairle Náisiúnta Dramhaíola Tógála agus Scartála gur tonna amháin in aghaidh an tsaoánaigh (thart ar 3.65 milliún tonna) gach bliain an méid iomlán dramhaíol C&D a chruthaítear do dhramhaíl scartála na hÉireann. Bheadh sé sin comhionann le 140,785 tonna do Chontae Dhún na nGall. Is 4,603 tonna ar an iomlán a bhí sa Dramhaíl C&D a bailíodh i gContae Dhún na nGall, díortha ó na AERanna. Tá neamhréiteach mór sna figiúirí is agus is dealraitheach go bhfuil an meastachán de 140,785 tonna an-ard. Déanfaidh Comhairle Chontae Dhún na nGall imscrúdú breise isteach i gcruthú dramhaíola C&D sa Chontae i rith tréimhse an Phlean seo. Tá an líon conraitheoirí a cheadaítear faoi na Rialacháin um Bailiú agus Ceadú Dramhaíola ag méadú le deireanas agus ba chóir go ndéanfaidh sé sin an taifead ar dhramhaíl C&D níos cruinne sa todhchaí.

Go dtí seo, tá 11 Cead Bailithe Dramhaíola agus 14 Cead Drahaíola eisithe ag Comhairle Chontae Dhún na nGall ó tháinig an rialacháin ceadaithe i bhfeidhm. Díobh sin, eisíodh 7 gcead bailithe dramhaíola chuig cuideachtaí a bhí bunaithe i nDún na nGall agus eisíodh na ceadanna dramhaíola go leir do láithreáin C&D sa Chontae. Glacfaidh na seacht láithreán sin dramhaíl C&D ón tionscal.

D'fhéadfadh sé gur dócha go ndéanfaí go leor den dramhaíl C&D a chruthaítear ar an láthair a athúsáid ar an láthair nó ar láithreacha eile, agus dá bhrí sin nach bhfuil conraitheoirí á rangú mar ábhar dramhaíola. Thuairisc Tuarascáil na Gníomhaireachta um Chaontú Comhshaoil, áfach, *The Nature and Extent of Unauthorised Waste Activity in Ireland, 2005*, gur fadhb i gcónaí é bainistiú dramhaíola C&D agus gur ann do láithreacha dramhaíola neamhúdaraithé ar scála beag atá deacair le rialáil.

Tábla 7.14 Dramhaíl C&D a bailíodh i nDún na nGall 2004

Dramhaíl Tógála agus Scartála	Bailithe	Aisghafa	Diúscartha
Ithir agus clocha	3,350	3,350	
Adhmad	147	147	
Spallaí	0	0	
Miotal	506	506	
Dramhaíl C&D Measctha	600		600
IOMLÁN	4,603	4,003	600

Foinse: Tuairisceáin EPA 2004

7.18 DRAMHAÍL PHACÁISTITHE

Is 29,565 tonna na meastacháin d'eascairtí dramhaíola do dhramhaíl phacáistithe i nDún na nGall, ar ionann sin agus 3.5% den dramhaíl phacáistithe iomlán sa Chontae. Bailíonn conraitheoirí ceadaithe sa Chontae an dramhaíl phacáistithe ó earnálacha tráchtála, tionscail agus baile. Is ón earnáil tráchtála a tháinig formhór na dramhaíola. Is féidir dramhaíl phacáistithe tí a rangú freisin faoi dhramhaíl chathrach measctha.

7.19 FEITHICLÍ ATÁ I NDEIREADH A RÉ (ELVanna)

Bailítear ELVanna ó áitribh thráchtála, ó chlóis na comhairle agus ó úinéirí príobháideacha. Tugann figiúirí do 2004 ó na bailitheoirí dramhaíola ceadaithe le tuiscint gur tháinig 104 tonna de dhramh-mhiotal go díreach ó ELV. D'fhéadfadh an figiúr sin a bheith tearcmheasta, áfach, mar go bhféadfadh miotal ELV a bheith san áireamh i gcatagóirí eile nuair a cuireadh na tuarascála comhshaoil bliantúls isteach chuig Comhairle Chontae Dhún na nGall.

Déanann Rannóg Comhshaoil agus Rannóg Bóithre Chontae Dhún na nGall i roinnt imthosca bainistiú ar ELVanna a bhíonn dumpáilte go mídhleathach agus tugann siad chun bealaigh iad.

7.20 DRAMH-THREALAMH LEICTREACH AGUS LEICTREONACH (WEEE)

Tugtar na figiúirí don dramhaíl WEEE a bailíodh amhail deireadh na bliana 2004 i dTábla 7.15. Tagann na figiúirí sin ó bhailiúcháin ag an CAS i gCarn Domhnaigh.

Tábla 7.15 Rátaí bailiúcháin WEEE i 2004

Ábhar	Cainníocht (tonnáiste)
Cuisneoirí	47
WEEE Eile	72
Iomlán	119

Foinse: Tuairisceáin EPA 2004

Ó tugadh isteach Rialacháin WEEE i Lúnasa 2005, bhí cur chuige forghníomhach ann chun WEEE a bhailiú. Sna chéad trí mhí (Lúnasa/Meán Fómhair/Deireadh Fómhair) bailíodh 24 tonna WEEE ó CAS Charn Domhnaigh agus bailíodh 34 tonna WEEE ó chúig mhiondíoltóir, ag tabhairt bailiúchán iomlán de 58 tonna WEEE i rith na tréimhse sin.

Tagairtí

EPA (2001). *Tuarascáil Bhunachar Sonraí Náisiúnta*. An Gníomhaireacht um Chaomhnú Comhshaoil, Éire.

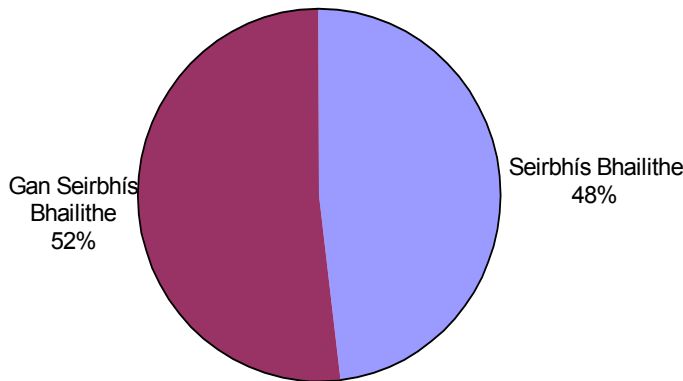
EPA (2005). *The Nature and Extent of Unauthorised Waste Activity in Ireland*. An Gníomhaireacht um Chaomhnú Comhshaoil, Éire.

8 BAILIÚ DRAMHAÍOLA

8.1 DRAMHAÍL TÍ

Tá bailiúchán dramhaíola tí á chur ar fáil faoi láthair do thart ar 21,598 líon tí i nDún na nGall. Tá an tseirbhís bhailiúcháin go hiomlán príobháidithe. Léiríonn Fíor 8.1 an céatadán measta de na líonta tí sin a gcuirtear seirbhís bhailiú dramhaíola ar fáil dóibh agus tugann sé tuiscint den scála a d'fhéadfadh a bheith ann de dhiúscairt dramhaíola tí nach bhfuil báúil don chomhshaol.

Fíor 8.1 An Céatadán de Líonta Tí ar cuireadh seirbhís bhailithe ar fáil dóibh (Tuirisceáin Bhunachar Sonraí an EPA 2004, Ceartaithe).



8.1.1 Seirbhísí Bailithe Dramhaíola Príobháideacha

I nDún na nGall, cuireann bailitheoirí dramhaíola príobháideacha seirbhís bhailithe ar fáil do 48% de na líonta tí. Cuirtear bosca bruscair le rothaí ar fáil do líonta tí do dhiúscairt a gcuid dramhaíola. Ba chóir a thabhairt ar aird nach bhfuil rochtain ar sheirbhís bhailithe ag gach líon tí sa Chontae, go háirithe sna ceantair thuaithe sa Chontae. Nuair a smaoinítear go bhfuil líon suntasach líonta tí gan seirbhís bhailithe, is cosúil gur tearcmheastachán iad na cainníochtaí de dhramhaíl chathrach atá tuartha don todhchaí. Mar thoradh air sin, ba chóir go mbeadh na ceanglais acmhainneachta tréan agus solúbtha chun déileáil leis na tonnáistí breise a d'fhéadfadh a bheith ann.

Bíonn ar bhailitheoirí dramhaíola príobháideacha ceadanna bailithe dramhaíola arna n-eisiúint ag an Údarás Áitiúil a bheith acu agus caithfidh siad Tuarascálacha Comhshaoil Bliantúla (AERanna) a chur isteach chuig an Údarás Áitiúil ag deireadh gach bliana. Caithfear an dramhaíl go léir a bhailítear a dhiúscairt ag saoráid cheadúnaithe líonadh talún. Bailítear dramhaíl trí bhosca bruscair le rothaí nó trí mhála. Tá liosta reatha de na bailitheoirí dramhaíola ceadaithe ar fáil ar láithreán greásáin Chomhairle Chontae Dhún na nGall.

Ó Eanáir 2005 tá ar bhailitheoirí dramhaíola i ngach limistéar údaráis áitiúil seirbhís bhailithe bunaithe ar mheáchan nó ar thoirt a chur ar fáil do líonta tí. Tá an córas íoc de réir úsáide seo ceaptha athchúrsáil a spreagadh agus na costais ar an dream a laghdaíonn, a athúsáideann nó a athchúrsálann a gcuid dramhaíola a laghdú. Áirítear ar na roghanna faoin gcóras muiririthe dramhaíola íoc de réir úsáide:

1. Íoc de réir meáchain – déanann an t-oibritheoir dramhaíola na boscaí bruscair le rothaí a mheá ag an bpoint bailiúcháin agus cuirtear bille chuig an gceann tí don mhéid dramhaíola a bhailítear nó faoi tháille bhliantúil.
2. Íoc de réir clibe – déantar boscaí bruscair le rothaí, nuair a bhíonn siad lán agus réidh le bailiú, a chlibeáil le clibeanna a bhíonn ceannaithe roimh ré ag an gceann tí. Cuireann na bailitheoirí dramhaíola seirbhís ar fáil ansin do na boscaí bruscair a bhfuil clib orthu.
3. Íoc de réir mála – déantar málaí dramhaíola a chlibeáil le clibeanna a bhíonn ceannaithe roimh ré ag an gceann tí. Cuireann na bailitheoirí dramhaíola seirbhís ar fáil ansin dá réir.

Is féidir clibeanna réamhíoctha a cheannach in ionaid seirbhíse poiblí agus in ionaid rannpháirteacha. Athraíonn na muirir ag brath ar an mbailitheoir dramhaíola agus ar an méid dramhaíola a fhágtar amuigh lena mbailiú.

8.1.2 Ábhar Tirim In-athchúrsáilte Measctha Tí a Bhailiú ó Cholbha an Bhóthair

Tá bailiúchán ar ábhair thirime in-athchúrsáilte measctha trí bhailiúchán ó cholbha an bhóthair á leathadh amach ar fud an Chontae. Tá bailiúchán ó cholbha an bhóthair á chur i bhfeidhm ar dtús i gceantair uirbeacha ar nós Leitir Ceanainn agus leathnófar amach é go dtí gach ceantar a ndéanann na bailitheoirí dramhaíola freastal orthu faoi thús 2006. Faoi mar atá le dramhaíl i gcomhair a diúscair, tá bailiúchán ábhair inathchúrsáilte tirim measctha ó cholbha an bhóthair bunaithe ar sheirbhís bhailiúcháin bunaithe ar mheáchan nó ar thoirt do líonta tí. I nDún na nGall, gearrann na bailitheoirí dramhaíola muirear mar chustaiméir rialta dramhaíola faoi tháille bhliantúil nó le modh íoc de réir clibe nó íoc de réir mála. Is thart ar €3.50 an mála athchúrsála atá ar mhálaí athchúrsála a bhailiú agus tá muirear níos ísle ná sin ar ghnáthdramhaíl.

8.1.3 Saoráidí Athchúrsála

Tá dhá láthair áiseanna cathartha i mbun oibríochta faoi láthair sa Chontae i gCarn Domhnach agus i Srath an Urláir. Tá dhá láthair eile ag an Lathaigh agus ag Leitir Ceanainn á dtógáil nó ag an gcéim deartha mionsonraithe. Tá maoiniú faighte do dhá láthair eile ag Baile na nGallóglach agus ag an gClochán Liath ón Roinn Comhshaoil, Oidhreachta agus Rialtais Áitiúil (Fíor 8.2). Tabharfaidh na saoráidí athchúrsála deis do raon leathan ábhar inathchúrsáilte a ghlacadh, lena n-áirítear gloine, cannaí alúmanaim, cannaí cruach, páipéar, teicstílí, cuisneoirí/reoiteoirí, earraí bána eile, ceallraí,

plaistigh, feadáin fluaraiseacha etc. Chomh maith leis sin, is cuid lárnach de na láithreacha a bheidh sa tsaoráid chun glacadh le dramhaíl gairdín. Is féidir é sin a nascadh le hacmhainneachtaí próiseála ar an láthair chun dramhaíl théagartha gairdín a laghdú go dtí dlús níos mó sula n-aistrítear í go dtí saoráid mhúirínithe.

Tá an láthair áiseanna cathartha ag Carn Domhnach ar oscailt faoi láthair sé lá sa tseachtain agus is foireann ón Údarás Áitiúil a bhíonn ag obair ann. Tá sonraí faoi na hábhair a ghlactar ag an Láthair Áiseanna Cathartha i gCarn Domhnach tugtha i dTábla 8.1. Tá an tsaoráid saor in aisce d'ábhair inathchúrsáilte. Is féidir dramhaíl tí a fhágáil ag an láthair ach táille a íoc. Is iad na táillí €5.50 ar mhálaí dramhaíola agus €84 ar charr agus leantóir. Bíonn Láthair Áiseanna Cathartha Shrath an Urláir ar oscailt trí lá sa tseachtain agus is foireann ón Údarás Áitiúil a bhíonn ag obair ann. Tá úsáid na saoráide saor in aisce faoi láthair do gach cineál dramhaíola, ach tabharfar táille de €5.00 an carr agus €15.00 an car & leantóir agus veain isteach i mBealtaine 2006 áfach. Beidh WEEE fós saor in aisce. Tá sonraí faoi na hábhair a ghlactar ag an Láthair Áiseanna Cathartha i Srath an Urláir tugtha i dTábla 8.2.

Tábla 8.1 Ábhair a bailíodh le haghaidh athchúrsála ag Láthair Áiseanna Cathartha Charn Domhnach

Ábhair a Ghlactar ag Láthair Áiseanna Cathartha Charn Domhnach				
Páipéar	Gloine	WEEE	Cannaí Alúmanaim	Miotail
Plaistigh	Feadáin Fhluaraiseacha	Dramh-olaí	Dramh-Phéint	Troscán
Teicstílí	Leabhair	Ceallraí	Cairchlár	Earraí Téagartha

Uimh. Cheadúnas Dramhaíola 57-1

Tábla 8.2 Ábhair a bailíodh le haghaidh athchúrsála ag Láthair Áiseanna Cathartha Shrath an Urláir

Ábhair a Ghlactar ag Láthair Áiseanna Cathartha Shrath an Urláir				
Páipéar	Gloine	WEEE	Cannaí Alúmanaim	Miotail
Plaistigh	Feadáin Fhluaraiseacha	Dramh-olaí	Dramh-Phéint	
Teicstílí	Leabhair	Ceallraí	Cairchlár	

Deimhniú Clárúcháin Uimh. R794-2
Deimhniú Clárúcháin WEEE

8.1.4 Bainc Thabhartha

Tá an líon banc tabhartha sa chontae méadaithe go dtí 57 le cúig bliana anuas. Éascaíonn na bainc thabhartha gloine, teicstílí agus cannaí alúmanaim agus miotail a bhailiú. Tá 57 láthair bainc

thabhartha sa Chontae, ar ionann sin agus banc tabhartha amháin do gach 2,413 den daonra. Is é an meán náisiúnta ná ceann amháin do gach 2,315 den daonra (EPA, 2003). Bunaithe ar gha de 5km, déanann banc tabhartha freastal ar thart ar 85% den daonra. Tá achoimre de na suímh banc tabhartha taispeánta i dTábla 8.3.

Tábla 8.3 An Líonra Banc Tabhartha

	Baile	Gloine	Cannaí	Teicstíl
1	Anagaire	√	√	√
2	Ard an Rátha	√	√	√
3	Árainn Mhór	√	√	√
4	Baila an tSratha	√	√	√
5	Béal Átha Seanaidh	√	√	√
6	Brocach	√	√	√
7	Bun Cranncha	√	√	√
8	Bun Dobhráin	√	√	√
9	Bun na hAbhann	√	√	
10	Droim na Bearta	√	√	√
11	Ailt an Chorráin	√	√	√
12	*Carn Domhnach	√	√	√
13	An Charraig	√	√	√
14	Carraig Airt	√	√	√
15	Caisleán na Finne	√	√	√
16	Mín an Lábáin	√	√	
17	Cluain Maine	√	√	√
18	Conmhaigh	√	√	
19	An Craoslach	√	√	√
20	Doirí Beaga	√	√	√
21	Baile Dhún na nGall	√	√	√
22	An Dúchoraidh	√	√	
23	Na Dúnaibh	√	√	√
24	Dún Fionnachaidh	√	√	√
25	*An Clochán Liath	√	√	√
26	Dún Cionnaola	√	√	
27	An Fál Carrach	√	√	
28	Baile na Finne	√	√	√
29	Gleann Cholm Cille	√	√	
30	Gleann Súilí	√	√	
31	Na Gleannta	√	√	√
32	Gort an Choirce	√	√	√

	Baile	Gloine	Cannaí	Teicstíl
33	An Caisleán Nua	√	√	√
34	An Cheathrú Chaol	√	√	
35	Cill Aodha	√	√	
36	*Na Cealla Beaga	√	√	√
37	Cill Mhic Réanáin	√	√	√
38	Leitir Ceanainn	√	√	√
39	Leitir Ceanainn	√	√	√
40	Leitir Mhic an Bhaird	√	√	√
41	Leifear	√	√	√
42	Málainn	√	√	√
43	Máinéar Uí Chuinneagáin	√	√	√
44	Baile na nGallóglach	√	√	√
45	Bun an Phobail	√	√	√
46	Magh	√	√	√
47	An Baile Nua	√	√	√
48	Paiteagó	√	√	
49	Port Nua	√	√	√
50	Port an tSalainn	√	√	√
51	Rinn Uí Choigligh	√	√	
52	Ráth Maoláin	√	√	√
53	Ráth Mealtain	√	√	√
54	Ráth Bhoth	√	√	√
55	*Srath an Urláir	√	√	√
56	Baile Suingean	√	√	√
57	Cúil na gCuirridín			

*Tá saoráidí athchúrsála páipeir agus plaistigh sna suímh sin freisin.

8.1.5 Muirir Dhramhaíola

Ón 1ú Eanáir 2005 tá muirir a bhaineann le húsáid tugtha isteach do líonta tí ar fud an Chontae trí chóras bunaithe ar thoir. Tá forbairt ar mhuirir dhíreacha úsáideora bunaithe i ndoiciméad polasaí an rialtais *'Preventing and Recycling Waste: Delivering Change'* 2002 agus tá sé mar aidhm leis laghdú dramhaíola agus athchúrsáil a spreagadh.

I nDún na nGall tá bailitheoirí dramhaíola príobháideacha ag oibriú córais éagsúla a réimsíonn ó íoc de réir mála, íoc de réir clibe nó íoc de réir táille bliantúla. Go ginearálta is é rogha na mbailitheoirí dramhaíola féin é cén córas go díreach a úsáideann siad, ag glacadh leis go mbainfear leas as an bprionsabal maidir le muiréarú bunaithe ar úsáid. Is ar Chomhairle Chontae Dhún na nGall atá an

fhreagracht maidir le feidhmiú an chórais ar leith a bhaineann le húsáid agus is féidir léi monatóireacht agus rialáil a dhéanamh ar bhailitheoirí tríd an gcóras ceadaithe bailithe dramhaíola.

I 2005, bhí muirir dhramhaíola bunaithe ar chostais bhliantúla shocraithe nó gearradh muirear de réir an mhála dramhaíola (€5.00). Tá costas laghdaithe de €3.50 an mála ag málaí athchúrsála.

8.2 DRAMHAÍL TRÁCHTÁLA

Bailíonn an earnáil príobháideach an dramhaíl thionsclaíochta agus tráchtála go léir a chruthaítear i nDún na nGall. I 2004, bailíodh 30,292 tonna dramhaíola. Bhí cairtchlár, nuachtáin agus páipéar eile ar an gcion is mó den sruth dramhaíola sin.

8.3 DRAMHAÍL THIONSCLAÍOCH

Áirítear ar dhramhaíl thionsclaíoch dramhaíl a tháirgtear de bharr gníomhaíochtaí nó próisis déantúsaíochta nó tionsclaíochta, nó dramhaíl a eascraíonn astu. Bailíodh thart ar 109,617 tonna de dhramhaíl neamhghuaiseach agus de dhramhaíl ghuaiseach i nDún na nGall de réir AERanna 2004 ó bhailitheoirí dramhaíola príobháideacha a bhí ceadaithe ag Comhairle Chontae Dhún na nGall. Tá dramhaíl thionsclaíoch neamhghuaiseach comhdhéanta d'éadaí, de mhiotail, de dhramh-ola, de phailleíd, de theicstílí agus d'alúmanam. D'eascair céatadán mór den dramhaíl neamhghuaiseach ó dhá fhoinsé a bhain le bailiúchán miotail. Déantar dramhaíl thionsclaíoch neamhghuaiseach a aisghabháil nó a dhiúscairt thar sáile. Cruthaítear dramhaíl thionsclaíoch ghuaiseach freisin ó mhórfhoinsé amháin a bhaineann le dramh-ola leachtach. Áirítear leachtanna tocsaineacha, scagairí ola úsáidte, ceallraí luaidhe, ceallraí NiCad, WEEE, fuilleach luaidhe, solaid orgánacha agus solaid neamhorgánacha ar an dramhaíl eile.

8.4 DRAMHAÍL TÓGÁLA AGUS SCARTÁLA

Tá dramhaíl tógála agus scartála comhdhéanta den chuid is mó d'ábhair théagartha, támha ar nós brící, coincreít, tíleanna, gloine, insliú, gipseam, plaistigh agus miotail. Tá an dramhaíl seo suntasach mar gur féidir go leor athchúrsála a dhéanamh uirthi. Tá sé de chuspóir ag an bPolasaí Dramhaíola Náisiúnta 50% ar a laghad de dhramhaíl C&D a athchúrsáil laistigh de thréimhse cúig bliana le hardú forchéimnitheach go dtí 85% in imeacht 15 bliana. Tá cainníochtú an tsrutha dramhaíola seo deacair faoi láthair mar go mbaintear úsáid as go leor den dramhaíl seo mar líonadh ar thalamh imeallach nó ar láithreáin nua.

Tá roinnt bailitheoirí príobháideacha agus bailitheoirí dramhaíola ann a bhailíonn dramhaíl C&D sa chontae. Faoi na Rialacháin um Chead Dramhaíola, tá ar chonraitheoirí anois ceadanna bhailiú dramhaíola a bheith acu chun dramhaíl tógála a aistriú chuig láithreacha tógála agus ó láithreacha tógála. I 2004, bailíodh 4,603 tonna dramhaíola C&D i nDún na nGall.

8.5 DRAMHAÍL TOSAÍOCHTA

Níl aon seirbhís bhailithe dramhaíola ar leithligh ann do dhramhaíl ghuaiseach (ceallraí, péinteanna, dramh-olaí) do líonta tí. Moltar do líonta tí úsáid a bhaint as na saoráidí a chuireann láithreacha áiseanna cathartha ar fáil agus déanann Chemcar™ diúscairt ar dhramhaíl ghuaiseach. Cuirtear seirbhísí bailiúcháin do dhramh-cheallraí agus do chartrúis dúigh ar fáil freisin in ionaid seirbhíse poiblí i Leifear, i mBaile Dhún na nGall, i Leitir Ceanainn, i mBaile na nGallóglach agus ar an gClochán Liath. Faoi rialacháin WEEE, is féidir le cinn tí WEEE a thabhairt leo go dtí ionaid miondíola, nuair a bhíonn siad ag ceannach míre nua, ar an gcoinníoll go mbíonn an sean-mhír ar mhéid nó ar fheidhm chomhchosúil leis an mír nua. Glacfar le WEEE freisin ag na láithreacha áiseanna cathartha saor in aisce. Faoi rialacháin WEEE freisin, airteagal 19 (c), féadfaidh gach údarás áitiúil aon áitreabh a ainmniú mar dháileoir, mar phointe bailithe, faoi réir ag comhaontú an dáileora lena mbaineann agus, nuair is cuí, comhaontú comhlachta ceadaithe. Tá iarrtha ag miondíoltóir amháin i nDún na nGall a bheith liostaithe mar láthair bailithe ainmnithe. Mar sin féin, beidh sé seo faoi réir ag iarratas agus coinníollacha ceadaithe.

Bailíonn conraitheoirí speisialtachta, a bhfuil cónaí orthu de ghnáth lasmuigh den Chontae, dramhaíl ghuaiseach tráchtála agus thionsclaíoch. Caithfidh Foirm Aistrithe C1, arna eisiúint ag an Údarás Áitiúil, a bheith le gach ábhar guaiseach a aistrítear.

Tagairtí

EPA (2004). *Tuarascáil Eatramhach, Bhunachar Sonraí Náisiúnta 2003*. An Ghníomhaireacht um Chaomhnú Comhshaoil. Éire.

9. AISGHABHÁIL AGUS ATHCHÚRSÁIL DRAMHAÍOLA

Tá an bonneagar aisghabhála agus athchúrsála dramhaíola sa Chontae leathnaithe ag Comhairle Chontae Dhún na nGall le 5 bliana anuas agus tá leathnú breise beartaithe sna blianta amach romhainn. Leanfaidh méadú breise ar aisghabháil agus athchúrsáil sa sruth dramhaíola tí as na leathnuithe sin, ar leathnuithe iad i bhfoirm Láithreáin Áiseanna Cathartha, Bainc Thabhartha, ceadú d'ábhair thirime inathchúrsáilte measctha a bhailú mar aon le dramhaíl orgánach. Mar sin féin, tá easpa forbartha ann ó thaobh codáin lárnacha dramhaíola ar nós dramhaíl inbhithdhíghrádaithe a chóireáil.

9.1 RÁTA ATHCHÚRSÁLA TÍ

Léiríonn Tábla 9.1 an ráta athchúrsála ar dhramhaíl tí i nDún na nGall. Áirítear ar ábhair athchúrsáilte iad sin a bíonn bailithe ag Chemcar, ag Bainc Thabhartha agus ag an Láithreán Áiseanna Cathartha i gCarn Domhnach. Meastar go ndéantar thart ar 1,200 tonna de dhramh-ábhar a mhúiríniú freisin trí úsáid a bhaint as trealamh múirínithe baile a dhíolann Comhairle Chontae Dhún na nGall, ach níl sé seo san áireamh san fhiigiúr don athchúrsáil. Tá an ráta athchúrsála ríofa ag 16.0% agus tá sé beagán faoin meán náisiúnta de 19.0% mar atá tuairiscithe i dTuarascáil Náisiúnta Dramhaíola an EPA den bhliain 2004. Ní chuireann na heascairtí dramhaíola atá tugtha i dTábla 9.1 dramhaíl neamhbhailithe san áireamh. Dá gcuirfí an dramhaíl neamhbhailithe san áireamh sna ríomhaireachtaí sin, bheadh an ráta athchúrsála níos ísle, ag thart ar 8.9 %.

Tá méadú ag teacht ar athchúrsáil ach tá an líon bailitheoirí dramhaíola príobháideacha agus scéimeanna bailithe athchúrsála difriúla chomh maith leis na muirir atá ag ardú ag cur teorann ar rannpháirtíocht líonta tí agus aisghabháil dramhaíola. Níl ach scéimeanna bailithe ar leithligh teoranta de dhramhaíl inbhithdhíghrádaithe tí ar fáil sa Chontae faoi láthair. Éilíonn an sprioc uailmhianach atá leagtha amach i dTreoir Líonadh Talún an CE go ndéanfaí an codán sin den sruth dramhaíola tí a aisghabháil.

Tá tacaíocht fhorleathan ann d'athchúrsáil sa Chontae mar atá tuairiscithe sa phróiseas comhairliúcháin. Mar sin féin, tá an easpa bonneagair athchúrsála faoi láthair agus an easpa seirbhísí éifeachtacha a chuireann na bailitheoirí dramhaíola ar fáil sa Chontae ag cur cosc ar athchúrsáil.

Tábla 9.1 Athchúrsáil do Dhramhaíl Tí i 2004

Foinse Dramhaíola	Tonnáiste	
Bailithe ag Bainc Thabhartha	3,643	
Bailithe ag Láithreán Áiseanna Cathartha	402	
<i>Iomlán Athchúrsáilte</i>		<i>4,045</i>
Dramhaíl Bailithe ag Colbha an Bhóthair	21,204	
<i>*Dramhaíl Tí a Bailíodh</i>		<i>25,249</i>
Ráta Athchúrsála		16.0%

* Ní chuireann sé dramhaíl nár bailíodh ná dramhaíl tí múirínithe san áireamh
Foinse: Tuairisceáin EPA 2004, Tugtha cothrom le dáta.

9.2 DRAMHAÍL TRÁCHTÁLA

Tá rátaí aisghabhála san earnáil tráchtála feabhsaithe ó phlean 2000, cuid mhaith mar gheall ar reachtaíocht nua agus forfheidhmiú níos mó ag an EPA agus ag Údarás Áitiúla. Go háirithe, bhí tionchar suntasach ag na Rialacháin Phacáistithe 2003 ar na rátaí aisghabhála. Tugann Tábla 9.2 achoimre ar an ráta athchúrsála ar dhramhaíl tráchtála. Meastar go bhfuil an ráta aisghabhála don earnáil tráchtála ag 51%. Tá formhór an ábhair tráchtála aisghafa comhdhéanta de chairchlár, de pháipéar agus de nuachtáin. Léiríonn Tábla 9.3 na príomhábhair a aisghabhadh trí athchúrsáil thráchtála ó cholbha an bhóthair i nDún na nGall faoi mar a tuairiscíodh i dtuairisceáin an EPA 2004. Tá na sonraí seo tugtha cothrom le dáta ó fhaisnéis a cuireadh ar fáil sa Tuarascáil Náisiúnta ar Bhunchar Sonraí Dramhaíola 2004.

Tábla 9.2 Aisghabhál Dramhaíola Tráchtála i 2004 (tonnaí)

Foinse Dramhaíola	Tonnáiste
Dramhaíl Tráchtála Measctha	14,617
Dramhaíl Tráchtála Aisghafa	15,467
Iomlán don Dramhaíl Tráchtála	30,084
Ráta Aisghabhála	51.0%

Foinse: Tuairisceáin EPA 2004, Tugtha cothrom le dáta.

Tábla 9.3 Ábhair aisghafa ó Dhramhaíl Tráchtála i 2004 (tonnaí)

Ábhar	Cainníocht (tonnaí)
Cairchlár	1,686
Páipéar	6,678
Gloine	47
Miotail eile	430
Plaisteach	439
Teicstílí	29
Adhmad	35
Ceallraí Beaga	0.1
Ceallraí Luaidhe- Aigéadacha	60
Dramh-Ola Mhianrach	169
Dramh-Olaí Eile	347
Lampaí	2
Dramhaíl Neamhghuaiseach eile	5,445
Dramhaíl Ghuaiseach	101
Iomlán	15,467

Foinse: Tuairisceáin EPA 2004, Tugtha cothrom le dáta.

9.3 DRAMHAÍL CHATHRACH

Tagraíonn dramhaíl chathrach do dhramhaíl ó líonta tí, chomh maith le dramhaíl tráchtála agus eile, atá cosúil le dramhaíl ó líonta tí mar gheall ar a cineál agus a comhdhéanamh. Léiríonn Tábla 9.4 an ráta athchúrsála foriomlán don Chontae bunaithe ar fhiigiúirí 2004. Áirítear ar gach eascirt dramhaíola cathrach an dramhaíl tí bailithe agus neamhbhailithe go léir, dramhaíl tí athchúrsáilte, gach dramhaíl tráchtála, ábhar múirínithe agus bruscar/scuabadh sráide.

Tábla 9.4 Ráta Aisghabhála Dramhaíola Cathrach i 2004 (tonnaí)

Foinse Dramhaíola	Tonnáiste	
Dramhaíl Tí Athchúrsáilte	4,045	
Dramhaíl Tráchtála Aisghafa	15,467	
<i>Iomlán na Dramhaíola Cathrach Aisghafa</i>		19,512
<i>Iomlán na nEascairtí Dramhaíola Cathrach</i>		77,513
Ráta Aisghabhála		25.2%

Foinse: Tuairisceáin EPA 2004, Tugtha cothrom le dáta.

9.4 DRAMHAÍL TÓGÁLA AGUS SCARTÁLA

Tá ceann de na rátaí aisghabhála a d'fhéadfadh a bheith ann ag dramhaíl Tógála agus Scartála (C&D) agus tá spriocanna náisiúnta curtha i bhfeidhm ag an tionscal chun lánacmhainn an tsrutha dramhaíola áirithe seo a bhaint amach. Tá tuairisciú foirmiúil anois ar dhramhaíl C&D trí na Rialacháin um Chead Dramhaíola agus trí na sásraí tuairiscithe comhshaoil bliantúla.

Tháirg DEHLG Dréacht-Threoirlínte Sárchleachtais maidir le hullmhú Pleananna Bhainistiú Dramhaíola do Thionscadail Tógála agus Scartála. Tugann siad sin treoir maidir le hullmhú pleananna bhainistiú dramhaíola tógála agus scartála agus soláthraítear bunús comhaontaithe d'údaráis áitiúla, d'innealtóirí agus d'fhorbróirí maidir le hábhar phleananna bhainistiú dramhaíola C&D.

I gcomhráth leis na dréacht-treoirlínte sin, sheol an Chomhairle Náisiúnta Dramhaíola Tógála agus Scartála (NCDWC) a dTionscnamh Deonach an Tionscail Tógála i nDeireadh Fómhair 2004. Cuireann an tionscnamh seo freagracht ar gach rannpháirtí sa tionscal tógála an sárchleachtas a spreagadh i mbainistiú dramhaíola trí chosc dramhaíola, laghdú agus athúsáid ábhar agus athchúrsáil a chur chun cinn ionas go mbainfeadh amach na spriocanna atá leagtha síos ag an Aire Comhshaoil, Oidhreacht agus Rialtais Áitiúil sa Doiciméad Polasaí '*Changing Our Ways*' atá tiomanta do sprioc athchúrsála 50% faoi 2003 agus méadú forchéimneach go dtí 85% faoi 2013.

Ba chóir go dtacódh an córas pleanála mar sin le dearadh agus tógáil foirgneamh chun aisghabháil agus athchúrsáil a ionchorprú.

Taispeánann Tábla 9.5 na meastacháin don eascairt dramhaíola ó ghníomhaíochtaí C&D don bhliain 2004. Tá na figiúirí sin bunaithe ar mheastacháin ón EPA agus NCDWC. Taispeánann Tábla 9.6 an méid iarbhair de dhramhaíl C&D a bailíodh sa chontae ó chonraitheoirí ceadaithe de réir na dtuarascálacha comhshaoil bliantúla.

Tábla 9.5 Na hEascairtí Dramhaíola C&D Measta i nDún na nGall i 2004

Bliain	1996	2002	2004
Daonra*	130,233	137,575	140,785
Tonnaí Per Capita sa Bhliain**	0.43	1	1
Tonnaí in aghaidh na bliana	56,000	137,575	140,785

* Daonáireamh CSO 1996 & 2002

** EPA, 1996 – Meastar go n-eascraíonn 0.43 tonna per capita sa bhliain de Dhramhaíl C&D in Éirinn.

Cuireann meastacháin an NCDWC an figiúr do dhramhaíl scartála ag tonna amháin in aghaidh an tsaoiréanaigh (thart ar 3.65 milliún tonna) gach bliain.

Tábla 9.6 Aisghabháil Dramhaíola C&D i 2004 (tonnaí)

Foinse Dramhaíola	Tonnáiste
Dramhaíl C&D Bailithe	4,603.32
Dramhaíl C&D Aisghafa	4,003.09
Ráta Aisghabhála	86.9%

Foinse: Tuairisceáin EPA 2004, Tugtha cothrom le dáta.

I nDún na nGall, d'eisigh an t-údarás áitiúil aon chead bailiúcháin dramhaíola déag le haghaidh dramhaíl C&D a bhailiú. Tá ceithre chead dramhaíola déag do dhramhaíl C&D eisithe freisin. Tá roinnt de na láithreacha ceadaithe sin ina láithreacha sainiúla do thionscadail tógála. Tá seacht láthair ceadaithe do dhramhaíl tógála agus scartála i nDún na nGall, a ghlacfaidh le dramhaíl C&D ó aon duine ar mian leis nó léi dramhaíl thámh C&D a dhiúscairt. Baineadh úsáid as dramhaíl C&D a ghlactaí roimhe sin ag láithreáin líonadh talún chun críocha aisghabhála ar nós clúdach laethúil, feabhsúchán agus capáil. Caithfidh an t-ábhar sin a bheith ina dhramhaíl nó ithir thámh C&D.

Thuairisc an Tuarascáil Náisiúnta Dramhaíola 2004 go raibh níos mó ná 11 milliún tonna de dhramhaíl tógála agus scartála bailithe ag sealbhóirí ceada bailiúcháin dramhaíola údaraithe. Is ionann sin agus a thrí oiread an mheastacháin náisiúnta deiridh de 3.6 milliún tonna i 2001. Tá ráta athchúrsála sealadach de 85% measta do 2004 in Éirinn. Mar sin féin tá neamhchinnteachtaí sa tacar sonraí sin. Tá dianchleachtadh iniúchta le déanamh i 2006 ag an EPA chun stóinseacht na sonraí atá tuairiscithe ag conraitheoirí dramhaíola tógála agus scartála agus ag oibritheoirí saoráidí a dhéanamh amach.

10. DIÚSCAIRT DRAMHAÍOLA

Mheas an Plean Bhainistiú Dramhaíola roimhe seo i 2000, bunaithe ar an ráta diúscartha de 38,000 tonna sa bhliain a bhí ann ag an am, gur thart ar 136,000 tonna, ar ionann sin agus acmhainneacht 3.2 bliana, a bhí san acmhainneacht a bhí fágtha ag an gcúig líonadh talún a bhí i mbun oibríochta i nDún na nGall. Ón uair sin i leith, tá ceithre cinn de na cúig láthair dúnta, agus is é Baile na Carraige i mBaile an tSratha i ndeisceart Dhún na nGall an t-aon cheann atá fanta mar líonadh talún oibríochta ceadúnaithe laistigh den Chontae a ghlacann le dramhaíl chathrach.

Chomh fada agus a bhaineann le hacmhainneacht nua líonadh talún a sholáthar, tá an Chomhairle tiomanta staidéar roghnúcháin láithreach mionsonraithe a dhéanamh chun na suímh is oiriúnaí do shaoráidí líonadh talún sa chontae a shainaithint. Samhlaíodh go bhféachfaidh an staidéar idir 2 agus 4 saoráid líonadh talún áitiúil a shainaithint.

Thug Comhairle Chontae Dhún na nGall faoi Staidéar Roghnúcháin Láithreach a dhéanamh de réir na bhforálacha atá leagtha síos sa Plean Bhainistiú Dramhaíola. Shainaithin an Staidéar sin dhá láthair le haghaidh forbartha amach anseo, arb iad sin:

- Síneadh ar an Líonadh Talún ceadúnaithe atá cheana ag Baile na Carraige; agus
- Líonadh Talún nua a fhorbairt ag Mín na bPoll.

Cuireadh iarratas ar athbhreithniú ar an gCeadúnas Bhainistiú Dramhaíola ag Baile na Carraige isteach i rith 2003 agus deonaíodh Ceadúnas don láthair ag deireadh 2004. Tá an láthair ceadúnaithe ag an EPA agus tá cead ón mBord Pleanála deonaithe do dhiúscairt ar 24,000 tonna sa bhliain.

D'éisigh An Bord Pleanála cinneadh cead a dhiúltú don iarratas ar Mhín na bPoll in Eanáir 2006. Tá ceadúnas dramhaíola do láthair Mhín na bPoll deonaithe ag an nGníomhaireacht um Chaomhnú Comhshaoil áfach.

Luaigh Comhairle Chontae Dhún na nGall sa Plean Bhainistiú Dramhaíola 2000 go mbeadh sé mar aidhm aici 50% den dramhaíl tí fhoriomlán a athstíúradh ó líonadh talún faoi 2015. I 2004, cuireadh thart ar 50% den eascairt iomlán dramhaíola chuig líonadh talún. Ní chuireann an figiúr seo dramhaíl tí neamhbhailithe san áireamh áfach.

10.1 CAINNÍOCHTAÍ DRAMHAÍOLA GO DTÍ LÍONADH TALÚN

Ó 2000, tá rialuithe curtha ar bun ar na cineálacha ábhair a nglactar leo ag saoráidí Líonadh Talún Bhaile na Carraige. Chomh maith leis sin suiteáladh droichead meáchain ar an láthair i rith 2002 agus chuir sé sin go mór leis na taidif ar shonraí dramhaíola don láthair. Tugann Tábla 10.1 achoimre ar an gcainníocht dramhaíola a cuireadh chuig Líonadh Talún Bhaile na Carraige i 2004.

Tábla 10.1 Cainníochtaí a cuireadh chuig Líonadh Talún Bhaile na Carraige i 2004 (tonnaí).

An Cineál Dramhaíola	EWC	Tonnaistí
Dramhaíl Chathrach Mheasctha	20 03 01	34,653.92
Glanadh Sráide	20 03 03	1,005.84
Dramhaíl Phacáistithe Mheasctha	15 01 06	1683.76
Bríci Tíleanna Ceirmeacha	10 12 08	87.5
Dramhaíl In-Bhithdhíghrádaithe	20 01 08	121.3
Dramhaíl In-Bhithdhíghrádaithe	20 02 01	106.14
Tógáil agus Scartáil	17 01 07	68.18
Dramhaíl Théagartha	20 03 07	13.16
Ithir agus Clocha	20 02 02	5.94
Iomlán		37,745.74

*Tuarascáil Comhshaoil Bhliantúil, Láithreán Líonadh Talún Bhaile na Carraige, 2004

10.1.1 Dramhaíl Tí

Cuireadh thart ar 84% de dhramhaíl tí a bailíodh ag colbha an bhóthair chuig líonadh talún i 2004. Rinneadh formhór na dramhaíola a chur chuig líonadh talún ag Baile na Carraige agus cuireadh méid beag de (763 tonna) chuig líonadh talún i gContae Mhuineacháin. Tá an figiúr seo réasúnta ard agus beagán os cionn na spriocanna náisiúnta. Mar sin féin, ní chuireann an figiúr seo dramhaíl tí neamhbhailithe san áireamh, a mheastar a bheith ag 19,967 tonna.

10.1.2 Dramhaíl Tráchtála

Cuireadh thart ar 49% den dramhaíl tráchtála i líonadh talún sa bhliain 2004 ag láthair Líonadh Talún Bhaile na Carraige. Tá an méid dramhaíola tráchtála sa Chontae méadaithe ó 2000. Mar sin féin, d'fhéadfadh sé sin a bheith mar gheall ar shásraí tuairiscithe feabhsaithe ón uair a eisíodh an plean roimhe sin.

10.2 LÍONTA TALÚN IN ÚSÁID

Oibríonn Comhairle Chontae Dhún na nGall láthair amháin Líonadh Talún faoi láthair ag Baile na Carraige. Rinneadh athbhreithniú cheadúnas dramhaíola don láthair seo i 2003 i gcomhair fhadaithe agus deonaíodh an fadú sin i mí na Nollag 2004. Is thart ar 225,000m³ atá san acmhainn fadaithe agus bhíodas ag súil go bhfreastalódh sé ar 8.5 bliana de líonadh talún ag na rátaí measta d'ionchur dramhaíola. Is thart ar 150,000 tonna é an acmhainneacht fholamh atá fógtha ag Láithreán Líonadh Talún Bhaile na Carraige.

Glacann Láithreán Líonadh Talún Bhaile na Carraige isteach dramhaíl tí agus tráchtála, dramhaíl neamhghuaiseach thionsclaíoch agus dramhaíol tógála agus scartála.

10.3 TÁILLÍ GEATA AG LÍONADH TALÚN

Tá muirir líonadh talún cathrach bunaithe ar thonnáiste den dramhaíl a dhéantar a dhiúscairt. Is €137.50 an tonna agus €92 an leantóir cairr/veain truíclín an muirear ag Baile na Carraige. Tá tobhach líonadh talún i bhfeidhm freisin faoi na Rialacháin um Bainistiú Dramhaíola (Tobhach Líonadh Talún) (2002). Eisíonn an rialtas tobhach líonadh talún ag ráta de €15 an tonna dramhaíola a dhéantar a dhiúscairt i líonadh talún. Déantar ioncam ón tobhach a stiúradh chuig an gCiste Comhshaoil, atá bunaithe ag an Rialtas chun airgead a sholáthar do thionscadal comhshaoil.

10.4 TIONSCADAIL LÍONADH TALÚN EILE

Deir plean 2000 go mb'fhéarr 2-4 líonadh talún réigiúnacha a fhorbairt seachas líonadh talún mór amháin. Rinne Comhairle Chontae Dhún na nGall cleachtadh roghnúcháin láithreáin chun láithreáin oiriúnacha a shainiú. Roghnaíodh dhá láthair, síneadh ar an saoráid atá cheana ag Baile na Carraige, a bhfuil tús curtha anois lena líonadh, agus láthair ag Mín na bPoll, atá suite go lárnach sa Chontae.

D'eisigh An Bord Pleanála cinneadh cead a dhiúltú don iarratas do Mhín na bPoll in Eanáir 2006. Tá forbairt ar líonadh talún nua faoi mar atá beartaithe ag Mín na bPoll ina mhír bhunúsach den phlean. Tá togra den sórt sin á bhreithniú tuilleadh agus á mheas le haird, inter alia, ar chuspóir polasaí atá ar shlí eile i bplean forbartha an chontae agus i gcomhthéacs forbartha cuí agus inbhuanaithe mar gheall ar thábhacht láithreáin den sórt sin do bhainistiú dramhaíola sa Chontae. Dheonaigh an Ghníomhaireacht um Chaomhnú Comhshaoil ceadúnas dramhaíola do láthair Mhín na bPoll. Tá an rogha maidir le tuilleadh forbartha líonadh talún i mBaile na Carraige á bhreithniú agus á mheas freisin.

Mar gheall ar laghdú ar thonnáistí chuig líonadh talún agus an leathnú ar athchúrsáil agus an gá atá le spriocanna athstíúrtha líonadh talún a chomhlíonadh, meastar anois nach bhfuil na heacnamaíochtaí

a bhaineann le níos mó ná líonadh talún amháin a fhorbairt sa Chontae praiticiúil. Dá bhrí sin, tá sé molta anois go bhforbródh Comhairle Chontae Dhún na nGall aon líonadh talún amháin don Chontae le hionchar bliantúil tuartha de 25,000 tonna. Caithefear tús a chur leis an obair thógála ar an acmhainn bhreise seo a fhorbairt i rith 2010 lena chinntiú go bhfanann an acmhainn líonadh talún sa Chontae tar éis an acmhainneacht atá ag Baile na Carraige a bheith líonta.

10.5 LÍONTA TALÚN DÚNTA

I 2005, d'eisigh Cúirt Bhreithiúnais na hEorpa breithiúnas ar Thaifead Bhainistiú Dramhaíola na hÉireann. Féachann an Roinn Comhshaoil, Oidhreacht agus Rialtais Áitiúil ar na pleananna dramhaíola mar phleananna atá bunriachtanach lena léiriú go bhfuil sé i gceist ag Éirinn aghaidh a thabhairt ar na saincheisteanna a bhaineann le gníomhaíochtaí dramhaíola mídhleathacha agus seanláithreacha líonadh talún neamhúdairithe nó dúnta.

De réir alt 22 den Acht um Bainistiú Dramhaíola, 1996, caithfidh Údarás Áitiúla clár a ullmhú de na láithreacha líonta talún go leir atá dúnta agus atá ina gceantar lena dhéanamh amach an bhfuil gá le bearta feabhsúcháin agus má tá gá leo cad iad na bearta feabhsúcháin sin. Is éard atá i gceist leis an gClár:

1. Líonta talún atá sean/mídhleathach/dúnta a bhfuil a fhios fúthu ó 1977 (an bhliain ar feidhmíodh an Creat-Threoir) a shainaithint.
2. An polasaí beartaithe chun dul i ngleic leis an gceist a leagan amach.
3. An mhodheolaíocht mheasúnú riosca atá beartaithe a úsáid a leagan amach.
4. Amchlár a leagan amach d'fheidhmiú lena n-áirítear réamhscagadh, imscrúdú, dearadh agus tógáil na n-oibreacha feabhsúcháin agus a aithint go nglacfaidh an próiseas sin roinnt blianta.

Tá cúig láthair líonta talún dúnta i nDún na nGall. Tá clár athchóirithe agus iarchúraim á dhéanamh faoi láthair ar na láithreacha sin. Rinneadh Láithreáin Líonadh Talún Ghleann Eala agus Mhucaise a athchóiriú i samhradh 2005. Déanfar athchóiriú ar láithreáin líonadh talún **Balbane agus Churchtown** sna blianta amach romhainn. Tá athchóiriú ar oibreacha athchóirithe Láithreán Líonadh Talún **Drumaboden** ceaptha tosú i lár 2006.

11. DRAMHAÍL PHACÁISTITHE

11.1 RÉAMHRÁ

Déantar dramhaíl phacáistithe a shainmhíniú mar na táirgí go léir atá déanta as aon ábhair de chineál ar bith atá le húsáid chun earraí a choinneáil, a chosaint, a láimhseáil, a sheachadadh agus a chur i láthair.

Tá na cainníochtaí dramhaíola pacáistithe méadaithe de réir mar atá fás tagtha ar eacnamaíochtaí agus méadú tagtha ar an leibhéal a bhíonn tomhaltóirí ag caitheamh. Aithnítear go forleathan dá bhrí sin go gcaithfear gníomh a dhéanamh chun dramhaíl phacáistithe a laghdú, a aisghabháil agus a athchúrsáil. Mar thoradh air sin tá bearta polasaí tugtha isteach ag leibhéal Eorpach, agus trasuite in oibleagáidí náisiúnta, trí reachtaíocht agus tríd an bpróiseas pleanála dramhaíola, chun athchúrsáil agus aisghabháil na dramhaíola pacáistithe a spreagadh.

11.2 TIMPEALACHT REACHTÚIL

11.2.1 Treoir na hEorpa ar Dhramhaíl Phacáistithe

Is fócas tábhachtach de Pholasaí Comhshaoil agus Bhainistiú Dramhaíola an AE é Dramhaíl Phacáistithe, áit a ndéantar é a shainmhíniú mar shruth dramhaíola tosaíochta ag Treoir 94/62/CE ón AE ar Phacáistiú agus ar Dhramhaíl Phacáistithe. Tá sé mar aidhm ag an Treoir comhchuibhiú a dhéanamh ar reachtaíocht náisiúnta pacáistithe agus é mar chuspóirí déacha na tionchair chomhshaoil a bhaineann le pacáistiú agus dramhaíl phacáistithe a chosc nó a laghdú.

Bhain Éirinn amach an sprioc de rátaí aisghabhála de 25% nó níos mó do phacáistiú, atá leagtha síos i dTreoir 94/62/CE ón AE ar phacáistiú agus ar dhramhaíl phacáistithe, faoin 30 Meitheamh 2001. Áirítear ar na spriocanna amach anseo atá leagtha síos ag an treoir sin:

Faoi mhí na Nollag 2005

- Aisghabháil 50% - 65% de dhramhaíl phacáistithe de réir meáchain
- Athchúrsáil 25% de dhramhaíl phacáistithe de réir meáchain
- Athchúrsáil 15% do gach ábhar pacáistithe

Faoi mhí na Nollag 2011

- Aisghabháil 60% de dhramhaíl phacáistithe de réir meáchain
- Athchúrsáil 55% de dhramhaíl phacáistithe de réir meáchain
- Athchúrsáil 60% de réir meáchain do ghloine
- Athchúrsáil 60% de réir meáchain do pháipéar agus clár
- Athchúrsáil 50% de réir meáchain do mhiotail
- Athchúrsáil 22.5% de réir meáchain do phlaistigh
- Athchúrsáil 15% de réir meáchain d'adhmaid

Tá athchúrsáil dramhaíola pacáistithe anois ag 56%, níos mó ná sprioc 2005 d'athchúrsáil 50%. (EPA, 2005)

11.2.2 Na Rialacháin um Bainistiú Dramhaíola (Pacáistiú), 1997 – 2003

Tá na Rialacháin um Bainistiú Dramhaíola (Pacáistiú) 2003 dírithe ar a chinntiú go n-aisghabhálfar 50% den dramhaíl phacáistithe faoi dheireadh 2005.

Cuireann na Rialacháin freagracht ar tháirgeoirí/soláthróirí dramhaíl phacáistithe a thógáil ar ais ó chustaiméirí. Breithnítear táirgeoirí le láimhdeachas cuideachta sa bhreis ar €1 Milliún agus a chuireann 25 tonna nó níos mó de dhramhaíl phacáistithe isteach ar Mhargadh na hÉireann gach bliain mar “Olltáirgeoir” agus tá ceangal orthu ag riachtanais na Rialachán.

Áirítear ar chatagóirí sonraithe de réir na Rialachán, gloine, alúmanam, cruach, páipéar agus clár snáithíneach, plaistigh, adhmaid agus teicstílí nó catagóirí eile a d'fhéadfadh an tAire a shonrú. D'eisigh an tAire Comhshaoil Leasú eile ar na Rialacháin Pacáistithe i ndeireadh 2004. Ba iad na príomhathruithe ná na táillí cláraithe is iníoctha ag mórtháirgeoirí féinchoimplíonacha le hÚdaráis Áitiúla a ardú agus fógraíocht a dhéanamh ar na saoráidí glactha ar ais a oibríonn mórtháirgeoirí féinmhothlónacha. Tá Údaráis Áitiúla freagrach as na Rialacháin a fhorfheidhmiú agus bíonn an feidhmiú á mhaoirsiú ag an EPA.

11.3 EASCAIRTÍ DRAMHAÍOLA PACÁISTITHE AGUS BAINISTÍOCHT

I bPoblacht na hÉireann, déantar dramhaíl phacáistithe ó líonta tí a bhainistiú tríd an mbonneagar athchúrsála lena n-áirítear scéimeanna tabhartha, ionaid athchúrsála agus bailiúcháin ó cholbha an bhóthair.

Déantar dramhaíl phacáistithe Tráchtála agus Tionsclaíochta a bhainistiú trí theaghlaim d'fheidhmiú ar Rialacháin Phacáistithe ag Údaráis Áitiúla agus faisnéise a sholáthar do tháirgeoirí dramhaíola pacáistithe. Tá díolúine ó oibleagáidí na Rialachán Pacáistithe ar fáil do chuideachtaí a bhíonn páirteach i scéim bhailithe aisghabhála dramhaíola pacáistithe a bhíonn á oibriú ag comhlacht ceadaithe.

Taispeánann Tábla 11.1 na meastacháin reatha d'eascairtí dramhaíola pacáistithe sa Chontae. Ag baint úsáid as na meastacháin seo, táirgeann Dún na nGall thart ar 3.5% den dramhaíl phacáistithe go léir sa tír.

Tábla 11.1 Eascairtí Dramhaíola Pacáistithe

Bliain	2001	2002	2003	2004
Daonra*	137,575	137,575	139,171	140,785
Eascairt Dramhaíola in aghaidh an duine (Tonnaí)**	0.223	0.229	0.257	0.210
Eascairtí Dramhaíola Iomlána do Dhún na nGall	30,679	31,505	35,767	29,565
Ráta Aisghabhála	25%	33%	42%	56%
An Méid Aisghafa i nDún na nGall (tonnaí)***	7,670	10,397	15,022	12,417

*Figúirí CSO, fás measta de 1.16%

**Eascairt dramhaíola/duine ó Tháscairí NWD an EPA 2004, Aghuisín A

***Ráta tugtha i dtáscairí NWD an EPA 2004, Aghuisín A

11.3.1 Meastachán den Dramhaíl Phacáistithe a chuirtear chuig Líonadh Talún

Is féidir an chainníocht dramhaíola pacáistithe a chuirtear chuig líonadh talún a dhéanamh amach ag baint úsáide as sonraí chomhdhéanamh dramhaíola iarmharáí tí measctha agus tráchtála, mar atá tuairiscithe sa Tuarascáil Náisiúnta Dramhaíola 2004. Tugann Tábla 11.2 imlíne ar na fachtóirí pacáistithe agus an cion den dramhaíl phacáistithe, arna chinneadh ó na staidéir chomhdhéanta sin.

Tábla 11.2 Chomhdhéanamh den dramhaíl tí iarmharacha measctha agus dramhaíl tráchtála 2004

	Líon Tí (%) ¹	Tráchtáil (%) ¹
Páipéar & Cairchlár	5.7	3.7
Plaisteach	11.0	9.0
Teicstílí	0.0	0.0
Gloine	3.6	1.6
Iarann	1.3	0.8
Alúmanam	0.6	0.6
Adhmad	0.0	0.3
Miotail eile	0.0	0.3
Eile	1.7	0.9
% Iomlán	24.0	17.4

¹Tábla 5, Tábla 7 Tuarascáil Dramhaíola Náisiúnta an EPA 2004

Taispeánann Tábla 11.3 an méid dramhaíola pacáistithe measta a cuireadh chuig líonadh talún i nDún na nGall i 2004, bunaithe ar na fachtóirí thuas a chur i bhfeidhm ar na cainníochtaí iomlána de dhramhaíl tí agus tráchtála a cuireadh chuig líonadh talún.

Tábla 11.3 An chainníocht dramhaíola pacáistithe measta a cuireadh chuig líonadh talún i nDún na nGall i 2004

	Líon Tí	Tráchtáil
Iomlán na Dramhaíola i Líonadh Talún (Tonnaí)	22,009	14,646
% Pacáistiú*	24.0%	17.4%
Dramhaíl Phacáistithe i Líonadh Talún (Tonnaí)	5,282	2,548
Iomlán na Dramhaíola Pacáistithe i Líonadh Talún (Tonnaí)	7,831	

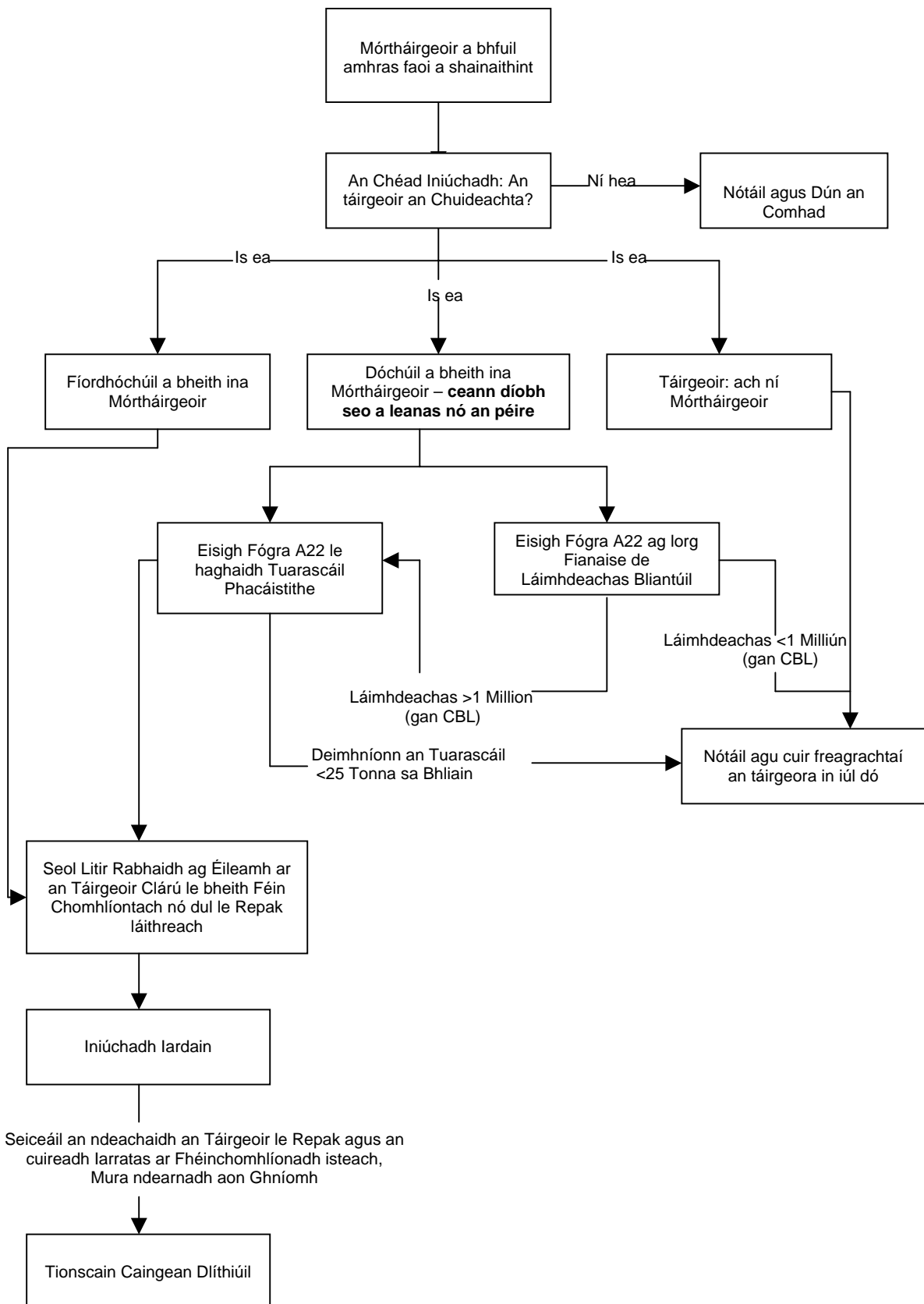
Tábla 5, Tábla 7 Tuarascáil Dramhaíola Náisiúnta an EPA 2004

11.4 FEIDHMIÚ NA RIALACHÁN PACÁISTITHE FAOI LÁTHAIR

11.4.1 Mórtháirgeoirí a Shainaitint

Tá Comhairle Chontae Dhún na nGall i láthair na huairé i mbun gnólachtaí sa Chontae a shainaitint ar gnólachtaí iad a d'fhéadfadh a bheith ina mórtháirgeoirí dramhaíola pacáistithe. Má mheastar an chuideachta a bheith ina mórtháirgeoir, déantar Fógra Airteagal 22 a sheirbheáil ar an ngnólacht ag iarraidh go ndéanfaí tuarascáil phacáistithe chuig an údarás áitiúil. Caithfidh gnólachtaí ansin a tháirgeann os cionn 25 tonna de dhramhaíl phacáistithe (mórtháirgeoirí) a bheith féinchoimplíontach agus bearta a chur i bhfeidhm chun an dramhaíl phacáistithe a aisghabháil nó a bheith ina gcomhaltaí de Repak. Cuirfear a gcuid freagrachtaí agus oibleagáidí faoi na rialacháin in iúl do na táirgeoirí eile. Tugann Fíor 11.1 imlíne ar an bpróiseas maidir le mórtháirgeoirí a shainaitint.

Fíor 11.1 Sreabhchart próisis chun mórháirgeoirí a shainaithint



11.4.2 Repak

Bunaíodh REPAK Ltd sa bhliain 1997 faoi chomhaontú deonach idir an Tionscal agus an Rialtas chun na críche seo. Is iad feidhmeanna REPAK ná freagracht a ghlacadh thar ceann ar chomhaltaí as aisghabháil agus athchúrsáil dramhaíl phacáistithe sna hearnálacha tionscail, trácthála agus baile. Baintear sin amach trí chistí a bhailiú ón tionscal agus ó fhoinsí eile, agus na cistí sin a scaipeadh eatarthu, mar aon le straitéisí a chomhaontú agus a fheidhmiú leis an tionscal, leis an rialtas agus le húdarais áitiúla chun spriocanna a chomhlíonadh. Chomh maith leis sin, déanann REPAK monatóireacht ar dhul chun cinn i dtreo spriocanna trí staitisticí dramhaíola pacáistithe a bhailiú. Cinntíonn an córas bhainistiú dramhaíola ar an tslí sin go mbíonn sonraí cuimsitheacha ar fáil a bhféadfar dul chun cinn a thomhas i gcomparáid leo.

Is féidir le cuideachtaí roghnú a bheith ina gcomhaltaí de Repak nó a bheith féinrialaitheach tríd an Údarás Áitiúil. Tá 107 comhalta de Repak i nDún na nGall, ardú de 88% ó Phlean Bhainistiú Dramhaíola 2000. Coinnítear figiúirí Repak ar dhramhaíl phacáistithe faoi rún idir an Ball-chuideachta agus Repak. Níl aon chuideachtaí féinrialaitheacha le Comhairle Chontae Dhún na nGall.

11.4.3 Líonra Forfheidhmithe Pacáistithe an EPA

Ghlac an EPA freagracht as an Líonra Forfheidhmithe Pacáistithe i Meán Fómhair 2004, laistigh den Oifig um Fhorfheidhmiú Comhshaoil. Tá freagracht ar an oifig seo as leibhéal fhoriomlána comhlíonta leis na Rialacháin Dramhaíola Pacáistithe a fheabhsú. Tá dhá ghrúpa oibre atá tiomanta do dhramhaíl phacáistithe laistigh den líonra – An Grúpa Oibre um Dhramhaíl Phacáistithe agus an Líonra Forfheidhmithe Dramhaíola Pacáistithe. Tá ionadaíocht ag Comhairle Chontae Dhún na nGall ar an Líonra Forfheidhmithe Dramhaíola Pacáistithe. Tá treoirlínte chun mórtháirgeoirí a shainaithint agus chun feabhas a chur ar fhorfheidhmiú forbartha ag an nGrúpa Oibre Pacáistithe d'Údarais Áitiúla. Bhí cruinniú ag oifigigh forfheidhmithe Údarais Áitiúla leis an OEE, le Grúpaí Líonra agus leis an Roinn Comhshaoil, Oidhreacht agus Rialtais Áitiúil chun an dul chun cinn sna réimsí seo a thabhairt cothrom le dáta.

11.4.4 Tobhach ar Mhálaí Plaisteacha

Tugadh isteach an Tobhach ar Mhálaí Plaisteacha i Márta 2004 faoi Threoir 94/6/CE ón AE ar Phacáistiú agus Dramhaíl Phacáistithe. Tá roinnt oibleagáidí ar Údarais Áitiúla i ndáil le forfheidhmiú an Tobhaigh ar Mhálaí Plaisteacha. Caithfidh na húdarais áitiúla na gníomhartha seo a leanas a dhéanamh lena chinntiú go gcomhlíonann miondíoltóirí ceanglais na rialachán tobhaigh:

- Cuairt a thabhairt ar ionaid mhiondíola agus labhairt le miondíoltóirí
- Spot-sheiceáil tosaigh a dhéanamh
- Monatóireacht a dhéanamh ar fheidhmiú

- A chinntiú go ndéantar an tobhach a chur ar aghaidh ina iomláine chuig na custaiméirí
- A chinntiú nach mbaintear mí-úsáid as díolúintí
- Scipéid a sheiceáil lena chinntiú go ngearrtar an tobhach 15 cent i gcomhair málaí plaisteacha ar chustaiméirí, nuair is infheidhme
- Gníomh cuí a ghlacadh i gcás go gcruthaítear nár gearradh an tobhar ar chustaiméirí – m.sh. litir a eisiúint ina gcuirtear na hoibleagáidí faoi na rialacháin in iúl don mhiondíoltóir agus gníomh iardain nuair is gá
- Gearáin ón bpobal a fhiosrú

11.5 DUL CHUN CINN Ó THAOBH SPRIOCANNA AGUS CUSPÓIRÍ

Tá sprioc an AE ó thaobh pacáistiú a aisghabháil 25% bainte amach go náisiúnta ag Repak agus tá Éire go maith ar an mbealach chun spriocanna 2005 de 50% de dhramhaíl phacáistithe a aisghabháil agus 15% de a athchúrsáil do gach ábhar pacáistithe.

Ó Mhárta 2002, tá an méid dramhaíola ag teacht ó mhálaí plaisteacha laghdaithe le tabhairt isteach an tobhaigh ar mhálaí plaisteacha. Tuairiscíonn miondíoltóirí go bhfuil laghdú 90% ar úsáid málaí plaisteacha ar fud na tíre.

Ó tugadh isteach na Rialacháin Phacáistithe i 2003, rinneadh teagmháil le 186 cuideachta i nDún na nGall chun a gcuid oibleagáidí a chur in iúl dóibh agus ag iarraidh eolais orthu faoi na heascairtí dramhaíola pacáistithe. Bhí fógraí leis an bpost agus iniúchtaí ar áitrimh i gceist leis sin. Eisíodh deich bhfógra faoi Airteagal 22 i 2005.

Cuirtear feachtas augs oideachas ar na Rialacháin um Dhramhaíl Phacáistithe chun cinn i nDún na nGall trí Láithreán Gréasáin Chomhairle Chontae Dhún na nGall, Feachtas Nollag Glas Repak, Seachtain Athchúrsála Repak, *Green Piece* (leathanach nuachta ráitiúil sna nuachtáin áitiúla), feachtas an Ghnímh Rás in Aghaidh na Dramhaíola ag an Obair (eagraíochtaí móra) agus feachtas don Mhionathrú do SMEanna.

Tá seimineáir feasachta pleanáilte do ghnólachtaí beaga an bhliain seo chugainn i gcomhar leis an bhFeachtas an Rás in Aghaidh na Dramhaíola.

11.6 POLASAITHE AMACH ANSEO

Tá sé i gceist ag Comhairle Chontae Dhún na nGall lánchomhlíonadh na reachtaíochta a chinntiú trí nósanna imeachta forfheidhmithe agus níos mó iniúchtaí rialta a dhéanamh ar tháirgeoirí.

11.6.1 Saincheistanna do Pholasaithe Amach Anseo

Caithfidh polasaithe amach anseo ag leibhéal náisiúnta agus áitiúil breathnú ar an easpa bonneagair in Éirinn ó thaobh athchúrsáil dramhaíola de. B'fhéidir go gcaithfidh Údarás Áitiúla féachaint ar níos mó a bhailiú ón sruth dramhaíola tí. D'fhéadfadh sé sin tarlú trí sheirbhísí bailiúcháin ó cholbha an bhóthair a sholáthar agus leathadh amach a dhéanamh ar níos mó láithreáin áiseanna cathartha. Ceist thábhachtach eile is eas deireadh a chur le dramhaíl phacáistithe ag an bhfoinse, béim a chur ar chosc agus íoslaghdú ag an bhfoinse – i.e. sa tionscal. D'fhéadfadh sé sin a bheith deacair a bhaint amach, áfach, mar go n-allmhairítear thart ar 80% de na hearraí pacáistithe a dhíoltar in Éirinn, rud a chur iann teorainn leis an gcosc agus íoslaghdú ag an bhfoinse.

Ar cheistanna eile a dhéanfaidh difear do pholasaithe amach anseo, áirítear:

- Easpa saoráidí aisghabhála fuinnimh – dá bhrí sin caithfear an méid is féidir a athchúrsáil – rogha daor
- Tionscal pacáistithe dúchasach teoranta, rud a chiallaíonn tacaíocht theoranta don bhonneagar áitiúil athchúrsála & bailithe
- Forbairt mhall ar chórais bhailithe athchúrsála tí ar fud na tíre/i nDún na nGall
- Neamhtháirgeoirí dramhaíola pacáistithe, a bhíonn ina gcúis le dramhaíl phacáistithe trí úsáid

I rith na tréimhse comhairliúcháin phoiblí i nDún na nGall, ardaíodh dramhaíl phacáistithe roinnt uaireanta. Mheas formhór na n-aighneachtaí go bhféadfar níos mó a dhéanamh agus go gcaithfear níos mó a dhéanamh chun dramhaíl phacáistithe a laghdú, go háirithe ó dhéantúsóirí agus ón tionscal. Tacaíonn sé sin le cuspóirí an Phlean seo dramhaíl a chosc mar thosaíocht, go háirithe dramhaíl phacáistithe.

11.6.2 Cosc

Beidh feidhm ag polasaithe coisc ar nós na bpolasaithe atá tuairiscithe i gCaibidil 4 i gcás dramhaíola pacáistithe. Cabhróidh an Clár Náisiúnta um Chosc Dramhaíola & agus an Croí-Fhoireann Coisc laistigh den EPA le polasaithe coisc agus oibreoidh i gcomhar le húdarás áitiúla. Caithfear díriú ar líonta tí agus ar ghnólachtaí ó thaobh cosc pacáistithe. Beidh ról mór mar sin ag Oifigeach Feasachta Comhshaoil Dhún na nGall maidir le scaipeadh eolais chuig táirgeoirí dramhaíola pacáistithe.

11.6.3 Forfheidhmiú

Tá forfheidhmiú na rialachán pacáistithe ar siúl faoi láthair ag Comhairle Chontae Dhún na nGall. Tá sé mar aidhm ag an gComhairle díriú ar gach táirgeoir a d'fhéadfadh a bheith ina mórtháirgeoirí agus ina dtáirgeoirí dramhaíola pacáistithe i agus a gcuid oibleagáidí faoi na rialacháin a chur in iúl dóibh.

Tá na nithe seo a leanas déanta ag Comhairle Chontae Dhún na nGall go dtí seo:

- Teagmháil le 186 cuideachta i nDún na nGall ag cur a gcuid oibleagáidí in iúl dóibh
- Eolas iarrtha ar na cuideachtaí thuasluaite i ndáil lena n-eascairtí dramhaíola pacáistithe
- 10 bhfógra eisithe faoi Airteagal 22 de na Rialacháin Phacáistithe
- Iniúchtaí Láithreáin déanta chun comhlíonadh na rialachán pacáistithe a chinntiú

Níl aon chuideachtaí féinrialaitheacha le Comhairle Chontae Dhún na nGall.

Beidh tuilleadh acmhainní de dhíth chun na rialacháin a fhorfheidhmiú agus chun monatóireacht a dhéanamh ar na táirgeoirí sa chontae.

11.6.4 Athchúrsáil & Aisghabháil

Tá Plean Bhainistiú Dramhaíola Chomhairle Chontae Dhún na nGall dírithe ar scéimeanna a chur ar bun chun bailiúchán ar leithligh a dhéanamh ar ábhair inathchúrsáilte agus ar ábhair is féidir a mhúiríniú ó dhramhaíl tí i rith tréimhse an plean. Tá sé seo ag teacht leis an gceanglas na cainníochtaí dramhaíola pacáistithe a dhéantar a aisghabháil ó líonta tí, mar atá sonraithe thuas, a mhéadú agus cuirfidh na scéimeanna sin le leibhéil fhoriomlána an phacáistithe a dhéanfar a aisghabháil agus a athchúrsáil i nDún na nGall.

Cé go dtiocfraidh athrú céime ar an tslí a mbailítear dramhaíl ó thithe as feidhmiú, creideann Comhairle Chontae Dhún na nGall go diongbháilte, tar éis an phróisis comhairliúcháin, go bhfuil an-dúil ag an bpobal i seirbhísí den sórt sin a bheith acu agus go ndéanann siad a gcuid chun an comhshaol a chosaint, trí rannpháirtíocht i gcleachtais bhainistithe dramhaíola níos inbhuanaithe.

Tá sé tábhachtach ábhair ar ardchaighdeán a bhaint amach, le béim ar leith ar an sruth dramhaíola tí. Éilíonn sé seo feachtas phoiblí ar na cineálacha dramhaíola d'ábhair thirime measctha inathchúrsáilte atá le deighilt, agus forbairt ar shaoráidí aisghabhála ábhar chun ábhair inathchúrsáilte a shórtáil agus a dheighilt tuilleadh.

Chun dul chun cinn a choimeád agus chun freastal nó dul thar spriocanna na Treorach caithfear an t-infrastruchtúr reatha de bhainc thabhartha agus de láithreáin áiseanna cathartha a leathnú chun freastal ar cheantar níos leithne, go háirithe le leithdháileadh bainc thabhartha chuig ceantair thuaithe.

Táthar ag spriocdhíriú ar ghnólachtaí sa Chontae maidir le hathchúrsáil agus aisghabháil trí rialacháin phacáistithe agus Repak. Mar sin féin, caithfear modhanna inacmhainne a chur ar bun chun go bhféadfaidh gnólachtaí beaga na rialacháin a chomhlíonadh. B'fhéidir go gcaithfí díriú freisin ar ghnólachtaí nach táirgeoirí dramhaíola pacáistithe iad, ach a chruthaíonn dramhaíl phacáistithe, chun dramhaíl a aisghabháil agus a athchúrsáil ón earnáil seo. B'fhéidir go mbeadh gá le fodhlíthe dramhaíola tráchtála chun é sin a chur i bhfeidhm.

Ba chóir polasaithe soláthair glasa a chur i bhfeidhm san Údarás Áitiúil agus ansin iad a úsáid mar shamhail do ghnólachtaí áitiúla. Tá Polasaí Ceannaigh Glas tionscanta laistigh de Chomhairle Chontae Dhún na nGall agus tá EMS i bhfeidhm freisin le hathchúrsáil in-tí ar siúl ar fud na Lárionad Seirbhíse Poiblí, agus ag ceanncheathrú na Comhairle i Leifear.

12. INFRASTRUCHTÚR BHAINISTIÚ DRAMHAÍOLA

12.1 RÉAMHRÁ

Shainaithin Plean Dramhaíola 2000 do Chomhairle Chontae Dhún na nGall dúshláin shuntasacha i gcleachtais bhainistiú dramhaíola inbhuanaithe a fhorbairt a chomhlíonann na ceanglais reachtúla. Shainaithin an Plean cur chuige “Rian Triarach” atá leagtha amach in “*Changing Our Ways*” trí na cur chuigí leathana seo a leanas:

- Pleanáil do sholáthar an infrastruchtúir is gá ar bhonn aonair nó trína rannpháirtíocht i Straitéis Bhainistiú Dramhaíola Ghrúpa Trasteorann Réigiún an Iarthuaiscirt, ach aon rogha do chóireáil theimeach a fhágáil ar lár ag an tráth seo;
- Láithreáin oiriúnacha a shainaithint lena chinntiú gur ann d'acmhainn diúscartha líonadh talún fadtéarmach slán le bheith mar bhonn taca don Plean Bhainistiú Dramhaíola, agus na láithreáin atá cheana ann a dhúnadh de réir a chéile sa ghearrtéarma;
- An clár aisghabhála dramhaíola atá cheana ann a fhorbairt trí leathnú a dhéanamh de réir ar chéile ar chóras athchúrsála tabhartha, forbairt a dhéanamh ar chlár múirínithe baile agus clár oideachais leanúnach.

Déanfaidh an chaibidil seo anailís ar an dul chun cinn atá déanta i dtreo na gcuspóirí atá leagtha amach i bPlean 2000, na breiseanna dearfacha ar infrastruchtúr dramhaíola sa Chontae chomh maith leis na heasnamh as sin.

12.2 SONRAÍ BHAINISTIÚ DRAMHAÍOLA

Caithfidh gach bailitheoir dramhaíola agus oibritheoir saoráide tuarascálacha comhshaoil bliantúla a chur faoi bhráid Chomhairle Chontae Dhún na nGall. Tiomsaítear na sonraí ansin chun na heascairtí dramhaíola a mheas, mar aon leis an dramhaíl a dhéantar a aisghabháil agus an dramhaíl a dhéantar a dhiúscairt sa Chontae do na hearnálacha sonracha.

Caithfidh Comhairle Chontae Dhún na nGall tuairisceán bliantúil a chur faoi bhráid na Gníomhaireachta um Chaomhnú Comhshaoil ina mbíonn sonraí de na heascairtí dramhaíola go léir agus na gluaiseachtaí dramhaíola laistigh de limistéar an údaráis áitiúil. Leanann an tuarascáil sin formáid fhorordaithe agus sonraítear gach dramhaíl agus gluaiseachtaí laistigh den Chontae inti.

Tá sé ríthábhachtach go bhfaightear tuairisceáin bhliantúla cruinne ón údarás áitiúil agus go ndéantar an fhaisnéis sin a chóimheas go cúramach chun meastacháin chruinne a thabhairt d'eascairtí dramhaíola etc. Beidh tionchar aige sin ar fhorbairt saoráidí dramhaíola.

12.3 INFRASTRUCHTÚR BHAINISTIÚ DRAMHAÍOLA

Tá saoráidí líonadh talún agus saoráidí aisghabhála dramhaíola Dhún na nGall teoranta faoi láthair. Tá láithreán líonadh talún amháin sa Chontae ag **Baile na Carraige i mBaile na Trá** agus tá dhá láithreán áiseanna cathartha suite ag Carn Domhnach agus ag Srath an Urláir.

Dhiúltaigh An Bord Pleanála cead a thabhairt do thogra saoráid líonadh talún a sholáthar ag Mín na bPoll in Eanáir 2006. Tá ceadúnas dramhaíola do láthair Mhín na bPoll deonaithe ag an nGníomhaireacht um Chaomhnú Comhshaoil áfach.

Táthar i mbun tógála do láthair áiseanna cathartha ag an Lathach agus tá an obair thógála ar láithreán áiseanna cathartha Leitir Ceanainn ceaptha tosú i 2006. Tá maoiniú deonaithe ón Roinn Comhshaoil do dhá láithreán eile ag Baile na nGallóglach agus ag an gClochán Liath agus táthar as súil go dtógfar iad sin laistigh de chreat ama an phlean seo. Tugann an roinn seo a leanas achoimre ar na moltaí do shaoráidí dramhaíola agus do cheanglais infrastruchtúir sa Chontae.

Tá dul chun cinn suntasach déanta ó thaobh leathnú an infrastruchtúir athchúrsála de, go háirithe do líonta tí. Mar sin féin, tá gá le feabhsúcháin i mbailiúchán dramhaíola. Tá seirbhísí éifeachtacha bailithe dramhaíola, lena n-áirítear dramhaíl a dheighilt, deacair mar gheall ar nádúr tuaithe an Chontae, le seirbhís níos fearr á chur ar fáil do cheantair uirbeacha ná do cheantair tuaithe.

12.4 EASPAÍ IN INFRASTRUCHTÚR BHAINISTIÚ DRAMHAÍOLA

Tá an ráta athchúrsála dramhaíola tí reatha de 16% beagán faoin meán náisiúnta. Tá an mhodheolaíocht chun an figiúr sin a ríomh bunaithe ar an modh a úsáideann an EPA agus ní chuireann sé dramhaíl tí neamhbhailithe san áireamh.

Tá dul chun cinn á dhéanamh le tabhairt i gcrích an infrastruchtúir athchúrsála sa Chontae agus táthar ag spriocdhíriú ar 8 láithreán áiseanna cathartha a bheith sa Chontae faoi dheireadh 2008. Tá sé tábhachtach go leanfaí den dul chun cinn i dtreo leathnú a dhéanamh ar an líon ionad athchúrsála sa Chontae chun soláthar ionaid don phobal chun athchúrsáil a dhéanamh a chinntiú.

Caithfear forbairt a dhéanamh ar shaoráidí chun cóireáil a dhéanamh ar chodáin lárnacha dramhaíola ar nós dramhaíl inbhithdhíghrádaithe. Níl ach scéimeanna bailithe ar leithligh de dhramhaíl inbhithdhíghrádaithe tí sa Chontae faoi láthair. Éilíonn an sprioc uailmhianach atá leagtha amach i dTreoir Líonadh Talún an CE go ndéanfaí an codán sin den sruth dramhaíola tí a aisghabháil. Tá sé seo aitheanta ag an Straitéis Náisiúnta do Dhramhaíl Inbhithdhíghrádaithe agus caithfídh Dún na nGall a cion féin a dhéanamh chun freastal ar na spriocanna sin.

Tá sraith gníomhartha leagtha amach ag an bPlean don tréimhse 5 bliana lena n-áirítear láithreacha áiseanna cathartha a sholáthar, chomh maith le bainc thabhairt, córas múirínithe baile agus córas

bailiúcháin ó cholbha an bhóthair. Is é is dóichí go mbainfear amach na torthaí ó thaobh céatadán athchúrsála de agus tá mionsonraí ar na costais atá ag gabháil leis i Roinn 14 den Plean. Chun spriocanna athstíúrtha líonadh talún 2010 a chomhlíonadh áfach, caithfear teacht a bheith ar theicneolaíochtaí malartacha bhainistiú dramhaíola m.sh. MBT, Aisghabháil Fuinnimh, i gContae Dhún na nGall. Mar gheall ar bharraineachtaí an mhórsála, ní dócha go mbeidh saoráidí den sórt sin suite i gContae Dhún na nGall agus is é is dóichí go mbeidh cuid den dramhaíl ón gContae á aistriú go dtí na réigiúin phleanála in aice láimhe chun rochtain a fháil ar na teicneolaíochtaí malartacha m.sh. Grúpa Bhainistiú Dramhaíol Réigiún an Iarthuaiscirt (NWRWMG). Chríochnaigh an NWRWMG comhairliúchán ar an Athbhreithniú ar a bPlean Forbartha Dramhaíola le deireanas agus foilsíodh an Plean críochnaitheach i Meitheamh 2006. Tugann an Plean Bhainistiú Dramhaíola mionsonraí ar an infrastruchtúr chun déileáil le dramhaíl i limistéar an Iarthuaiscirt, déanfar soiléiriú breise maidir le naisc féideartha leis an NWRWMG a lorg amach anseo.

12.5 RANPHÁIRTÍOCHT NA HEARNÁLA POIBLÍ

Tá gach láithreáin líonadh talún agus gach láithreán áiseanna cathartha i nDún na nGall faoi úinéireacht Chomhairle Chontae Dhún na nGall agus is í an Chomhairle atá freagrach as costais reatha agus as an gcostas a bhaineann le feabhsúchán agus iarchúram. Tá an láthair líonadh talún ag Baile na Carraige á oibriú ag conraitheoir príobháideach thar ceann Chomhairle Chontae Dhún na nGall, cé go bhfuil na hionaid athchúrsála á n-oibriú ag an gComhairle Chontae. Is í an earnáil phríobháideach a sholáthraíonn gach seirbhís bhailiúcháin dramhaíola. Tá 128 conraitheoir ceadaithe dramhaíl a bhailiú faoi láthair i nDún na nGall. (Áirítear leis sin dramhaíl baile, tráchtála agus tionsclaíochta). Tá roinnt saoráidí aistrithe dramhaíola sa Chontae, agus tá saoráid múirinithe i nDún na nGall theas arna oibriú ag an earnáil phríobháideach agus aithnítear go mbeidh an earnáil phríobháideach rithábhachtach d'fhorbairt saoráidí ar an mórsála amach anseo. Tá sé thar a bheith tábhachtach go mbeadh ról ag an Earnáil Phríobháideach i dtabhairt i gcrích an phlean bhainistiú dramhaíola agus tá fócas ar leith ar scéimeanna bhailithe athchúrsála ó cholbha an bhóthair a leathadh amach agus na hearraí inathchúrsáilte a bhailítear a sheachadadh chuig an críochmhargáí cuí.

Is polasaí de chuid na Comhairle a bheidh ann go gcuirfidh costas an athchúrsála ag láithreáin Áiseanna Cathartha inacmhainneacht na muirear san áireamh agus gur chóir go léireofaí é sin ina sheal féin i muirir sheirbhíse na hearnála príobháidí.

12.6 SAINCHEISTEANNA POBAIL

Aithníonn an Polasaí Dramhaíola Náisiúnta go bhfuil 'soghluaisteacht tacaíocht agus rannpháirtíocht an phobail' riachtanach do straitéis a n-éireoidh léi. D'fheabhsaigh earcú na nOifigeach Feasachta Comhshaoil i gComhairle Chontae Dhún na nGall, mar a moladh sa Plean roimhe, seo cumarsáid idir an Chomhairle agus grúpaí pobail go mór, d'fheabhsaigh sé feasacht ag an ngnáth líon tí agus

chuidigh le feabhas a chur ar oideachas comhshaoil i scoileanna. Tá saincheisteanna dramhaíola pobail reatha pléite i gCaibidil 6.

D'éirigh go maith le tionscnaimh náisiúnta ar nós feachtais don tobhach comhshaoil ar mhálaí plaisteacha (*An Rás in aghaidh na Dramhaíola*) ó thaobh a léiriú don phobal cé chomh suntasach agus atá a ról i mbainistiú dramhaíola nua-aimseartha. Beidh gá le tuilleadh forbartha ar chuir chuig bhainistiú dramhaíola pobalbhunaithe chun infrastruchtúr agus seirbhísí bhainistiú dramhaíola sásúil a sholáthar do na pobail go léir.