



**Comhairle Contae
Dhún na nGall**
Donegal County Council

**Leabhrán Eolais i dtaca le
Baile Dhún na nGall**

Baile Dhún na nGall

Comhthéacs

Tá Baile Dhún na nGall ar an chúigiú baile is mó daonra i nDún na nGall, agus is é an príomh-ionad uirbeach i ndeisceart an chontae é. Tá an baile suite go straitéiseach ar Shlí an Atlantaigh Fhiáin, ag barr Bhá Dhún na nGall ag pointe tábhachtach ar Chonair Iompair Thuaidh/Theas an N15 (cuid de Chonair níos leithne an Atlantaigh) ag an aomhal le Príomhbhóthar Náisiúnta an N56, a fhónann d'iarthar an chontae. Feidhmíonn an baile mar phríomh-ionad miondioltóireachta, tráchtála, sóisialta agus fóillíochta do dheisceart an chontae agus mealltar na sluaite turasóirí, ach go háirithe, chuig an bhaile ar bhonn séasúrach. Ó thaobh an bhonneagair de, is iad bóithre náisiúnta an N15 agus an N56 is mó a fhreastalaíonn ar an bhaile. Tá dhá bhunscoil agus meánscoil amháin ar an bhaile.

(Foinse: Dréacht MCT, Measúnacht um Charachtar Lonnaíochta, Comhairle Contae Dhún na nGall, 2015. Is féidir féachaint ar théacs iomlán na Measúnachta um Charachtar Lonnaíochta maidir le Baile Dhún na nGall trí chliceáil ar an nasc thíos)

<http://www.donegalcoco.ie/media/donegalcountyc/planning/pdfs/viewdevelopmentplans/landscapecharacterassessmentofcountydonegal/draftsettlementcharacterassessment/Tier%202%20Settlements.pdf>

Roinnt Fíricí

De réir Dhaonáireamh 2011 bhí daonra de 2,607 duine i mBaile Dhún na nGall, agus bhí fás de 11% air seo le linn na tréimhse 2006 - 2011 i gcomparáid le fás daonra de 9.4% sa Chontae ina iomláine. Is fianaise é seo go bhfuil an bonn daonra ag fás go láidir, rud atá ag cur dlús le tuilleadh forbartha ar an bhaile mar ionad láidir uirbeach i ndeisceart an Chontae. As an lucht oibre iomlán bhí 77.8% ag obair, rud beag níos airde ná an figiúr céanna don chontae, mar atá 73.8%. Bhí ráta dífhostaíochta 22.2% i mBaile Dhún na nGall in 2011 agus bhí sé seo níos ísle ná ráta dífhostaíochta an chontae (26.2% in 2011). Arís, léiríonn sé seo bonn láidir uirbeach agus geilleagar seasmhach áitiúil. Is féidir tuilleadh eolais ar dhéimeagrafaíocht Bhaile Dhún na nGall a fheiceáil ag;

http://census.cso.ie/areaprofiles/areaprofile.aspx?Geog_Type=ST&Geog_Code=33004

Soláthraíonn an baile réimse seirbhísí comharsanachta d'áitritheoirí an bhaile agus don cheantar máguaird. I measc na seirbhísí comharsanachta tá roinnt seirbhísí pobail, áiseanna athchúrsála, seirbhísí poiblí, seirbhísí airgeadais, dhá óstán, oifig an phoist, An Garda Síochána agus stáisiún dóiteáin.

Is féidir tuilleadh eolais ar phróifíl Bhaile Dhún na nGall a fheiceáil ag:

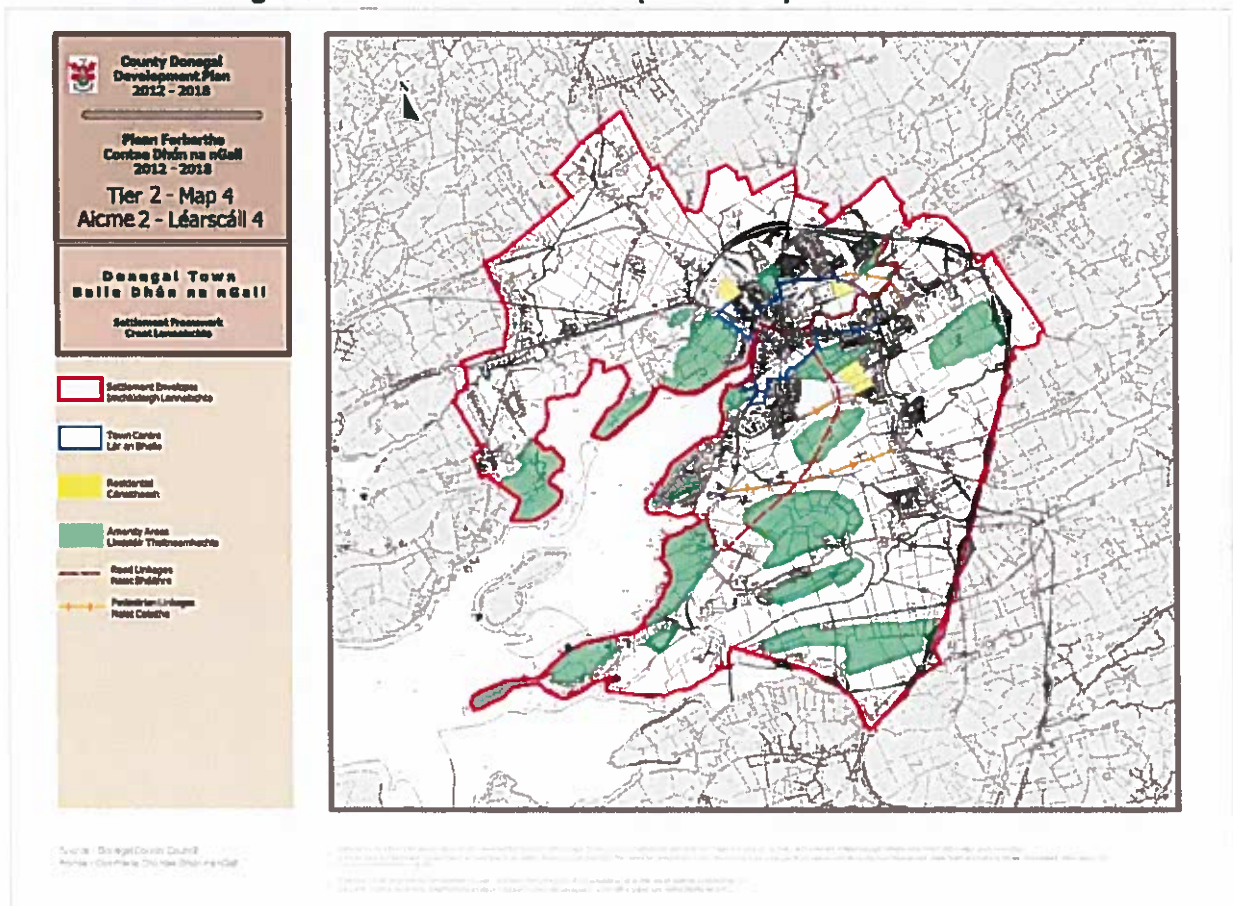
<http://www.spaceialnw.eu/town-profiles/donegal-town> chomh maith le heolas comparáideach eile don Chontae ag <http://www.spaceialnw.eu/>

An Chreatlach Reatha Phleanála

Tá an chreatlach reatha phleanála do Bhaile Dhún na nGall, a dtiocfaidh an Plean Ceantair Áitiúil ina áit, le fáil i bPlean Forbartha Contae Dhún na nGall 2012 - 2018 (arna leasú). Tá aitheanta i gCroi-Straitéis an PFC 2012 - 2018 go bhfuil gá le thart fá 201 aonad úr tithíochta go dtí 2018 i mBaile Dhún na nGall, agus tá 7 heicteár aitheanta le haghaidh cuspóirí cónaitheacha go príomha agus tá socrúithe le déanamh do 18 heicteár eile atá in easnamh san iomlán. Tá an léarscáil thíos bainte ó Aguisín A 'Creatlacha Lonnaíochta' den PFC 2012 - 2018 agus léiríonn sé an beartas reatha um úsáid talún i dtaca le Baile Dhún na nGall, ar a n-aithnítear:

- Imchlúdach lonnaíochta Bhaile Dhún na nGall.
- An limistéar atá aitheanta mar Lár an Bhaile.
- Líon iomlán de 7 heicteár de thalamh atá críosaithe le haghaidh cuspóirí 'Cónaitheacha'.
- Tailte críosaithe mar 'Limistéir Thaitneamhachta.'
- Roinnt nascálacha bóithre agus nascálacha do choisithe.

Sliochtléarscáil ó Aguisín A den PFC 2012 - 2018 (arna leasú)



Lena chois, tá leagtha amach sa PFC 2012 - 2018 roinnt beartas a bhaineann go sonrach le Baile Dhún na nGall agus is féidir téacs iomlán na mbeartas sin a fheiceáil ag; (Leathanaigh 8-10)

<http://www.donegalcoco.ie/media/donegalcountyc/planning/pdfs/viewdevelopmentplans/countydonegaldevelopmentplan2012-2018/WrittenText.pdf>

Go hachomair, baineann na beartais le hoidhreacht seandálaíochta agus thógtha an bhaile, gnéithe oidhreachta i lár an bhaile, ceisteanna iompair agus rochtana, an fhéidearthacht atá ann le haghaidh siúlóid / slí rothar cois abhann, an limistéar ar a bhfuil na hoibreacha cóireála uisce a chosaint, ceisteanna fóillíochta agus áiseanna pobail, agus suíomhanna Natura 2000 a chosaint.

Ceisteanna le cur san áireamh, a bhaineann go sonrach le Baile Dhún na nGall, mar chuid d'ullmhú an PCÁ

Chomh maith leis an chreatlach reatha phleanála do Bhaile Dhún na nGall atá le fáil sa PFC 2012 - 2018, seo roinnt samplaí de shaincheisteanna eile ar dócha a bheith san áireamh sa chuid sin den PCÁ a bhainfidh le Baile Dhún na nGall:

- Feidhm miondíoltóireachta an bhaile.
- Tábhacht na hearnála turasóireachta do gheilleagar an bhaile, chomh maith le gníomhaíochtaí tacaíochta gaolmhara. I gcomhar le hullmhú an PCÁ, tá Plean Gníomhaíochta á fhorbairt do Bhaile Dhún na nGall le príomh-ghníomhaíochtaí a aithint chun tacú agus cuidiú le féidearthachtaí eacnamaíochta Bhaile Dhún na nGall mar Ionad Forbartha, agus tá an turasóireacht ina gné thábhachtach den Phlean Gníomhaíochta.
- Feidhmíocht lár an bhaile mar spás tábhachtach poiblí.
- Caighdeán na cuma don tsúil ag na príomhbhealtaí isteach agus amach as an bhaile.
- Tréithe tábhachtacha bailedhreacha, agus radharcanna agus féidearthachtaí tábhachtacha, a aithníodh sa Dréacht-Mheasúnacht um Charachtar Lonnaíochta atá mar chuid den Mheasúnacht um Charachtar Tírdhreacha, a chosaint.
- Luach agus féidearthacht eacnamaíochta na hoidhreachta saibhre atá le fáil i mBaile Dhún na nGall.
- Measúnú ar riosca i gcás tuilte agus impleachtaí gaolmhara. (Nóta: Is í Oifig na nOibreacha Poiblí (OOP) an phríomh-eagraíocht in Éirinn le haghaidh bainistiú riosca i gcás tuilte agus tá an Oifig sin i mbun Clár Bainistíochta Riosca i gCás Tuilte Dobharcheantair a ullmhú (CBRTD). Tá Baile Dhún na nGall aitheanta mar Cheantar le haghaidh Measúnú Breise (CMB) i dtaca le Riosca i gcás Tuilte mar chuid den Chlár seo, agus dá bharr sin tá OOP ag déanamh suirbhéanna mionsonraithe agus measúnú mionsonraithe le cúiseanna na dtuilte, suíomhanna an riosca agus réitigh / céimeanna maolaithe a aithint. Tá céimeanna éagsúla oibre agus céimeanna éagsúla comhairliúcháin i gceist le clár an CBRTD, agus tá na chéad céimeanna acu sin curtha i gcrích. De réir mar a théann an obair chun tosaigh, cuirfidh OOP roinnt deiseanna comhairliúcháin eile ar fáil. Tá tuilleadh eolais i dtaca le clár an CBRTD, agus CMB Bhaile Dhún na nGall le feiceáil ar www.cfram.ie)
- An cur chuige chun dul i ngleic leis an easnamh atá ann i dtaca le talamh criosaithe (18 heicteár) le haghaidh cuspóirí 'Cónaitheacha' a sholáthróidh don ghá atá le haonaid úra tithíochta mar atá aitheanta sa Chroí-Straitéis.
- An cur chuige i dtaca le teorainn an bhaile a aithint.
- An cur chuige i dtaca le criosú úsáid talún sa bhaile le haghaidh cuspóirí seachas tithíocht, ar nós úsáidí fóillíochta, pobail agus eacnamaíochta.
- An gá atá le taitneamhachtaí timpeallachta agus taitneamhachtaí súl an bhaile a chosaint.

Ráiteas Deartha Baile a Ullmhú

I gcomhpháirt leis an phobal áitiúil, tá sé i gceist Ráiteas Deartha Baile a ullmhú i dtaca le Baile Dhún na nGall. Is é is cuspóir leis an Ráiteas Deartha Baile sócmhainní oidhreachta an bhaile a bhainistiú agus treoracha deartha a sholáthar chun uathúlacht áitiúil an bhaile agus a ghnéithe áitiúla oidhreachta a chosaint. Is uirlis thábhachtach é mar sin leis an phobal a láidriú, an meon ceantair a neartú, agus tacú agus cur le geilleagar oidhreachta turasóireachta an bhaile.

Beidh eolas agus beartais sa Phlean Ceantair Áitiúil chun dúshraith a leagan síos don Ráiteas Deartha Baile agus mar sin de cinnteofar go mbeidh an Ráiteas Deartha Baile tábhachtach nuair a bheas cinnithe a ndéanamh ar iarratais phleanála, agus ar an dóigh sin ag cinntiú go mbeidh torthaí praiticiúla ann. Is é atá sa chomhairliúchán seo tús le hullmhú an Phlean Ceantair Áitiúil agus an Ráiteas Deartha Baile. Mar sin de, ba chóir aighneachtaí nó tuairimí a bhaineann go sonrach leis an Ráiteas Deartha Baile, ar nós príomhcheisteanna atá le cur san áireamh agus deiseanna a d'fhéadfadh a bheith ann, a chur isteach mar chuid den phróiseas comhairliúcháin seo.

Cad é mar a thig leatsa bheith páirteach sa chomhairliúchán?

Ní liosta iomlán é na ceisteanna atá aitheanta agus is dócha ná a mhalairt go mbeidh neart ceisteanna eile ann, mar sin de tá sé tábhachtach go mbeidh guth agat i dtaca leis na ceisteanna mar a tchítear duit féin iad, agus na roghanna atá ann chun dul i ngleic leo. Leis seo a dhéanamh, is féidir leat do thuairimí agus moltaí a chur isteach, le go bhfaighfidh muid iad roimh 5pm ar an 29 Feabhar, ar a mhóille, bíodh sin:

- Trí ríomhphost chuig localareaplan@donegalcoco.ie nó,
- Trí phost chuig: An Lár-Aonad Pleanála, Comhairle Contae Dhún na nGall, Teach an Chontae, Leifear.